

LA VOIE DE SOI

Nicolas Almand

« *NATHOR* »

A la mémoire de ma sœur Stéphanie.

A la mémoire de Magalion, ami instructeur et frère de cœur.

Je dédie avec cœur cet ouvrage à tous mes amis et ma famille qui se reconnaîtront. Mes pensées vont vers eux tous les jours de ma vie.

Merci à Patrick Lelong pour son amitié et sa fraternité.

Quel que soit la violence du feu, le phénix renaît toujours de ses cendres, tel est mon crédo...

AVANT-PROPOS

En notre époque moderne, il est frappant de constater combien nos priorités de vie sont diverses. Certains sont en quête de confort social, d'autres de performance dans leur activité ou la croissance de leur carrière. Sans oublier les idéalistes noyés dans le désir de vie d'amour et d'eau fraîche en leur souhaitant que cette dernière soit potable.

Or, tout le monde aspire à un monde meilleur et que les choses changent un jour. Il est drôle de remarquer que les gens sont prêts à que tout change à partir du moment où tout reste identique...

Il est vrai qu'il n'est pas évident d'agir dans un monde en mutation où l'incertain règne et la projection dans l'avenir rime avec frayeur. Et frayer un chemin dans la peur n'est guère conseillé pour son épanouissement personnel.

Un hindou, révolté autrefois de sa condition avait dit une phrase désormais connue de tous :

Commencez à changer en vous ce que vous voulez changer autour de vous

Gandhi

Nous pouvons profanement penser que tout est mis en œuvre dans ce monde pour nous inciter à agir sous impulsivité, et détourner notre attention de l'essentiel par dispersion émotionnelle et donc nous éloigner de notre centre.

Le bon sens est mis au placard, et une nouvelle philosophie appelée « nombrilisme » est apparue gouverner notre petit quotidien.

Cependant, un nombre toujours plus grandissant d'individus s'interrogent sur leur condition de vie, et s'accordent à dire que quelque chose d'autre est possible. Pour ceux qui osent sortir des sentiers battus, un déclic vient éclairer les ténèbres : et si je me changeais moi-même au lieu de vouloir changer les autres ?

Cet écrit est avant tout une invitation au regard de la vie et à la réflexion de soi. Il a été rédigé librement, selon ce qui m'est venu à l'esprit sur l'instant. Chacun des chapitres peut

être abordé indépendamment. L'objectif général étant orienté vers l'attitude juste, droite et concrète à acquérir afin d'évoluer plus naturellement dans notre monde.

Evidemment comme à chaque fois, je recommande fortement à chacun de ne pas croire aux éléments relatés dans cet ouvrage, certains propos sont présents pour faire justement jaillir des réactions et se poser des questions.

Prendre des informations d'emblée au pied de la lettre est déjà une privation de liberté. Or l'objectif est de prendre connaissance tout en se sentant libre d'être en accord ou non avec ce qui est apporté ici.

Je n'ai aucunement la prétention de détenir la vérité, dieu merci ! Et encore moins l'intention de convaincre ou d'inciter à adhérer à une philosophie de vie, chacun peut créer la sienne.

Par exemple, ne croyez surtout pas en certains passages écrits sur le fonctionnement de notre société, ressentez avant tout ce qui se passe en vous. Si ces derniers vous dérangent, c'est bon signe : Car pour se réarranger l'esprit, il faut d'abord accepter d'être dérangé...

Les propos parfois sévères sont volontaires, peut-être même faux, et vous pousseront à une longue réflexion de votre condition et de vos motivations qui n'impliqueront simplement que votre sens du discernement. Le but n'est pas de chercher la vérité ou des preuves, mais bien d'être en accord entre ce que nous vivons et ce que nous exprimons.

J'apporterai en plus un petit résumé de l'ensemble de mon travail intuitif Nathor, bien qu'un livre de 135 pages, « l'appel de l'âme » soit disponible gratuitement sur mon site internet, il suffit d'effectuer une recherche.

Cet ouvrage est au final un partage approfondissant certains principes à apprivoiser dans notre monde intime. Ce livre, puisqu'il est écrit, le message en est donc figé. Il peut contenir des lacunes sur diverses notions et c'est normal, exprimer un savoir et transmettre un ressenti en texte est un exercice difficile, et personne n'est infaillible.

Cependant, s'il peut apporter ne serait-ce qu'un peu d'aide et un plus de compréhension, j'en serais extrêmement heureux.

Je souhaite à chacun de mes lecteurs une belle lecture, et je tiens à les remercier pour leur soutien apporté depuis le début de ma démarche.

Avec le cœur,

Nicolas

Invitation au regard de soi

Cher lecteur, merci à toi de parcourir les lignes de cet ouvrage. Je m'adresse à toi en te tutoyant, car ce mode d'expression fut utilisé par les grandes civilisations afin d'établir un véritable lien de confiance et également pour briser cette barrière empathique originellement établie par les instances hiérarchiques humaines.

Cette barrière du langage a été entretenue pendant de nombreux siècles afin d'instaurer non seulement une impression hiérarchique, mais également une forme d'ascendance psychologique pour établir une distance entre les personnes.

Cela a été défini de manière déformée comme du « respect » ou de la « politesse » dans la conscience collective. Il faut cependant savoir que le monde humain est essentiellement basé sur le relationnel, cette forme de pseudo-respect implique le sentiment (presque pas caché) de crainte, car il est souvent imposé par une autorité dirigiste. Cela ne sera jamais le véritable respect car cela demeure ici un lien à sens unique de dominant-dominé bien dissimulé par l'intermédiaire de l'éducation.

Des familles utilisent ce type de relation depuis des générations par tradition, tant mieux pour elles.

Les plus grandes civilisations utilisaient le tutoiement comme les Romains, les Grecs, les égyptiens, Mayas... aujourd'hui encore les Anglo-Saxons... Et les Français ? Apparemment cela ne leur dit rien...

Et puis « vous », cela ne désigne-t-il pas plusieurs personnes ? Cette forme de politesse serait-elle donc établie dans le but de nous diviser ? N'entends-tu pas « je vous vois » ? Pas étonnant que l'on ait du mal à rester dans notre unité, de faire le « **bi-un** » comme il serait sage de faire...

La véritable notion de respect est bien au contraire un permanent échange d'informations entre les sujets concernés qui ont une connaissance réciproque.

En conséquence, cela a généré un blocage du bon sens de la communication, et une mise en avant de la forme.

Etablir les distances entre les êtres humains n'est pas de l'amour. En revanche respecter l'espace vital de chacun, oui !

Le message contenu dans cet écrit consiste à inciter ton cœur à regarder honnêtement les faits établis, de reconnaître ce qu'il se passe en toi, et si possible t'ouvrir à de nouvelles perspectives. Pourquoi pas plus larges...

Comme un chevalier pacifique, revenir en ton centre est devrait devenir ta quête, et l'observation du monde ton épée.

La quête de l'illumination est justement étroitement liée à la perception du monde et du rapport que tu en auras.

Tu es seul responsable de ce que tu deviens, et malgré les circonstances et autres contextes que tu pourrais vivre en ce moment, l'environnement dans lequel tu évolues représente essentiellement le reflet de ce que tu es ici et maintenant.

Il est nécessaire que tu comprennes ceci : nous sommes au-delà d'un système initiatique scolaire. Peu importe ce que ton mental puisse comprendre ou rejeter. Ce message, du moins sa quintessence, s'intégrera si ton Père intérieur te le permet, et deviendra une partie intégrante du reste de ta vie.

Selon la mécanique quantique, nous sommes tous reliés, c'est pourquoi ce qui sera infusé en toi profitera de même à ton entourage, puisque ton rayonnement personnel aura naturellement évolué.

Chaque être vivant est cependant unique par sa voie suivie, tout comme toi. Tu es créateur de ta propre réalité, par tes pensées et tes actes. Chaque création naissant d'abord dans les mondes vibratoires par l'intermédiaire du verbe, la pensée, puis concrétisée dans le royaume de la matière plus ou moins dense.

Cette dernière est la partie de l'univers souvent dénigrée, voire diabolisée par les êtres en souffrance dans leur incarnation. Ce sont souvent ces êtres qui vouent leur entière existence à une religion souffrante et la spiritualité dogmatique, une dévotion prenant parfois une intensité proportionnelle à leur détresse émotionnelle. Il est humain que cette attitude crée une dissociation entre ces deux mondes du matériel et du vibratoire.

Ceci a naturellement participé à l'élaboration des concepts typiquement humains du bien et du mal, ce mode de pensée ayant créé la séparation et la compartimentation de l'idée que l'homme se fait de l'univers au niveau intellectuel.

Ce fut le début de la prise au piège de l'Homme dans une quête sans fin d'autosatisfaction et de prise de contrôle de sa propre existence (voire celle de ses pairs) qui déteint sur son environnement.

Aujourd'hui notre civilisation culpabilisante te dit que d'une manière ou d'une autre, tu as pu participer à cela, pas nécessairement dans ton existence actuelle mais dans tes vies passées. Dans tous les cas sache que tu n'y peux rien, et que ceci n'est pas ton problème. Tu as déjà tes ponts à franchir, il n'est pas vraiment nécessaire que tu prennes en charge l'histoire des autres...

En vérité, ce sont des expériences nécessaires à l'évolution de la conscience humaine. Tout ce qui a été vécu t'a permis de te construire, ne te juge donc pas et encore moins les autres.

Prendre conscience que tous les aspects de l'univers, qu'ils soient « bons » ou « mauvais », sont une partie intégrante de toi-même sonne d'ores et déjà le début de ta libération.

Imagine que l'univers soit un diamant taillé en de milliards de facettes. Imagine que chacune de ces facettes renferment un certain type ou un ensemble d'informations radicalement différentes, comme un miroir, voire même en complète opposition pour certaines.

Ce sont toutes ces informations qui font que ce diamant qu'est cet univers puisse tout simplement se manifester et coïncider en plusieurs parties à la fois.

Et la matière n'est qu'une vibration qui a donné naissance à une forme plus ou moins solide selon un plan défini. Et la matière peut être très dense, et parfois volatile... tout dépend de sa nature. L'énergie dite subtile ou astrale est également de la matière qui vibre seulement à une fréquence différente de la nôtre.

Il est logique que ces âmes en souffrance dans leur existence se tournent en premier lieu vers des croyances éblouissantes, qu'elles suivent des préceptes, guides et autres doctrines. Ce sont des étapes parfois nécessaires à vivre pour qu'un passage de cap important puisse éclore dans leur propre évolution de conscience.

Peu importe le jugement, cela reste une expérience à vivre et seul le vécu permet de grandir, que ce soit physiquement, émotionnellement ou énergétiquement.

Dans le monde humain, plus l'être souffre (c'est pourquoi il souffle pour évacuer), plus il aura tendance à se tourner vers des adorations d'image (religion, spiritualité, Business, culture Geek...) qui auront pour effet de le rassurer ou lui apporter un sentiment d'existence et de protection au sein d'une communauté. Mais si cela le rend heureux, c'est tout ce qui importe.

Tu pourras toi-même appeler tous les préceptes et autres formes d'enseignements comme tu voudras, mais en vérité je te le dis : La foi (qui n'a rien à voir avec la certitude) reste le seul et véritable temple intérieur où l'enseignement authentique jaillit et s'exprime en ton cœur. C'est un moteur pour ta voie et ne se remet pas en question.

Toutes les formes d'information que tu appelles communément « enseignement », s'avère être en réalité du « renseignement ». Le renseignement reste cependant important pour acquérir du nouveau savoir, de nouveaux outils, et l'assimilation de nouveaux principes.

Le principal piège résiderait de la confusion que tu pourrais faire entre le renseignement et l'enseignement, du savoir et de la connaissance.

Pour t'aider, sache que le véritable enseignement n'implique un seul et même sujet : toi et toi seul ! Ton être entier, par l'expression de tes milliards de cellules, possède déjà tout l'essentiel de la connaissance. C'est lui qui te donne les éléments les plus intimes, que seule ta capacité de compréhension personnelle puisse intégrer. Le mode de communication, tu le connais bien, s'appelle intuition.

Si un éclair de pensée dénué de vocabulaire intellectuel monte en toi en t'apportant un éclairage sur l'instant présent : C'est ton intuition qui s'exprime.

C'est ainsi que tu pourrais te pencher sur la question que je te propose de méditer sérieusement : Quelle est la différence entre une personne brillante et une personne éclairée ? Cette réponse, tu devras la découvrir par toi-même et pour toi seul.

Tu pourrais considérer que les leçons que tu as pu tirer de tes différentes expériences sont le résultat des principes cités ci-dessus.

La clé pour ton avancement, ta transformation, appelle ceci comme tu le voudras, est en premier lieu une observation régulière, ceci avec recul et objectivité, de tes pensées, tes actes, de tes réactions, ainsi que de ton environnement personnel. C'est à dire l'interaction que tu vis avec la matière dans le monde au quotidien.

J'ai bien dit adopter un état d'observation comme un spectateur, et non surveiller ! Le flicage cérébral n'est pas une solution, plutôt de l'obsession improductive...

Ceci est un exercice difficile pour la conscience, car elle implique une attitude souvent citée mais peu appliquée : L'état de constante présence, être ici est maintenant dans tout ce que tu fais, de ce que tu penses et de ce que tu dis.

La présence demeure un état de souveraineté d'une grande puissance nous rendant, du moins dans l'idée, conscient de sa propre conscience. Elle reste souveraine quoiqu'il arrive. Cependant sa manifestation n'est pas issue de la volonté ou du désir.

Il s'agit du résultat d'un état d'être où tu n'es plus dans la résistance, ni dans une adhésion. C'est un alignement vertical avec ton soi et ton environnement immédiat.

Cependant, se retrouver dans l'état de présence implique davantage de responsabilité, car dès cet instant, les excuses et autres prétextes de fuite fondent comme neige au soleil. Tout doit d'être désormais assumé et non subit. Mais qu'importe, la confiance en soi va de pair avec cette conscience d'alignement.

Et puis, tu connais bien cette expression : « sois à ce que tu fais », ou plutôt sois ce que tu fais. Autrement dit : deviens un avec l'objet de ton attention. Ceci est la finalité de cette démarche.

Inutile de t'expliquer d'avantage, seul le ressenti et le vécu régulier de cet état t'en feront comprendre la véritable valeur. Le reste devient de l'intellectualisme, c'est-à-dire acquérir du savoir au détriment de la connaissance par l'expérience.

Tu dois te demander comment procéder concrètement.

Il s'agit essentiellement d'apprendre à t'écouter dans un maximum de domaines. S'écouter signifie suivre son ressenti, et surtout d'observer tout ce qui se passe dans ton corps sans s'y opposer, que ce soit agréable ou non.

Une chose également importante est de contempler librement les actes, réactions, et autres impressions que ton être exprime sur l'instant. Il ne s'agit aucunement d'en faire une névrose obsessionnelle, c'est un juste outil opératif provisoire.

Ceci est essentiellement destiné à te faire prendre conscience de tout ce qui t'agite, de tout ce qui t'attache et de la manière dont s'arrange le mental de te mentir et te manipuler. Le plus grand menteur est dans ta tête...

Le processus de contemplation signifie en vérité « S'arrêter un moment et s'ouvrir à ce qui s'exprime dans mon propre temple ».

Tu as très certainement vécu cette sensation parfois incontrôlable, capable de te faire perdre tes moyens de discernement et d'action.

Cette sensation, tu l'appelles généralement « peur ».

Cette émotion, que l'ensemble de l'humanité entretient de diverses manières, est majoritairement perçue comme une faiblesse, une réaction négative.

Pourtant, cela te surprendra certainement, il s'agit de ton principal moyen pour identifier le niveau de résistance de perte contrôle sur ton espace, tes actes, relations, matériel, etc... Ceci est perçu par ton mental comme « un danger », le danger étant le mot convenant le mieux à la notion de perte de contrôle.

Quand la peur survient, quelle que soit son intensité, tu te focalise, parfois jusqu'à l'obsession, sur ce qui a provoqué cette peur et en particulier du dérangement qu'il occasionne qui sera hors de ton contrôle.

Il faut que tu saches qu'il a récemment été prouvé que le corps répond à l'émotion en premier lieu, et non le cerveau, contrairement à la croyance populaire. Le corps ressent donc l'information de manière authentique. Le cerveau recevra donc cette réponse en second lieu et formera une image qui l'interprètera.

Le mental est un formidable expert en mensonge et en scénarios, le corps jamais quant à lui. Le mental se sert donc de l'émotion pour la transformer en détresse émotionnelle.

Comment peux-tu faire la différence entre l'émotion et l'émotionnel ?

C'est très simple, si ce que tu ressens dure moins de 90 secondes, c'est une émotion. Si cela dure plus de 90 secondes : tu es dans l'émotionnel.

Par le terme émotionnel utilisé ici, cela veut dire qui y a une projection de notre identité sur le sujet, et donc de l'énergie alimentée souvent par le mental.

Tu as maintenant compris que tu as jusqu'à présent vécu essentiellement en lutte contre toi-même par des mécanismes de fermeture.

Tu pourrais exploiter cette émotion en contemplant avec recul le processus de cette réaction qui s'exprime en toi, peu importe le pourquoi. Le pourquoi te renvoie à l'événement extérieur, élément inutile à ta transformation sur l'instant. Il s'agit du comment, qui nous intéresse ici.

Comment réagis-tu en cet instant ? Que se passe-t-il dans ton corps ? Y a-t-il des mouvements en toi ? Quel message t'envoie ton mental ? Il ne faut cependant pas en faire une pathologie obsessionnelle.

Observe simplement par quel moyen d'expression cela se concrétise en ton être. Te focaliser sur l'objet du dérangement ralentira sans aucun doute ta progression.

Ensuite, avec le temps tu te détacheras petit à petit de ce processus d'observation, pour enfin l'oublier. Cela te montrera que tu es dorénavant en accord avec ce que tu es.

Si tu intègres ce principe, sans résistance et sans jugement, tu ouvres automatiquement la grande porte de ton cœur.

Et par conséquent, si tu te donnes le droit d'ouvrir ton cœur, tes mécanismes de résistance, tes peurs, s'évaporent comme neige au soleil.

Voici la vérité du chemin qu'on appelle l'ouverture de conscience, tout simplement en ouvrant les yeux. Tu es maintenant prêt à écouter le monde.

Ceci est un des accès des plus rapides au retour vers soi, le centre.

Retrouver ton intégrité souveraine, c'est auparavant avoir su contempler ton monde intérieur sous toutes ses facettes tel un diamant, des plus agréables à celles qui le sont le moins.

Tu comprends maintenant que cette partie de mon message incite ton Ame à identifier ces mécanismes afin de l'aider progressivement à s'en libérer :

- La résistance liée à la peur est le principal mécanisme de fermeture qui défavorise toute évolution, toute croissance, tout changement. Il s'agit tout simplement d'un principe conservateur fondé sur des croyances et des projections dirigées par ton mental, et même parfois par ton ego (le plus vilain crapaud étant l'orgueil). L'action de garder le contrôle, parfois incorrectement nommée « la maîtrise », empêche toute libération de ces énergies d'ouverture de soi.

Et tu sais combien le changement peut-être terrifiant pour ton mental, qui lui-même refuse tout dérangement.

C'est pourquoi tant de personnes qui suivent des initiations basées sur des exercices, même extrêmement simples à mettre en pratique, bloquent sur leur chemin...

C'est exactement ce genre de situation qui conduit les moins persévérants à mettre au placard les éléments d'apprentissage en se disant « c'est une arnaque de plus » ou bien « je ne suis pas assez évolué pour ces choses là ».

Il est rassurant pour le petit mental humain de se sentir victime face à l'adversité, et toutes les excuses semblent valables pour ne pas faire les choses. Cependant, personne ne viendra les faire à notre place.

Tu comprends dorénavant que tu es le créateur de ta propre réalité, et que tu l'as toujours été.

Laisse s'exprimer tes pensées, donne-toi la permission de vivre des émotions, qu'elles soient bonnes ou mauvaises, afin de te libérer, de ressentir le monde dans lequel tu appartiens. Tu es issu et un résidant de l'univers, ta place y est donc légitime, tout reproche que tu aurais pu t'infliger dans ton passé est donc caduque.

C'est en te permettant de vivre toutes ces choses naturelles de la vie que tu infuseras en ton être le début de l'appel vers ta propre voie, afin de faire le bien ou plutôt le BI-UN.

Il faut cependant apprendre à les traverser, une à une avec persévérance.

Tu es en vérité un Esprit, un être en plein cycle d'étude, incarné pour vivre toute sortes d'expériences dans un but de compréhension, d'élévation et d'accomplissement de sa conscience.

Certaines d'entre elles seront désagréables à vivre sont présentes afin que tu puisses avoir l'opportunité de transformer et transcender des schémas improductifs, d'autres expériences qui viendront à toi seront totalement nouvelles et pourront t'enrichir toujours d'avantage.

Seul le vécu sur un plan concret te permettra d'activer, ce que l'on pourrait appeler une alchimie de transformation de tout ce qui te maintient immobile.

Les lectures sont des supports indicatifs, mais ne remplaceront en aucun cas tes propres choix issus de tes réflexions. La méditation t'aidera certes à te contempler, mais le

plus bel accomplissement sera de montrer aux autres la beauté tu auras toi-même contemplé dans le monde.

L'observation de soi implique un regard constant de l'environnement dans lequel tu évolues.

Tes attitudes, qu'elles soient exprimées ou réprimées, sont une projection concrète de ta réalité. Les événements vécus et à venir, sont le catalyseur de la transformation d'une réalité disons improductive vers une réalité enrichissante si, et seulement si, tu en saisis d'abord l'opportunité en prenant la décision que cela change dans ta vie.

Les évènements, plus ou moins difficile à vivre il est vrai, sont en définitive un extraordinaire véhicule pour favoriser tes prises de conscience.

Sache qu'une simple prise de conscience changera automatiquement tout un schéma mental, et tes actions suite à cette prise de conscience seront les fondations d'une nouvelle réalité à écrire de ta main.

Tout ceci, tu le sais sans doute déjà, mais il est parfois nécessaire de te rappeler certains principes, (tout le monde croit savoir respirer, par exemple) car tu peux facilement intégrer des choses aujourd'hui, ce qui pouvait l'être plus difficilement hier.

Ce qui fut une autrefois vérité intangible ne le sera peut-être plus demain ? Comme par exemple que fut le houleux sujet de la terre plate, et pourquoi pas demain la totale remise en question du sacro-saint Darwinisme ? Et je ne parle pas de l'intouchable déesse nommée archéologie...

La majorité des groupes dits spirituels ont longtemps considéré le mental, si bien nommé EGO, comme l'ennemi à abattre, sinon le faire taire à tout prix...

Aujourd'hui, une minorité d'adeptes qui réfléchissent en conscience ont pu remarquer que ce « djihad » moral est une pure illusion.

D'une part, si l'on essaye de s'opposer son influence, nous alimentons au contraire la puissance de sa réaction. De plus, si tu y réfléchis un peu, faire la guerre pour obtenir la paix n'est pas vraiment un raisonnement qui aboutira forcément à la libération... C'est juste un camp qui parvient à soumettre le camp opposé. Peu importe les idéaux, c'est une guerre perdue d'avance.

Si l'on considère que toute soumission amène un jour ou l'autre à la révolte, il est dans ce cas certains que l'ego autrefois réduit au silence profitera d'une situation par le biais de

l'émotionnel afin de reprendre le pouvoir. Le Maître appelle à sous-maitre... si tu as des yeux pour lire...

Et les efforts seront réduits à néant, puis tout sera à recommencer... D'ailleurs l'Ego ne se maîtrise en aucun cas, il se traverse.

Jusqu'à quand ce petit manège va-t-il tourner ?

Comme tu le sais sans doute déjà, tu es un être spirituel incarné dans un beefsteak qui te sert de véhicule afin de vivre tes propres expériences dans un but d'enrichissement sur terre (ou ailleurs).

Petite révision de l'école maternelle spirituelle :

Ton être réel que l'on appelle communément Esprit est en « léthargie » durant l'incarnation. Afin qu'il puisse s'exprimer pleinement dans la jungle terrestre il donc est revêtu de son Ame et d'un corps astral, sans oublier le corps physique.

Nous n'allons pas nous attarder sur les autres aspects issus de différentes « traditions » (mental, causal, etc....).

L'Ame est le « vêtement » principal, un réservoir de tout ce qui se rapporte à tes sentiments, tes émotions et ton potentiel empathique sur son environnement. Elle est donc la garante de l'expression du soi, ce qui remue et met en mouvement ton esprit. L'âme est au départ dense et épaisse, et ton travail consiste à l'affiner pour que la lumière de ton Esprit puisse enfin traverser.

Le « corps astral », quant à lui, et selon les traditions, est un champ de cohérence entre l'âme et le corps, une bande magnétique ou plutôt de nos jours le disque dur de toutes les informations relatives à tes mémoires et de ton « karma » (pour simplifier la notion). On peut imaginer qu'il contient programme informatique pour te rappeler, même inconsciemment, ce que tu dois travailler dans cette vie.

Attention, il ne faut cependant pas considérer le corps astral comme un véritable corps, car la tradition ne retient que le corps (le sel), l'âme (le soufre) et l'Esprit (le mercure). Il n'est qu'une interface de transmission d'information entre l'âme et le corps. C'est en tout cas la théorie la plus courante.

Il est également le porteur des schémas comportementaux inhérents à tes vies passées. Tu peux imaginer qu'il représente un plan où est imprimée l'architecture de tous les programmes, conscients ou inconscients, qui s'exécutent automatiquement en toi.

Il faut savoir que ton âme, par l'intermédiaire de tes émotions, alimente certains de ces programmes (puisque c'est elle qui met en mouvement ton être) qui se transforment parfois en schéma improductif te faisant perdre ainsi une grande partie de ton discernement et donc de ta présence en conscience.

Nous possédons cette fragilité en nous tous, il nous est cependant très difficile de reconnaître ce fait.

Le fonctionnement des mémoires t'a déjà été décrit dans mon ouvrage « conscience divine ». Il est donc inutile de remplir des pages, et j'ai horreur de me répéter...

Le corps est le véhicule de tout ton univers intérieur, et c'est par lui que tu entameras ton voyage et que tu te transmutteras, étape par étape. Il t'appartient d'en prendre soin, sans toutefois tomber dans une psychose narcissique ou hypocondriaque. C'est par lui que tu contempleras la beauté du monde. L'époque actuelle pousse à te disperser, mais peu importe tu es ici pour apprendre.

Ceci dit, il existe dans notre monde actuel pas mal de moyens employés pour maintenir l'être Humain dans un cadre de moralité tellement restrictif que cela l'amène à se fermer bêtement par réaction, et par la même occasion d'instaurer des mécanismes de défense digne de bunkers. Ce n'est ni plus ni moins que de du mécanisme de survie consistant à résistance de tout changement dans son existence.

Nous allons approfondir dans les prochaines pages certaines situations susceptibles d'alimenter ces schémas afin d'en mieux identifier les aspects, si possible pour favoriser une prise de conscience qui nous permettrait d'accélérer notre transformation intérieure.

Même s'il y a diverses situations affaiblissantes pour l'âme, ce n'est en aucun cas une excuse pour te comporter en victime.

Tu ne pourras pas aller de l'avant si tu n'identifies pas ces sombres aspects qui empêchent toute élévation de conscience.

Chacun de ces « programmes restrictifs » écrits sur ta bande magnétique personnelle sont une occasion de réfléchir sur toi-même. Mais pour que cela fonctionne, tu te dois d'être honnête envers toi-même (au moins une fois dans ta vie !).

Le but essentiel, tu l'auras bien compris, n'est pas de tout changer du jour au lendemain, mais de prendre essentiellement conscience de ces automatismes auquel tu pourrais avoir pu t'identifier.

Tu dois te dire en ce moment : « mais il me raconte quoi celui-là ? Je n'ai pas envie de faire de la psychanalyse ! »

Tu vas voir que ce n'est pas du tout le cas. Tu ne fais pas une démarche thérapeutique ou de catalogage psychique, mais de libre connaissance des mouvements de l'univers de ton Ame (c'est beau ce que je te dis...).

Ta raison d'être, en tant qu'être Humain, est de prendre connaissance des différentes lois de l'univers afin de les intégrer dans ta vie. C'est comme cela que ta vie évolue en permanence. Comprendre le monde devrait devenir ta voie principale.

Le principe est simple, C'est rechercher une voie de l'équilibre afin de parvenir une attitude sereine, ouverte et active. Ce principe te conduira à intégrer un mode de vie de telle manière à ce que tu sois dans chaque chose et que chaque chose est en toi.

A toi de prendre ta place dans ce monde, personne ne le fera pour toi.

Tu peux constater que nous vivons une époque où la conformité et l'agitation morale et matérielle règnent en maître, quelle que soit la culture d'origine de cette dernière. Ceci est tellement flagrant que cela en est induit dès la petite enfance dans la plupart des écoles.

Ceci implique naturellement la notion d'obéissance à des règles de fonctionnement, qui nous poussent sournoisement à ne pas nous remettre en question d'un point de vue individuel, et donc ne pas faire de choix.

Notre perception de la réalité est en effet particulièrement dirigée sur tout ce qui est extérieur de notre identité. Le verbe qui pourrait être mis en avant serait « suivre ».

Nous nous contentons donc de suivre de suivre cette architecture de pensée unique si bien conçue que nous en sommes arrivés à un stade où nous nous identifions complètement sur l'environnement dans lequel nous baignons.

La grande conséquence de tout ceci a donné naissance à ce que nous pouvons nommer la conscience collective, qui a su dominer la conscience individuelle.

Sans entrer dans le concept des différents philosophes ayant instauré les saintes théories de la psyché, nous pourrions dire que la conscience collective est le résultat du conditionnement virtuel de masse de nos actes et nos pensées (par les symboles, concepts, norme culturelle).

C'est ce qui a eu pour effet de mettre en veille notre propre discernement individuel. Ainsi que de mettre au placard la faculté de percevoir ce qui est juste pour soi et ce qui ne l'est pas.

Ce phénomène est le principal facteur qui a causé l'immobilisation de l'évolution des Ames humaines, puisqu'il se produit une occultation inconsciente du ressenti de ses véritables besoins personnels et de l'épanouissement de soi.

Le parfait exemple en serait l'expression « métro-boulot-dodo » que tout le monde emploie avec résignation.

Tu auras certainement pu remarquer que l'humanité se situe actuellement dans un carrefour critique pour son existence, du moins sur terre.

Les choix et les actes individuels seront primordiaux pour que ce cercle infernal cesse au niveau social.

Comme je te l'ai déjà expliqué, en notre époque actuelle, la conscience collective (la conformité) a pris le dessus sur la conscience individuelle (la voie personnelle).

Il sera donc très difficile de sortir de cette gigantesque bulle, si tu continues à raisonner selon le cadre de moralité établi.

Alors, comment amorcer ce début de changement ?

La première des choses à faire est d'écouter tes propres ressentis et identifier tes véritables besoins. Ceci est déjà un exercice qui demande beaucoup d'honnêteté de ta part...

La seconde chose à appliquer sera d'exprimer librement ces derniers, et surtout de les faire connaître à ton entourage. Ceci est déjà bien difficile, voire impensable pour beaucoup d'entre nous, mais cet acte est vital pour entamer un début de libération.

Je sais déjà à quoi tu penses :

« Comment puis-je exprimer mes besoins alors que mon entourage n'est pas forcément d'accord avec moi ? Je vais certainement être jugé, voire rejeté... ».

Ce raisonnement est exactement le reflet du conditionnement moral que l'on t'a induit : la soumission morale face à ton environnement.

Comme disait René Guénon : « l'obéissance à la mode n'est que le respect de la sottise humaine... »

L'environnement judéo-chrétien a formidablement réussi à nous faire croire que le corps est péché et l'esprit saint... cela voudrait dire que quoi que tu fasses sur terre, cela n'aura aucune valeur, sauf si tu travailles pour l'intérêt des institutions religieuses.

Il est amusant de constater ce complexe qu'ont les catholiques par rapports aux autres religions : les hébreux sont le peuple élu, les musulmans le peuple parfait, et les chrétiens sont les pêcheurs. Il n'y a pas un problème, là ?

Prends conscience une bonne fois pour toute que, si tu veux te libérer et trouver ta voie, tu ne devrais pas te donner le droit être l'esclave de qui que ce soit, que ce soit psychiquement ou physiquement et quelle que ce soit la noblesse de cause dictant ta vie. Apprends à préserver ton espace vital de tous ces viols.

Ton Esprit, ton essence, appelle-le comme tu l'entends, t'a toujours frappé à la porte pour t'apporter l'intuition nécessaire sur ton avancée personnelle, mais tu ne lui as quasiment jamais ouvert parce que tu refoules avant tout une peur irascible du changement et de l'inconnu. C'est d'ailleurs tout la raison d'être du chemin métaphysique : du changement et de l'incertitude semé tout le long de ta route !

Tu as certainement dû remarquer que beaucoup de personnes désirent se transformer, mais uniquement à partir la condition où ces dernières restent pareilles...

Si ton entourage t'aime vraiment, il saura t'écouter. L'écoute est une étape importante à franchir dans une vie. Si ce dernier réagit durement ou violemment, c'est parce qu'il a peur de « te perdre » (ce qui est une illusion de sa part). La peur de perdre quelqu'un ne conduit-elle pas vers une prise de contrôle d'autrui ? Encore un schéma typiquement invasif envers l'existence de son prochain.

Exprime-toi donc librement, sans te laisser envahir par ton émotionnel dû à la peur du regard des autres. Ce qui sera dit rendra sans doute service à tes interlocuteurs par la même occasion.

Nous sommes des êtres relationnels, ne l'oublie pas. T'exprimer librement, c'est te faire connaître.

Et si tu es seul dans tes moments de difficulté, Il est également important de t'exprimer à haute voix, verbaliser tes besoins profonds. Cet acte t'aidera à ouvrir le centre de la parole, le cinquième chakra, et peut être même à soulager certaines pathologies pouvant résider dans la zone de la gorge.

J'ai en effet personnellement remarqué que les personnes régulièrement malades à la gorge refoulaient constamment leurs émotions et se brimaient au niveau oral pour éviter les conflits.

Sans vouloir te pousser à y croire en totalité, la théorie du décodage biologique associe justement certaines pathologies avec certaines parties du corps, en voici quelques exemples :

- La colère, la révolte et la rancune sont associées au foie, Rate et vésicule biliaire.
- Les problèmes d'oreilles viendraient du fait que l'on refuse d'entendre, logique...
- La peur de l'avenir et au changement est liée aux lombaires.
- Tout ce qui est lié à l'autorité, les épaules. Et oui comme les galons de l'armée ! ceci est également vrai pour le fardeau quand le dos est vouté et les épaules en avant.
- Les maux de tête et cervicales ? bingo : la rigidité et l'intolérance.
- Ne pas trouver
- Ne pas s'affirmer ou pas prendre sa place, concerne dans ce cas la vessie...
- Les problèmes de genoux sont quant à eux liés au refus de soumission, de céder ou d'obéissance.
- Les pieds c'est le fait d'avancer dans la vie, ou l'entrave s'ils sont en mauvais état...
- Bassin : le foyer, et également les fondamentaux personnels de l'existence.

Les mains sont assimilées au contrôle et les bras à la façon d'agir.

Il faut prendre en compte que la partie gauche du corps est féminine et la droite masculine, ceci dans l'ensemble du corps.

- Système digestif ? et, bien il faut voir si le choc a été digéré...
- Etc....

Tu auras compris que ce ne sont que des mécanismes de résistance psychosomatiques. Il convient de les décoder avec discernement, tout n'est pas vérité à cent pour cent.

La pathologie n'est rien d'autre qu'un mécanisme qui empêche l'information de circuler dans le corps. Il suffit parfois de rectifier, changer d'angle de perception des choses, changer ses habitudes et autres automatismes. Ce n'est pas le pourquoi ou l'origine de la pathologie qui est important, c'est ce que tu fais sur le moment présent pour rectifier ta situation qui compte.

Crois-tu vraiment que la mémoire liée entre ta carie d'aujourd'hui et de la rage de dent de ton ancêtre bonobo est vraiment importante ? Bois juste moins de soda...

Plus tu chercheras à brimer tes sentiments et tes émotions, plus tu sombreras dans des états psychiques comme la dépression nerveuse et certaines maladies pouvant être graves.

L'objectif de tout ce qui vient de t'être décrit est de te VIDER, par l'expression communicative, des exercices de respiration, tous les moyens qui t'empêcheront de constiper toute cette agitation en fermentation. Et le plus tôt sera le mieux.

C'est ainsi que si tu n'acceptes pas de libérer la cocotte-minute, avec toute cette énergie réprimée tu feras soit des réactions thermiques : inflammations, crises d'angines et autres pathologies dites « de feu » donc douloureuses, soit des comportements compulsifs comme des actes de nuisance voire d'auto nuisance, projeter ton émotionnel sur tes relations proches, etc....

Tout cela est un moyen de te vider, mais moins romantique... Et le problème c'est que la majorité d'entre nous s'exécute ainsi ! Je te vois en train de sourire...

Evidemment, la médecine est là, puisqu'il faut être rentable à notre époque, il faut « se soigner » afin de revenir « sur le droit chemin social » avec des pilules magiques basés sur des psychotropes et autres bêtabloquants qui vont refouler encore plus nos émotions et nous amener nous gaver toujours plus de pilules... parfois à vie... Nous vivons dans une société soignante, et surtout pas guérissante...

Ceci est bien entendu un point de vue et non une vérité, car tout n'est pas si simple à appréhender. Chacun doit rester libre en fonction de ce qu'il est capable de faire suivant sa propre perception.

Si tu prends peut-être cette voie chimique, ce n'est pas une fatalité. Tu es libre de choisir cette réalité ou non. Si tu prends cependant conscience qu'absorber des cachets, c'est pour te cacher, tu as déjà gagné une clé pour le changement.

Cependant, dans le cas où si tu as reçu le déclic de reprendre ta vie en main une bonne fois pour toute, les choses se régleront naturellement, et petit à petit, tu verras que tout se réaccordera progressivement dans ton existence.

Tout démarre d'une prise de décision. Poser acte de cette dernière appartient à chacun d'entre nous.

La vie comporte ses moments de joie, et ses épreuves. La vie n'est facile pour personne. Cependant, en m'adressant à ceux qui sont tombé dans le piège de la thérapeutique chimique :

Il y a beaucoup de personnes qui ont vécu certainement plus d'épreuves que ne tu ne l'imagines, et qui ne le montrent pas socialement. Certains ont tout perdu, et cherchent à se reconstruire avec une volonté de vivre qui est plus forte que tout, même avec très peu de moyen à leur disposition.

C'est cette volonté de vie qui leur permet d'avancer et franchir les obstacles les plus inaccessibles. Tomber dans le piège facile pharmacologique nous ôte automatiquement cette envie d'avancer en toute indépendance (puisque c'est la chimie qui accomplit son œuvre magique), et nous conduit sans nul doute à la dépendance psychique, dans le risque de nous enfermer dans l'assistanat qui est une suite logique pour les plus fragiles...

L'assistanat n'a jamais rien réglé dans la vie. La véritable assistance est de guider son prochain afin de le rendre entièrement autonome.

Ce comportement incite sans aucun doute l'Ame à entrer en état de paresse et de complaisance qui la confortera dans une stagnation de sa croissance.

Je ne connais pas une seule personne qui a guéri de son mal-être grâce à cette méthode, puisqu'on les pousse à en prendre sur une très longue durée, et surtout parce que cela reste pécuniairement intéressant pour le saint système de santé !

Il n'y a pas besoin de ces d'artifices psychiques pour vivre, et les véritables héros sont ceux qui trouvent le courage de se regarder dans un miroir et de prendre leur vie en main en se levant tous les matins.

Cependant, si ton médecin les a prescrits et qu'il n'y a pas d'autre alternative, tu dois continuer ton traitement en attendant que les conditions soient réunies pour sortir de ce système sans fin.

Je connais certaines de ces Ames torturées qui ont su reprendre leur vie en main. Je suis fier d'elles.

Cette parenthèse en fera certainement réagir beaucoup...

Revenons-en à ton avancée personnelle :

Le fait de t'exprimer avec calme et sans justifications superflues te positionne automatiquement en état souveraineté (à ne pas confondre avec de la domination). De plus, cela enclenchera en ton être un processus de croissance très puissant, et tu prendras de plus en plus confiance en toi.

A la manière d'une pelote de laine emmêlée, tu dénoueras tes problèmes lentement et patiemment, mais assurément avec de la persévérance.

Je sais que ce n'est pas facile, et cette idée te provoque peut-être déjà des sueurs froides, mais cet effort à fournir constitue déjà une première éclosion de ton être réel.

Si des adolescents lisent ces lignes (on ne sait jamais, ils sont de plus en plus nombreux à se poser des questions sur la vie, coucou à eux !), Il est d'autant plus important pour vous d'assimiler ce chapitre, puisque le carrefour d'existence dans lequel vous vous situez conditionne le reste de votre avenir. Plus vous suivrez votre intuition naturelle (tant qu'il est encore temps), moins vous aurez de mal à vous exprimer et faire librement vos choix.

Le système éducatif et social met en place des règles de manière à ce que l'individu soit dispersé, et ainsi de ne plus prendre d'initiative ou de décision concrète. Et c'est justement la prochaine étape à atteindre.

La troisième étape est cruciale. Il s'agit de la prise de décision personnelle.

Beaucoup de personnes sont malheureusement incapables de prendre la moindre décision, puisque les deux premières étapes ne sont pas suivies... C'est l'étape où nous devenons créateurs de notre propre réalité.

Il s'agit de l'instant où le choix est tranché, et que notre responsabilité est concrétisée en notre âme et dans le matériel.

La faculté de faire des choix librement en conscience est un don de l'univers, et c'est pourtant seulement grâce à ce cadeau qui nous amène à prendre notre vie en main.

Pourquoi y va-t-il dans le monde des hommes tant de mécanismes que l'on appelle « morale », « traditions », « religion », qui veut à tout prix établir une égalité entre les hommes, cette égalité que l'on peut également nommer « pensée unique » ?

Quel que soient les termes employés, ce sont des architectures de croyance basées sur le dirigisme communautaire visant à prendre le pouvoir sur notre propre existence individuelle tout en nous poussant à nous identifier par divers mouvements qui pensent à notre place, ceci par l'intermédiaire des plus nobles idéaux (« Dieu », l'Amour, le spirituel, le patriotisme, l'éducation, etc...).

Tout est mis en place afin que l'autonomie de l'individu ne soit plus possible dans un environnement où le conditionnement est dirigé par des *codes de moralité* (souvent écrits par l'œuvre du divin...), ainsi que la prise de contrôle de la pensée sont entrepris dès le plus jeune âge.

Il ne faut pas oublier que le premier gouvernement que connaît l'enfant est la famille.

Dans les premiers âges, l'enfant apprend la notion de propriété par les « mon » ou « ma ». Ce qui dirige toute l'attention de sa conscience vers une dispersion vis à vis de soi, et non plus dans l'écoute intuitive.

Par la suite, il lui est inculqué la notion du bien et du mal, par l'intermédiaire du *devoir* et de *l'interdit* reçus par instruction, il ne peut faire autrement que d'obéir. Tout ceci le pousse à se focaliser de plus en plus sur son environnement...

Cette obéissance qui en résulte n'est pas issue du principe de recommandation ou de conseil émis par les instructeurs, mais bel et bien par soumission sous peine de sanction.

La conséquence en est bien terrible, car la mécanique de pensée cet enfant est désormais entré dans le système moral « *de loi* ». Et gare à lui s'il venait la mauvaise idée de poser des questions dont les réponses seraient susceptibles de contredire les règles établies.

Ce système est tellement bien conçu que ces petits bouts de choux, n'hésiteront pas à se dénoncer entre eux dès que la moindre petite règle sera transgressée... Dans l'avenir, cela deviendra pour certains d'entre eux leur jeu favori que l'on nomme parfois le « *jeu du procédurier* ». Rien de tel que démolir son prochain par le biais de l'institution judiciaire par pur intérêt...

Dans ces conditions, comment pourrait-il être possible que l'Ame, dans sa croissance liée à son incarnation actuelle, puisse s'exprimer dans tout son potentiel avec autant de crispation psychique ?

Tu as vécu toi-même cela, comme la majorité des 7 milliards d'êtres humains peuplant la terre (bravo à ceux qui ont su compter).

Ce schéma perpétuel remonte depuis que l'**Homme** est devenu **homme**.

Si de ton côté, tu te permets de réfléchir sur ton sort, de ressentir tes propres besoins, et ainsi agir en conséquence, tu es déjà au début de ta libération.

Et si les 7 milliards d'êtres humains en question réfléchissaient de même sur leur propre situation individuelle, et agir dans le but de devenir autonome en conscience, tu peux être certain qu'aucun gouvernement, aucune religion et aucune institution ne tiendrait debout dans leur forme actuelle.

Notre situation a donc été désirée pour autant ? A toi de réfléchir sur ce point. Garde toutefois à l'esprit que même s'il y a belle et bien une origine à tout cela, de nos jours c'est bien souvent l'individu par lui-même qui l'alimente, car il lui est très difficile de prendre des responsabilités en raison de toutes ces restrictions morales. Et comme beaucoup d'entre nous sont dans ce même cas, cela bloque naturellement toute avancée, puisque personne ne veut « *prendre de risque* », expression couramment utilisée aujourd'hui pour remplacer le terme souverain « *responsabilité* ».

Nous nous plaisons d'utiliser des termes induisant systématiquement la peur et l'échec dans la communication...

Même si le conditionnement de la pensée unique est facilement induit dans l'enfance, il est tout à fait possible de se libérer de ces carcans de moralités (pas si moraux que cela en fin de compte) à l'âge adulte.

C'est pour cela que ces différentes étapes de recentrage sont importantes à suivre. Il doit bien y avoir d'autres méthodes, mais celle-ci présente l'avantage de te remettre en selle par toi-même, et sans passer par des couteux stages de coaching (une autre forme de conditionnement, qui dirait le contraire ?).

Or, il n'est pas vraiment apprécié dans le monde de la thérapeutique psychologique que les personnes comme toi puissent faire une ascension de conscience par leur propre moyen... Il en va de leur carrière, cela va de soi...

Nous en avons fini avec la partie « psychologique », mais tu auras bien compris que l'évolution de l'âme est un grand tout et aucun aspect ne doit être négligé...

Ce sont des principes de base concrets qui ne coutent que quelques efforts, comme mettre son orgueil de côté (ce qui n'est pas des plus facile), et foncer tout en faisant confiance à la vie.

Le point de départ de toute avancée humaine est l'attitude à adopter pour surmonter ses propres peurs et poser acte de ses décisions.

Il est simplement important de faire une chose à la fois, et jusqu'au bout. Car cela ne sera qu'à cette unique condition que tu pourras intégrer et en tirer la quintessence de ce qui a été accompli.

Tu dois bien te douter que l'être humain, par son mode de pensée conditionné par le pourquoi du comment, se retrouve enfermé malgré lui par toujours plus de questions, de quêtes de preuves. Tu seras certainement d'accord que cela amorce une stérile compétition intellectuelle ...

A certains égards, la volonté de comprendre est un puissant moteur d'évolution, du moment qu'il n'y a pas enfermement psychologique.

Le problème, si on raisonne de manière opposée, est que derrière ces questionnements se cache une volonté déguisée de prise de contrôle des domaines intéressés.

Lorsque nous voulons comprendre, dans son véritable sens, c'est-à-dire intégrer l'information, c'est avant pour nous enrichir, et quelque part nous connaître un peu mieux (si nous considérons que tout ce qui se présente à nous est l'expression, d'une réalité inexprimée en soi), pour finalement l'abandonner et passer à autre chose, puisque cette dernière est intégrée.

Or, notre comportement de compréhension est à l'inverse de ce que la nature veut nous offrir : c'est-à-dire acquérir l'information pour la conserver à la manière d'une base de données qui la transforme en vérité unique et, au grand jamais, remise en question en raison de la satisfaction généré par son acquisition.

La nature voudrait que nous apprenions en contemplant les choses sans s'y attacher, dans le moment présent, en assimilant les principes fondamentaux afin que ces derniers deviennent des outils nous permettant d'accéder à d'autres principes nouveaux.

C'est ainsi que nous accédons à une réelle transmutation de soi.

Cependant, notre mental conservateur affectionne tout particulièrement la forme au détriment de la quintessence, c'est cela qui nous maintient dans la psychorigidité, puisque c'est par la forme que naît la prise de pouvoir sur les principes fondamentaux. La tentation est parfois trop grande, il faut bien le reconnaître...

C'est ainsi que nous demeurons dans une attitude tournée vers le passé, et donc le conservatisme.

Certains préfèrent innover et trouver de nouvelles solutions pour notre petit monde, tandis que d'autres désirent à tout prix expliquer l'origine de l'univers et pourquoi pas l'exploiter...

Qui a raison ? Qui a tort ? En vérité, il n'y a pas de vérité unique, car chacun possède fondamentalement sa place dans l'univers car chacun contribue pour lui.

La question commune que tous les êtres doués de conscience se pose au moins un jour dans leur existence : *Qui suis-je en réalité ? D'où viens-je ? Où vais-je ?*

L'essentiel des grandes questions existentielles sont quasiment occultées systématiquement par notre éducation, et beaucoup regardent encore si la réponse se cache dans le ciel, voire encore mieux si les extra-terrestres vont nous l'apporter sur un plateau d'argent avec un café, le petit spéculoos et l'addition...

Découvrir L'origine de la Vie ? Est-ce là le plus important pour le genre humain, sinon pour la satisfaction suprême de son petit égo chéri ?

La vie engendre la vie, et cela passe forcément par des processus incompréhensibles pour le commun des mortels. Désirer en maîtriser tous les paramètres est de la pure prétention. Pourquoi faire ? Pour en retirer de la vanité ?

Le devoir, s'il y en avait un, serait que l'être humain observe les lois de l'univers, qu'il puisse en extraire leur quintessence, et les intégrer dans sa vie quotidienne.

C'est pourquoi il est inutile d'adopter une attitude de contrôle permanent de son savoir, car il y aura forcément un jour où l'autre un paramètre inconnu ou tout simplement nouveau qui nous fera perdre ce dit « contrôle » ...

Alors, quelle attitude devrions-nous adopter face à l'information, ou toute autre situation nous liant à cette dernière ?

Selon notre degré de sagesse, nous pourrions établir une règle des 3 « A » selon la manière de raisonner du cœur et du mental :

Cœur :

Accepter

Assimiler

Abandonner

Mental :

Affronter

Accaparer

Archiver

Tu comprendras bien que la vie te laissera toujours le choix entre ces deux attitudes.

Ta capacité de compréhension personnelle se résume à ces trois phases.

L'information se présente à toi, réagiras-tu en l'acceptant ou en t'y opposant ?

L'intégreras-tu en l'accueillant ou en prenant le pouvoir sur elle ?

Par la suite, passeras-tu à autre chose ou deviendras-tu propriétaire de cette dernière ?

Veux-tu comprendre ? Ou projeter tes opinions ?

Dans tous les cas, le choix t'appartiendra, et la seule différence sera ton attitude basée sur ces éléments qui sera la clé de ta croissance personnelle.

Pose-toi donc les bonnes questions selon si ta perception des choses est juste ou non selon ce que tu es en train de vivre. N'oublie pas que la crise émotionnelle peut contribuer à déformer ta perception des faits établis.

Or, ta réalité prend forme en fonction de ta perception qui se reflètera alors sur ton environnement.

Je n'ai pas dit qu'il faut être constamment être d'accord avec l'information en question ! L'ouverture de cœur ne signifie en aucun cas tout accepter, ou tolérer l'intolérable (c'est le mouvement new age qui prône ceci.)

Il est tout à fait naturel que tu t'opposes à ce qui se présente à toi, si ce n'est pas juste.

Dans ce cas exprime ton refus sans justification. Par exemple dans l'esprit : *merci pour l'info, mais non merci !*

Ne t'impose pas tout ce qui se présente à toi, agréable ou non, n'oublie pas qu'en mécanique quantique la réalité dépend toujours de l'observateur (c'est pourquoi personne n'y a toujours rien compris entre autres).

Si tu restes centré, alors tout coulera de source pour toi, et ton avancée personnelle prendra un tout nouvel élan, sans frein inutile.

Ton évolution passe par la croissance de ton Esprit, mais il y a un aspect trop souvent très peu pris en compte par beaucoup de travailleurs « spirituels » : la condition du corps physique, et son mode d'expression.

Il est d'abord primordial que ton corps physique soit bien entretenu, et pas seulement pour des raisons de santé :

L'intégration de toute prise de conscience ne peut s'accomplir que lorsque tes cellules entretiennent un minimum de communication entre elles, de manière qu'elles se sentent prêtes à recevoir et faire circuler l'information en toi et autour de toi.

Il n'y a pas de secret, sinon de polichinelle :

- En premier lieu te nourrir d'une alimentation plus vivante, mais je pense que tu le savais déjà...

En second lieu, te donner à une activité artistique, et ou, sportive (ou les deux). Cependant il faut comprendre une certaine subtilité : Il ne s'agit pas de forcément faire du sport pour maigrir ou se sentir beau !

Il est très important de te choisir une discipline ou une voie dans laquelle tu pourras t'évader.

Cela te permettra dans un premier temps de sortir de ton quotidien et de consacrer du temps rien que pour toi. Par ailleurs, quelle que soit l'activité exercée, ce sera un excellent support de méditation et de décompression.

Cela peut-prendre de multiples formes :

Peinture, danse, yoga, modélisme, sculpture, Course à pieds, dessin, musculation, vie associative...

La liste prendrait des centaines de pages...

Le plus important n'est pas la forme de ta passion, mais l'esprit dans lequel tu vas t'y consacrer.

Tu seras ainsi plus centré, et ton énergie créatrice va se densifier, afin de mieux circuler et prendre plus de force. Ton rayonnement personnel en sera amélioré.

De cette manière, tu intégreras mieux les changements qui s'opèrent en toi, car ton mental ne s'y focalisera pas.

Le fait que tu sois « en mouvement », autrement dit dans un mode de fonctionnement vivant, te permettra irrémédiablement d'attirer à toi des situations nouvelles, des rencontres, etc....

Et finalement, le but de tout ceci est te permettre enfin à tout ton être réel de S'EXPRIMER ! Là est la véritable finalité de ton existence.

Et quand tu t'exprimes, tu crées ta propre réalité.

Si tu restes en situation d'immobilisme physique ou psychique par complaisance, rien ne pourra prendre naissance. Pire, l'effondrement peut te guetter si tu persiste dans cette attitude.

Tu as déjà pu ressentir la frustration que rien ne bouge autour de toi, mais cela ne veut pas dire qu'il ne se passe rien en toi.

Soit tu as quelque chose à régler avant d'entamer une nouvelle période de ta vie, soit tu es en période de gestation.

Cette période de gestation veut dire que quelque chose est en train de prendre forme dans l'énergie, mais que les conditions ne sont pas encore réunies sur le plan concret.

C'est pourquoi il est important de te maintenir en forme ou « en mouvement » afin que ces conditions puissent être favorisées. Tu as bien compris que rien n'arrive tout cuit sans un minimum d'effort...

Or, l'effort en question passe par le plaisir ! Si jamais cela devient une corvée, ne fais pas ou passe à autre chose !

Ton auteur, en guise d'exemple, a choisi les arts martiaux comme voie d'équilibre pour son développement humain.

L'art du sabre japonais nommé « IAIDO » est son petit « dada » par lequel il apprend à « trancher » les décisions justes dans un esprit clair et centré. L'Aïkido est également son moyen de d'augmenter son humanité et se dépasser constamment en rassemblant ses énergies et les mieux les diriger afin de transcender les obstacles semés sur sa route...

Je te rappelle que l'état d'esprit dans lequel tu évolues par des activités sur le présent alimente ton devenir en tant qu'être humain.

Si tu choisis une matière physique, tu as sans doute des choses à dépasser en toi. Le fait de se transcender est le moyen idéal d'effacer les limitations que nous nous sommes nous-mêmes fixés (le plus souvent).

Les disciplines dites athlétiques (très physiques comme la course, musculation,) sont excellentes pour se forger énergétiquement, et améliorer sa confiance en soi.

Les disciplines plus techniques (comme le golf, tir à l'arc, yoga, arts martiaux) sont plus adaptées pour la régularisation du mental et l'affirmation de soi, avec un petit plus dans la régularisation émotionnelle.

Dans les disciplines plus artistiques comme l'art plastique, tu te permets de te projeter dans le concret. Tu t'autorises ainsi à dépasser les carcans de rigidité et concrétiser tes idées par tes propres moyens. Cela peut-être un excellent moyen de guérir des blessures émotionnelles...

Une petite parenthèse pour la musique, qui est une discipline qui peut être comparé à de la « mathématique », reste la discipline qui favorise l'ouverture d'âme et l'intelligence du cœur.

Dans tous les cas, quel que soit ton choix, le but sera pour toi de trouver un support d'incarnation, pour d'apporter des moments de joie et d'équilibre pour ton épanouissement.

Ton cerveau est ton moyen d'expression, il convient de l'entretenir par une bonne humeur régulière.

Tu peux en profiter pour développer des facultés afin d'élargir tes capacités cérébrales moins rationnelles.

Nous allons maintenant chercher des réponses afin de revenir dans notre intuition.
Un certain organe en est le siège...

LE ROLE DE LA GLANDE PINEALE

La glande pinéale, qui fut autrefois appelée épiphyse, se trouve au centre de notre cerveau. Son rôle principal est de réguler notre rythme biologique par l'intermédiaire de la mélatonine qu'elle sécrète.

Elle sécrète La sérotonine qui est responsable de notre sommeil, ainsi que La DMT ou Dimethyltryptamine qui induit l'état de rêve ainsi que les visions.

Pour ton information, une des plantes qui compose le breuvage traditionnel des shamans Sud-Américains, l'ayahuasca, est extrêmement riche en DMT, ce qui explique les états de vision intenses vécus par les shamans.

Le bon fonctionnement de cette glande nous assure un équilibre psychique, émotionnel et sexuel. Hiérarchiquement, nous pourrions la placer en première position en ce qui concerne l'ensemble du système nerveux.

C'est donc cette glande qui est responsable de notre bonne santé physique et psychique.

Pourquoi l'appelle-t-on « pinéale » au juste ?

Cette glande particulière possède une forme conique, comme la pomme de pin, qui tire d'ailleurs son nom « Pinea » en latin. Elle mesure environ 8 millimètres et est remplie d'un liquide contenant des microcristaux.

Les cellules situées à l'intérieur de la glande pinéale sont photosensibles, c'est à dire qu'elles réagissent à la lumière.

Ce qui peut paraître surprenant, c'est que nous pouvons y trouver des micros cristaux situés en son sein, qui sont quant à eux piezo-luminescents. Tel le cristal de roche émettant de l'énergie électrique sous pression appliquée, ces microcristaux émettent par conséquent... de la lumière !

Un aspect très intéressant de l'épiphyse qui est encore à l'étude, serait que son fonctionnement interagissait avec différents champs électromagnétiques, un peu à la manière d'une antenne. Ceci pourrait devenir un début d'explication de la façon dont les oiseaux migrateurs sont capables de s'orienter sur terre.

Nous pourrions également nous poser la question sur le comportement « anormal » des animaux terrestres avant un tremblement de terre, en particulier par leur fuite spontanée de la zone de danger : comment savaient-ils prévoir un tel événement parfois longtemps à l'avance ?

Une remarque sur la mélatonine qui ne fait pas bon ménage face aux ondes électromagnétiques, c'est pourquoi qu'il y aurait des personnes électro-sensibles.

Certains hommes de science ont pu constater que cette pomme de pin est connectée à l'ensemble du cerveau, peut être que ce dessin ancestral ci-dessous évoque en réalité ce fait :



En dehors d'être un symbole important de la culture Hopi, également nommé le labyrinthe du minotaure, il évoque quand même un peu la coupe du cerveau... Et le point de croisement ne serait-il pas notre fameuse glande, avec un système de réseau parcourant l'ensemble des lobes ? Restons ouvert à cette hypothèse ne serait-ce qu'une seconde...

Et le labyrinthe de Chartre ?

Un peu comme ci-dessus, mais en plus, Il semble évoquer le fait que le chemin de la conscience s'emprunte par processus d'intériorisation et l'accomplissement intervient quand l'ensemble de notre être a été contemplé revenu en son centre... (Hypothèse personnelle de l'auteur, cela va de soi !)



Descartes pensait que la glande pinéale était le siège de l'âme et ce n'est pas certainement pas sans raison.

Beaucoup de traditions dans le monde considèrent la glande pinéale comme le centre énergétique principal du corps humain, car il semblerait qu'il assure le lien entre l'âme et le corps physique.

Si tu es déjà un peu instruit sur le sujet, tu as certainement déjà pu associer l'épiphyse avec le troisième œil... Mais c'est en réalité le rôle de l'**HYPOPHYSE** d'assurer cette fonction.

En parlant des Hopis, il me revient en mémoire que Les **Katchinas**, des « êtres venants des étoiles » ayant guidé le peuple Hopi à survivre aux premières grandes catastrophes de l'humanité, leur ont transmis le secret d'ouverture du troisième œil et de l'illumination de L'ESPRIT...

De même par exemple, quand nous parlons du troisième œil, nous l'attribuons instinctivement à la tradition culturelle issue du pays Hindou.

Par ta documentation personnelle, tu t'apercevras que les différentes traditions initiatiques du monde sont étrangement similaires entre elles, et que leurs formes ont pu être réadaptées selon le contexte psychologique et culturel de la région concernée, tout en gardant la même quintessence de l'information.

Maintenant je vais te révéler une information très peu connue du grand public.

Le fait que l'on compare L'épiphyse à une pomme de pin n'est pas du tout anodin car on la retrouve dans les traditions ancestrales :

Par exemple, à l'époque sumérienne l'attribut du dieu ENKI (ou ENKI-EA) est une pomme de pin...

La plus grande statue de la place du Vatican n'est rien d'autre qu'une gigantesque pomme de pin... Sans oublier qu'il s'en trouve également une sur le « saint » sceptre pontifical...

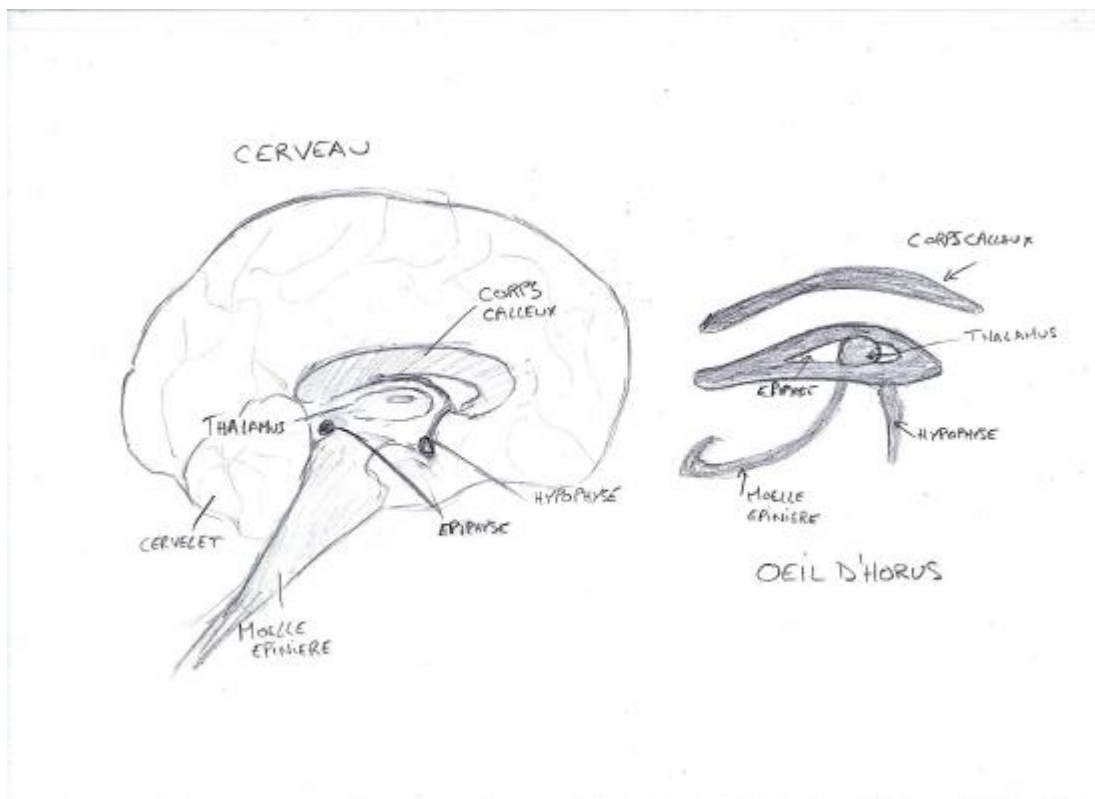
Si tu regardes la base d'une pomme de pin tu pourras constater une sorte de double vortex fractal est la base de sa formation.

Voici maintenant la correspondance entre le cerveau et le symbole de l'œil d'Horus en Egypte, également appelé l'œil unique.

Plusieurs symboles peuvent être décodés au travers de cet œil représentant la clairvoyance pure, mais un aspect plus troublant vient du fait que cela représente la coupe d'une partie de notre cerveau ! La ressemblance anatomique est frappante...



Vois plutôt :



Cette correspondance de « l'œil unique » nous démontre que c'est en réalité l'association de l'ensemble des glandes qui permet d'extérioriser nos facultés psychiques suprêmes.

La glande pinéale ou Epiphyse gouverne ce système sacré, et il faut savoir que cette dernière ne fait biologiquement pas partie du système cérébral. Elle est le siège de notre être réel et de notre conscience incarnée dans le physique.

L'Hypophyse (glande pituitaire) est le responsable de la clairvoyance, c'est lui le fameux troisième œil des traditions. Il est cependant nécessaire que la glande pinéale soit en bon état afin que la conscience puisse se relier à l'invisible.

Le corps calleux est le relais et le responsable de la synchronisation des informations entre les deux hémisphères du cerveau. Il est particulièrement développé chez les gens créatifs comme les musiciens.

Le THALAMUS qui vient du grec « chambre intérieure », il est en quelque sorte le cerveau dans le cerveau... Il joue un rôle important dans le domaine de la sensibilité et du discernement.

La moelle épinière est le système nerveux central de notre corps, comme le réseau électrique, elle dirige toutes les informations tout le long de notre axe vertébral (l'arbre de vie). Elle canalise en quelque sorte notre être réel dans notre corps physique. C'est elle qui joue un relais dans notre incarnation terrestre.

L'œil d'Horus est un excellent cours d'anatomie cérébral à lui tout seul !

Tous les chercheurs dans le domaine de l'esprit s'accordent à dire que la glande pinéale doit être stimulée par la lumière.

Les traditions ancestrales comme les Zoroastriens Perses utilisaient le principe du phosphénisme. Cette pratique consiste à fixer une source lumineuse avec les yeux. La lumière utilisée dans la plupart des cultures est la flamme d'un feu de brasier, ou celle d'une bougie.

J'en t'en ai déjà exposé ma méthode complète éprouvée dans mon précédent ouvrage *l'ascension vers la lumière*.

Tu as certainement entendu parler des travaux très intéressants du docteur Lefebure qui a su mettre en œuvre une méthodologie visant à optimiser les fonctions spirituelles endormies du cerveau.

Tu me diras certainement qu'il n'a peut-être rien inventé, mais du point de vue de notre culture occidentale relativement étreiquée intellectuellement en ce qui concerne les sciences de L'esprit, ce fut un sacré bond en avant pour son époque.

La finalité commune dans le domaine de l'alchimie de l'Esprit est de laisser passer la lumière, et sans la retenir comme fait si bien le cristal ! Ceci en travaillant sur l'obstacle. Il reste à déterminer quel est cet obstacle...

Certains chercheurs ont eu l'idée de vérifier de quoi étaient les faits les cristaux constituant la glande concernée. Ils ont découvert avec grande surprise que ces cristaux sont en fait de l'apatite.

Juste pour le plaisir de te donner mal à la tête, voici sa formule brute : **Ca₅(PO₄)₃(OH,Cl,F).**

Comme il l'a été dit plus haut, les cristaux d'apatite sont sensibles à la lumière. Le fait de stimuler la glande par des sessions régulières de focalisation sur un point lumineux, dont l'intensité se doit d'être quand même supportable pour le regard, la nourrit d'une certaine manière en la faisant réagir et la maintenir en activité.

Cette stimulation génère un certain nombre de bienfaits.

Cette dernière nous permet de réguler notre sommeil et l'ensemble de notre système nerveux. De ce fait, nous sommes par conséquent moins soumis à des pulsions d'automatisme comportemental.

Il semblerait que l'ensemble du cerveau profite également de cette stimulation. Il y a eu des résultats probants sur des étudiants qui ont vu leur concentration, ainsi que leur mémoire sensiblement améliorée.

Les ondes cérébrales du cerveau ont tendance à évoluer du niveau bêta vers l'alpha et les deux hémisphères améliorent leurs connexions mutuelles.

Pour rappel, l'onde cérébrale de niveau Bêta (12hz-25hz) correspond à l'état de veille, c'est-à-dire où les facultés mentales sont en activité. La réflexion et l'action y sont prédominantes.

Quant à l'onde Alpha (7Hz à 12 Hz), la fréquence est plus basse et par conséquent l'activité cérébrale est ralentie. Cette phase induit l'état relaxé et favorise la méditation tout en restant présent en conscience.

Le but suprême est d'arriver à un rythme cérébral Gamma (au-dessus de 30-35 Hz), qui témoigne d'un haut niveau de conscience et de créativité. Ce type d'onde a été mesuré chez des Lama Tibétains de grande expérience méditative. Des expériences de télékinésie ont relevé des pics de ce type d'onde lors de l'instant de manifestation de l'esprit sur la matière, il y a donc bien quelque chose en rapport.

Il est primordial pour tout être humain en recherche d'éveil de conscience de stimuler régulièrement sa glande pinéale. C'est ainsi que l'intuition s'aiguïsera comme un rasoir, et que l'ensemble des facultés psychiques se développeront.

L'alimentation est la première chose pour toi à corriger. En effet certains aliments sont très intéressants à consommer régulièrement pour maintenir ton cerveau en bonne santé.

Le principe en est simple : manger le plus possible d'aliments frais, en consommer un maximum crus pour (ceux qui le peuvent) et alcalins. Cela ne veut en aucun cas dire que les autres aliments sont interdits ! Il faut juste trouver un équilibre dans la consommation du cru et du cuit. Je ne te ferais donc pas de leçon sur les aliments industriels...

Essaye juste de limiter les sucres raffinés, une horreur pour l'organisme et source d'agitation, et l'excès de sel. A de toi de trouver ton équilibre en fonction de ce que tu aimes manger, car il vaut mieux être un bon vivant qu'un mauvais mort... Il est inutile d'en faire une névrose alimentaire, ce qui est à la mode en notre civilisation culpabilisatrice. En voici une petite liste :

LEGUMES	Asperges	Gingembre
Artichaut	Céleri	Poivrons
Oignons	Concombres	Ail
Pommes de terre	Courges	Chou-fleur
Brocoli	Haricots	Navets
Salades	Aubergine	Radis

FRUITS
Tomates
Agrumes : Oranges, Citron, Pamplemousse, Mandarines...
Ananas
Pommes, Poires

Pêches, Brugnons, Abricots
Raisins
Cerises
Melons, Pastèques
Bananes
Fruits de bois (Mures, framboises, fraises...)
Fruits séchés (dattes, Fignes, bananes...)
Avocat

GRAINES
Amandes
Sésame
Noix de cajou sans sel
Châtaigne
Lin

Cette liste est non exhaustive, Les naturopathes sauront te conseiller, si tu veux en savoir d'avantage.

Une bonne cure de magnésium est également indiquée, ainsi que les vitamines du groupe B

Un excellent aliment que je pourrais te conseiller est la spiruline, ainsi que l'algue du lac Klamath.

Le **Klamath** portant le nom barbare *Aphanizomenon* (prononce-le sept fois à toute vitesse !) est une algue bleu-vert à haute valeur nutritive, contenant plus de 110 micronutriments, dont les vitamines A, C, E, l'ensemble du groupe B, etc....

Cette algue particulière, en dehors ses propriétés anti-inflammatoires, anti métaux lourds et anti-radicaux libres, a un effet très intéressant sur la réactivation des cellules souches ainsi que pour booster le système nerveux et cérébral.

Les gens en mal-être devraient en tenir compte, car ce produit soutien particulièrement le moral.

Nous commençons à en trouver en comprimé ou en poudre dans toutes les bonnes boutiques diététiques et elle est à consommer sans modération !

Je vais maintenant te donner un secret qu'un illustre personnage utilisait régulièrement pour stimuler son intuition à l'extrême.

Dans les anciens temps, les grands initiés utilisaient différentes méthodes pour éveiller et garder L'épiphyse en état de stimulation.

Selon la tradition exercée, nous trouvons souvent la lumière comme support commun, comme le feu et le soleil. Aujourd'hui, nous voyons apparaître des méthodes basées sur la lumière artificielle, et les combinaisons de forme et de couleurs, comme par exemple les mandalas.

Je vais te présenter une méthode très efficace, et qui peut te rendre bien des services, si tu te permets d'y consacrer un peu de ton temps.

Un illustre personnage du 16eme siècle, un certain Michel, alchimiste de son état à qui nous devons la recette de la confiture, utilisait cette méthode pour « être guidé » dans ses travaux, sans parler des prophéties que vont avec.

Tu prépares un récipient large, un bol ou une assiette creuse de la dimension de ton choix et tu le rempliras d'eau.

La profondeur n'aura aucune importance, car c'est la surface qui nous intéressera ici.

Maintenant tu t'installes devant ton récipient de manière à ce que tu puisses y admirer les reflets d'une forte source de lumière. Le soleil étant la meilleure source de lumière pour ce travail et sans danger pour tes yeux.

Si tu veux travailler en dehors de la journée, tu peux utiliser une ampoule de qualité « lumière du jour », que tu pourras installer sur une lampe de bureau inclinable, dirigée vers ton installation.

Tu auras cependant les meilleurs résultats avec le soleil.

Une fois le reflet de ta source lumineuse visible dans l'eau, prépare une baguette souple assez légère, comme un brin de paille par exemple.

Tu utiliseras la baguette en tapotant légèrement sur la surface de manière à ce que le reflet se diffracte. Tu verras donc apparaître des lignes lumineuses en mouvement.

Concentre-toi maintenant sur ces variations lumineuses en mouvement en les fixant du regard.

Pendant ce temps, ta baguette tapotera la surface liquide en rythme régulier qui aura pour effet de maintenir l'eau dans ce mouvement constant.

Dans l'esprit, cet exercice doit devenir un geste méditatif « hypnotisant ».

L'exécution de cet exercice aura pour effet de modifier tes ondes cérébrales par l'intermédiaire des effets visuels produits par les mouvements lumineux.

Tu verras se dessiner tantôt des formes, parfois des lettres ou des hiéroglyphes...

Le but n'est surtout pas de chercher à décrypter ce qui peut s'inscrire sur l'eau, le mental prendrait alors le relais et ce n'est pas ce qui est recherché ici.

Tu dois laisser ton regard vagabonder et laisser les reflets de lumière se dessiner sans attendre quoi que ce soit. Tu vas rapidement sentir ton cerveau changer descendre ses ondes cérébrales du bêta vers l'alpha. Le mental aura alors foutu le camp...

Ce sera à partir de ce moment que ta glande pinéale, ainsi que d'autres zones de ton cerveau vont commencer se stimuler, se nourrir en quelque sorte. Cet exercice est très agréable à effectuer puisqu'il détend presque instantanément.

Je te recommande cette méthode si tu n'adhères pas au phosphenisme (méthode à la lumière directe), ou si tes yeux sont sensibles à la lumière.

Tu pourras en tirer des bénéfices non négligeables :

- un mental moins bavard.
- une intuition que se développe comme une fleur qui éclot au soleil.
- un sommeil plus réparateur
- un discernement plus centré si tu penses à pratiquer cet exercice en situation de crise.

A propos de l'intuition :

Si tu t'intéresses au monde de la divination, sache que tu peux t'y employer sans problème grâce à cette méthode. Tu pourras en effet constater que des flashes sont susceptibles de venir à toi dans le cas où tu aurais des prédispositions dans ce domaine. Certains appellent cela hydromancie...

Tu auras bien compris que cette méthode est une adaptation « domestique » de ce que faisaient les sages des anciens temps. Car c'était originellement dans la nature, au bord des ruisseaux et des rivières, où beaucoup allaient se ressourcer dans la méditation, tout en contemplant les reflets argentés qui dansaient à la surface de l'eau.

Et tu peux être certain que nombre d'idées de ce monde et autres inventions progressistes sont nés au bord de ces courants d'eau de manière tout à fait inconsciente.

Je t'ai présenté cette méthode, à toi maintenant de t'y employer si tu en ressens le besoin et l'envie.

Tu dois te demander pourquoi si peu de personnes ne manifeste pas ou peu de leurs facultés intuitives.

Il s'avère que la glande pinéale se trouve encrassée de tartre à un niveau plus ou moins élevé selon les personnes. Ceci est dû à des nano bactéries qui accumulent ce « sable » afin de se protéger du système immunitaire.

Le principal responsable se trouve être le FLUOR, qui favorise l'entartrement de l'épiphyse par le phosphate de calcium comme un aimant. Or, le fluor circule par la voie

sanguine, et il faut savoir qu'une grande quantité de sang transite naturellement dans la glande concernée.

Historiquement, le Fluor fut utilisé durant la seconde guerre mondiale sur les prisonniers des nazis afin de les maintenir sous contrôle par la docilité.

Pendant ce temps, la rumeur raconte également que les Soviétiques ont quant à eux propagé le fluor dans les eaux du robinet afin de faciliter la manipulation et l'application de la propagande Stalinienne.

Aujourd'hui les médecins font prendre du fluor en comprimé aux plus jeunes, pour avoir de belles dents plus tard, quel désastre... Le fluor est donc un redoutable ennemi pour notre conscience et notre discernement, il continue à être utilisé de manière inappropriée au nom de la prévention de caries (sic) et circule encore dans la plupart des nappes phréatiques.

Pour y remédier, il s'agit de détoxifier la glande pinéale par des moyens simples :

Éviter les trop grandes sources de Fluor, notamment dans les dentifrices où le passage dans les muqueuses est évident. Il existe aujourd'hui des dentifrices sans fluor et tout aussi efficaces.

Eviter d'ingérer plus de calcium que l'on devrait, comme manger un plateau de fromage tous les soirs... Les excès ne rendent pas toujours service.

Eviter les eaux fortement minérales du commerce.

Ensuite, nous pouvons utiliser des chélateurs (draineurs) qui sauront éliminer les substances parasites de l'organisme. Le magnésium est très efficace car empêche la fixation des substances parasites dans la glande.

Un excellent produit complémentaire est la CHLORELLA qui est efficace pour éliminer les métaux lourds. La ZEOLITE activée s'achète quant à elle en gélules, s'avère être un autre produit redoutable pour expulser les toxines de notre organisme.

Tous ces produits se distribuent en boutique Bio ou sur le net.

Les jus de fruits vendus « concentrés » ne sont pas recommandés, et encore moins les sodas. Ce n'est pas si difficile de presser ton jus de fruit, quand même...

En parlant de fruit, je te recommande chaudement un citron pressé dans une tasse d'eau tiède le matin à jeun. Gros nettoyage du foie et de ton organisme en vue...

Le fait qu'il y ait calcification excessive dans la glande Pinéale (essentiellement en raison d'une mauvaise hygiène de vie) empêche les propriétés de piezoluminescence par la stimulation décrite plus haut.

Cela pourrait en partie expliquer en partie pourquoi certaines personnes n'arrivent pas à avoir de résultats dans leur démarche d'éveil de leurs capacités psychiques supérieures. C'est aussi grâce à cette calcification que la médecine détecte les tumeurs cérébrales, car l'épiphyse se déplace dans ce cas...

Ce n'est donc pas pour rien que certaines traditions initiatiques recommandent un régime alimentaire strict...

Si la glande pinéale fonctionne, ou encore mieux « l'œil d'Horus » (le système cérébral sacré Egyptien décrit plus haut), tes progrès dans tous les domaines seront spectaculaires !

Le conseil pour obtenir des résultats est simple : Une hygiène alimentaire saine et raisonnable sans pour autant tomber dans l'intégrisme excessif, et s'exercer dans la stimulation pinéale sans en faire une corvée.

Le décrassage de La glande Pinéale nous ouvre les portes à la clairvoyance, mais aussi la claire-audience sans oublier la projection astrale sans encombre.

Dans « l'ascension vers la lumière » je t'ai déjà partagé que tu peux te procurer en homéopathie EPIPHYSE 4CH TRITURATION 15 gr (une cuillère-dose sous la langue le matin à jeun). Cela t'aidera à réguler les fonctions de l'épiphyse.

N'hésite pas à boire du thé vert à volonté, il contient de la THEANINE, acide aminé favorisant la relaxation et surtout immunostimulant (avec une préférence pour le thé japonais SENCHA).

Cet organe est le siège de notre sagesse, la clé de notre réalisation et il convient de l'entretenir si tu veux progresser dans ton chemin d'accomplissement terrestre.

Comment voyager si le moteur du véhicule est encrassé ? Il n'ira pas bien loin...

Contrairement à ce que tu pourrais penser, il n'y a pas besoin de beaucoup de temps pour revenir à une certaine propreté. En un mois tu verras une très nette différence ! Tes rêves seront plus clairs et tu t'en souviendras davantage. Tu gagneras toujours plus en souveraineté intérieure.

Si chacun d'entre nous suivait un minimum certains de ces conseils, nous cesserons d'alimenter ces égrégores de manipulation qui voilent notre véritable nature et notre clairvoyance sur le monde.

Que ce chapitre te soit profitable.

SE VIDER DES MIASMES ENERGETIQUES

AVEC LA PIERRE D'ALUN



Cette méthode est très efficace pour se débarrasser de ces couches de négativités vampirisantes dont nous sommes parfois « enduits ».

La pierre d'Alun, ou pierre de *Choeb* est un sulfate de potassium et d'aluminium qui possède des vertus astringentes et antiseptiques.

Elle a l'aspect d'un glaçon, blanc translucide. Nous pouvons la découvrir à l'état naturel sous le nom de « potassium alum » (les autres à base d'ammonium sont dangereuses pour la santé).

En dehors de ses qualités cosmétiques aujourd'hui bien reconnues, ses propriétés énergétiques sont bien méconnues du grand public...

Elle possède un grand pouvoir d'absorption des énergies négatives, en particulier celles « collées » sur le corps astral.

Elle te permettra de transférer ton agitation, tes émotions réprimées, et en particulier celles qui ne t'appartiennent pas, afin de te vider du trop-plein. Car pour se remplir du renouveau, il faut savoir te vider de choses anciennes.

Telle une éponge, elle absorbe progressivement ces masses et les enferme en son sein à la manière d'une cage.

Il faut cependant respecter certaines consignes très importantes, afin d'éliminer tout risque d'échec. Ceci dit, cette méthode est tellement facile à mettre en pratique qu'un enfant saurait le faire !

Dans un premier temps, procure-toi un morceau de pierre d'alun naturelle (*potassium alum*) environ de la dimension d'une belle noix.

Selon ta foi, ou tes convictions religieuses, consacre-là en lui demandant de t'aider à éliminer ces énergies négatives et retrouver ta propreté énergétique. Il suffit que ton intention soit claire. N'oublie pas de la remercier.

Ensuite tu confectionneras un sachet dans lequel tu y mettras ton morceau d'Alun (avec de la gaze ou de l'organza) et une corde afin que l'ensemble soit porté en pendentif.



Le pendentif devra être porté à la hauteur du plexus solaire (très important).

Tu le porteras tous les jours, et le retireras la nuit et lors de ta toilette. Ceci pour une durée de 21 jours.

Au 22ème jour, tu retireras ta pierre de son « emballage ».

Tu te procureras un charbon ardent (charbon à allumage automatique pour brûler les encens), cela s'achète en rouleau dans les boutiques de bien-être.

Avec des pinces, tu allumeras ton charbon (avec une bonne flamme) prends garde à le poser ensuite sur un support adapté car c'est extrêmement brûlant. Il sera correctement allumé quand tu verras ses bords devenir gris (attends un peu s'il le faut).

Tu saisisras ta pierre d'alun désormais remplie de ces mauvaises énergies, et dans un esprit de sincère gratitude, tu la remercieras de t'avoir rendu service et qu'aujourd'hui une page se tourne pour toi grâce à elle.

Tu la poseras sur le charbon ardent, et tu verras à ta grande surprise qu'elle se liquéfiera sous tes yeux. Laisse faire jusqu'au bout.

Le feu a désormais purifié les énergies négatives, les effets de la libération peuvent être ressentis rapidement.

Tu peux refaire ceci tous les ans si tu le souhaites, mais il faut savoir que cette méthode est un remède d'urgence, il ne faudrait pas en dépendre (à toi de te renforcer par la suite).

Tu peux ponctuellement poser un morceau au niveau de ta gorge, dans le creux de ta clavicule pendant 20 minutes quand tu es en « crise », et tu bruleras ton morceau au bout de 3 utilisations.

Ceci te rendra service afin que tu puisses te reprendre en main dans les meilleures conditions.

Bonus pour les plus courageux :

Pour ceux qui ne se sentent pas assez propres (uniquement pour ceux qui disposent de baignoires) :

La peau de chamois est également un grand absorbeur d'ondes néfastes. Il suffit de t'en procurer une neuve en rayon automobile.

Tu coules un bain brulant et y laisses infuser ta peau de chamois jusqu'à ce que la température baisse et soit idéale pour t'y baigner et tu y restes 21, 28 ou 35 minutes.

Les substances issues de la peau vont absorber tes négativités.

En revanche, tu ne t'essuieras pas lorsque tu sortiras de l'eau (encore moins te rincer). Le travail de transmutation des énergies va continuer même après le bain, il est donc important de respecter ceci...

Si tu choisis de mettre en pratique cette méthode, fais-le une journée où tu es sûr de ne pas sortir car tu vas sentir... le chamois ! Pour ne pas dire le phoque...

Nb : cette méthode est très efficace, mais qui a l'inconvénient de l'odeur qui reste seulement quelques heures.

LA THEORIE DES CORDES

(Chapitre issu du livre l'appel de l'âme)

Ce chapitre est une sorte d'interlude, et il n'est pas obligatoire de le lire si le sujet ne te parle pas. Il est t'aidera à t'apporter un peu plus de compréhension sur le fonctionnement de l'énergie quantique. Il est destiné à comprendre un aspect méconnu de la création que l'on nomme encore à ce jour « théorie des cordes », que je vais tenter d'expliquer à mon modeste niveau, malgré mon savoir très limité à ce sujet.

Je me suis rendu compte que l'ensemble des différents outils énergétiques existants était lié à la théorie des cordes en voulant comprendre le pourquoi de l'interaction de la pensée sur la matière.

Si cela peut paraître trop compliqué, cela n'a pas d'importance.

Le monde scientifique d'aujourd'hui a découvert deux principes fondamentaux du fonctionnement de l'univers :

- La théorie de la relativité d'Einstein
- Et la théorie des cordes.

Ces deux aspects ont d'abord été jugés en totale opposition car elles n'obéissent pas aux mêmes lois.

La relativité sert à tenter de comprendre le fonctionnement de l'infiniment grand, tandis que la théorie des cordes sert à tenter de comprendre le monde de l'infiniment petit.

La théorie d'Einstein permet de donner forme et une compréhension sur un ensemble de systèmes denses infiniment vastes afin de les rendre prévisibles.

Le monde de l'infiniment petit obéit à des règles complètement différentes que celle soumises dans la matière. Nous appelons également ce monde : mécanique ou dimension quantique.

Contrairement à la relativité, cette théorie de permet plus de cerner la prévisibilité d'un système appartenant à l'infiniment petit, car lui-même étant dénué de forme.

Il a été démontré que plus nous nous enfonçons dans la dimension quantique, plus ce dernier est en mouvement et chaotique.

C'est pour cela que ce domaine quantique est tant rejeté par la gence scientifique, car son mode de fonctionnement dépasse l'entendement humain et échappe totalement à toute prise de contrôle intellectuelle.

Contrairement à la théorie d'Einstein, le temps et l'espace sont déformés par rapport à notre regard conventionnel. La gauche et la droite, le haut et le bas n'appartiennent plus au même concept directionnel.

Le temps ne se déroule plus du tout de la même manière, voire n'existe tout simplement plus. Pour simplifier les concepts de « avant » et « après » sont totalement erronés.

Il en est de même pour l'espace : personne ne peut situer avec exactitude quoi que ce soit et où que ce soit, car en perpétuel mouvement.

Dans le quantique, rien ne peut véritablement être quantifié ou cerné avec exactitude avec un œil humain.

Et pourtant tout semble être cohérent et logique.

Voyons maintenant, comment cela fonctionne et à quoi ça rime :

La théorie de la relativité utilise la force très connue de la gravité.

La théorie des cordes utilise 3 forces connues à ce jour :

- L'interaction forte, qui est la force qui maintient collé les neutrons et protons de manière à former le noyau de l'atome.
- L'électromagnétisme, force permettant les divers rayonnements et attractions énergétiques.
- L'interaction faible, qui est la force de désintégration des rayonnements radioactifs.

Ces quatre forces constituent les interactions fondamentales de la nature.

Pendant des siècles, les scientifiques ont représenté les atomes et les autres particules par des balles.

Selon la théorie des cordes, ces mêmes balles renfermeraient de minuscules brins d'énergies que l'on a joliment nommé « cordes ».

Les nouveaux chercheurs sont persuadés que les quatre forces cités précédemment sont régies par ces fameuses cordes vibratoires. Ce qui permettrait d'établir une théorie expliquant la mécanique globale de l'univers...

Où se cachent donc ces fameuses cordes ?

Prenons une pierre en en exemple. Cette pierre est constituée de milliards de minuscules atomes.

Chaque atome est constitué de milliards d'électrons tournants autour du noyau, lui-même constitué de neutrons et de protons.

L'intérieur des neutrons et protons contient des particules encore plus minuscules appelés « QUARKS ».

Ces quarks, selon la théorie des cordes enferment d'infiniment petites particules que sont les fameuses cordes, ces brins de pure énergie oscillant et s'étirant en vibrant.

Chaque corde est d'une petitesse inimaginable.

Si on voulait comparer : grossissons un atome à la taille de notre système solaire. Une corde ne serait pas plus grande... qu'un arbre terrestre !

La matière peut être volumineuse car il y a beaucoup d'espace vide entre les atomes puisque sa masse est concentrée dans une sphère. Un atome contient 99,9999% de vide ! Si l'on retire l'espace de vide contenu dans le célèbre bâtiment de l'empire state building, il resterait le volume d'un simple noyau d'abricot... de plusieurs millions de tonnes !

Chaque vibration donne à l'atome sa caractéristique spécifique. Ce qui donne par conséquent la grande diversité de composants existant sur le plan matériel.

La matière est donc fondamentalement constituée de pure énergie. La matière n'est que de l'énergie densifiée grâce aux cordes.

L'univers est une grande symphonie cosmique en perpétuel mouvement et renouveau.

Tout est un et un est tout comme disent les alchimistes.

Cette théorie suggère que de multiples dimensions peuvent coexister parallèlement. Cela rend tout de suite les choses plus naturelles et moins mystiques...

Cette théorie implique également que la réalité prend forme en fonction de la nature vibratoire que reçoivent les cordes. L'atome se charge autrement et il peut y avoir une incidence sur la matière : une évolution ou une dégénérescence.

Si nous envoyons un type d'information sur un support, par exemple à l'aide de la voix ou même de la pensée, ce support subira une influence à la source (les cordes) ce qui aura une incidence dans sa réalité, parfois même dans sa forme. La recherche de Masaru Emoto avec l'eau l'a déjà bien démontré.

Et cela fonctionne même à distance, car le temps et l'espace ne sont plus soumis aux mêmes lois dans la dimension quantique. Même de l'autre côté de la planète, voire de l'univers (s'il y a un autre côté). La pensée aurait donc un impact direct sur les cordes pour modifier leur nature vibratoire.

Les cordes sont le fondement vibratoire qui permet plusieurs niveaux de réalité que ce soit dans la matière dense, ou matière subtile de l'univers. Elles sont l'architecture de l'univers.

Qu'est-ce que cette théorie a avoir avec les outils énergétiques que nous utilisons (soins, outils d'évolution, radionique, médecine quantique...)

L'énergie émanant de la pensée, par exemple sous forme d'intention, entre en interaction avec ces fameuses cordes.

Les auto-sabotages que nous vivons ont pour origine ce « blocage » situés dans l'espace vide entre la corde et le quark. Cela a donc une incidence vibratoire sur l'atome et ainsi de suite.

Au niveau humain, tous les atomes ne sont pas touchés, bien heureusement, mais seulement certaines sections contenues dans l'ADN, celles qui possèdent un certain potentiel qui sont capables de certains miracles comme certains phénomènes de guérison spontanés, voire de certains talents comme la télékinésie et autres pouvoirs psychiques. L'ADN contient bien entendu des cordes, comme toute la création.

Je ne sais pas de quels segments d'ADN il s'agit, mais il faut savoir que seulement 5% de l'ADN est codant, et que les autres 95% sont considérés comme « poubelle », c'est à dire

non codants (cela démontre bien qu'il demeure un véritable problème dans notre génétique). C'est comme si la majorité des câbles nous constituant n'étaient pas branchés...

Ce sont dans ces 95% que les pouvoirs de l'homme supérieur résident à l'état inactif.

Si une technologie appartenant au domaine du quantique ou de la génétique parvenait à établir une interaction directe avec les cordes contenues dans l'ADN humain, de manière à modifier et résoudre la structure vibratoire ayant entraîné cette « castration » des codes ACGT (l'adénine, la thymine, la cytosine et la guanine les acides qui composent la structure de l'ADN et forment un être individualisé avec des caractéristiques uniques), si l'on pouvait trouver le moyen de libérer l'ADN, l'impossible deviendrait possible et l'être humain serait génétiquement complet. Avec tous les changements liés à sa conscience.

De toute façon, ce changement interviendra progressivement, tôt ou tard. Et cela a déjà commencé. Si la perception de la réalité s'ouvre et s'étend vers des horizons de plus en plus larges, le changement s'opèrera automatiquement dans l'ADN, puisque la pensée, la conscience est directement relié au champ vibratoire des cordes.

Les différents outils de soutien sont présents pour nous aider à retrouver l'ensemble de notre intégrité humaine.

Je n'ai aucune prétention sur ce sujet, et accepte les critiques du consortium scientifique, je sais que je n'ai compris que le centième de la théorie des cordes, mais j'ai quand même compris que tout est pure énergie dans l'univers. Et que c'est en allant à l'origine des choses que la réalité peut prendre forme. C'est ce que j'ai voulu partager dans ce chapitre.

Je sais également que c'est la guerre des théories dans la communauté scientifique et qu'ils ne sont jamais eux-mêmes d'accord entre eux... Et si seulement ce n'était que dans ce domaine...

Dans le domaine où j'évolue, je n'ai pas à prouver les choses, mais à les vivre pleinement. Et pourquoi pas les partager du mieux que je peux.

SOCIETE MODERNE :

UNE FOLIE SONNANT LE GLAS DE L'INTEGRITE HUMAINE ?

Après autant de débats que de moqueries sur les événements « promis » pour fin 2012, nous sommes en joie de constater que nous sommes encore là...

Il faut cependant bien reconnaître que, malgré tout, plus grand chose ne tient solidement debout, tel le colosse aux pieds d'argiles de plus en plus rongé par l'érosion de la structure sociale...

Plus grave encore, le mensonge et la mauvaise foi n'a jamais été aussi présente qu'auparavant.

Où que se porte ton regard, tout est désormais instauré pour que tu ne puisses porter d'espoir, de conviction ou de foi en quoi que ce soit. Sinon la peur et la colère générée par le dysfonctionnement de plus en plus flagrant de nos institutions, ainsi que par les différentes mesures prises par nos gouvernants toujours plus délirantes les unes des autres...

Nous sommes véritablement entrés dans une ère où règne la psychopathie sociale, où la condition humaine est placardée au profit du business et de la dictature de moralité.

Il s'agit véritablement d'un plan établi à l'abrutissement collectif, fomenté par les institutions et les idéologies étriquées.

De plus en plus de restrictions et d'interdits sont semés sur ta route, afin que ton système nerveux soit constamment maintenu sous tension.

Le pire de tout est que l'on t'explique que c'est à toi de faire des efforts et te sacrifier pour l'intérêt général. De nos jours, tu perds ton boulot parce que tu coûtes trop cher et surtout parce qu'il faut bien redistribuer les dividendes aux actionnaires de ton entreprise...

Il est tellement plus vital d'injecter des milliards dans les banques plutôt que dans les entreprises en péril. Il semblerait donc que ce sont dorénavant les geôliers financiers qui fabriquent eux même ton fromage et font pousser ta salade ???

Tu travailles dans la capitale, mais tu n'as pas le choix car en raison de la « crise de l'immobilier » (et surtout la cupidité du système de marché) tu vis dans ta voiture... Les propriétaires préfèrent en effet donner la priorité à un locataire qui touche des « alloc » et L'aide au logement qui représente de meilleures garanties...

Aux dernières nouvelles, il faut le salaire d'un cadre du sud pour habiter un minable studio Parisien ! ça ne va pas, non ? Ah, oui c'est le prix du marché (terme moderne pour dire : « libre cours à l'escroquerie »), instauré par les têtes pensantes de l'immobilier.

Tout ce chaos est généré par une perception déformée et cupide des valeurs essentielles de la vie.

De nos jours, nous sommes capables de donner la priorité au dernier et onéreux modèle de téléphone portable plutôt que se nourrir convenablement avec des produits frais. Tant qu'on y est, mangeons des pâtes toutes l'année pour payer le crédit de la troisième télévision de la maison...

Les instituteurs ne reçoivent plus le moindre respect de leurs élèves, sous peine parfois, de se faire poignarder si leur venait la mauvaise idée de leur donner une mauvaise note...

Que dire des hôpitaux se remplissant de plus en plus ne pouvant donner de soins corrects à leurs patients en raison de restrictions budgétaires ?

Un constat à faire cependant, les peuples ne se mélangent plus à leurs gouvernements comme avant. La révolte est déjà présente dans la plupart des esprits et certaines ont déjà éclaté dans les pays d'Europe et arabes.

Le chaos annoncé est tout proche, et les dernières tentatives d'intimidation pour que le peuple soit réduit au silence se résument au niveau du porte-monnaie : impôts et taxes de plus en plus importants, prix de l'alimentaire qui flambe etc.... Bref, une nation où le racket et les interdits deviennent la paire de menottes du peuple. Mais cela ne fait qu'accélérer l'inévitable.

L'épée de Damoclès tient sur un fil qui s'effiloche irrémédiablement...

Je veux bien croire que tout ceci a été certainement voulu et planifié, d'autres civilisations sont tombées pour moins que cela. Mais le contrôle n'est plus aussi bien maintenu, car ces gouvernants que nous avons successivement élus commettent erreurs sur erreurs.

La solution pour eux serait de provoquer un énorme conflit international, avec un enjeu et un ennemi commun pour finalement instaurer un gouvernement unique basé sur la sécurité.

Un premier signe apparu durant la rentrée 2012, certains dirigeants ont annoncé une volonté de fédérer l'Europe afin d'éviter la catastrophe sociale...

Le projet est là, j'en ai déjà parlé dans un précédent ouvrage. Va-t-il être totalement accompli ? A l'heure où sont écrites ces lignes, nul ne saurait le dire, car tout bouge et devient de plus en plus imprévisible.

Si guerre il y aurait, les ressources énergétiques en seraient la carotte, l'excuse serait ethno-religieuse avec un ennemi commun, et comme champ de bataille, l'Afrique semblerait toute indiquée, car les richesses dont regorge ce continent attirent de plus en plus de convoitises de la Chine, La Russie, L'Europe et bien entendu les USA.

Les premiers signes ont été donnés lors de la révolution joliment nommée « printemps Arabe », en vue de remplacer des dictateurs politiques par des tyrans religieux (comme par hasard), et cela se terminera certainement en feu d'artifice avec un ennemi commun désigné.

Toute cette folie s'imprègne dans la conscience collective, et tire vers le bas les plus sensibles d'entre nous.

Et pourtant, ce chaos est un passage obligé pour que les consciences s'éveillent et que le genre humain se redresse en vue de construire une nouvelle terre reposant sur la sagesse.

La montée de la violence, des répressions et de l'extrémisme religieux est en corrélation avec la montée de la fréquence planétaire.

Nous pourrions dire que cela a toujours été ainsi depuis que l'Homme est homme, cependant contrairement à tout ce qui s'est passé dans l'histoire de l'homme, nous sommes aujourd'hui entrés dans une ère où la communication est le noyau de l'évolution humaine.

Ainsi les enjeux sont dorénavant différents, puisque nous pouvons communiquer par différents moyens quelle que soit la distance sur terre.

Puisque les êtres humains sont de plus en plus reliés, les moyens de contrôle exercés sur ces derniers ont certes quelque peu évolué mais l'emprise n'a plus le même impact que dans le passé. Reste la manipulation à grande échelle pour que cela marche.

Nous avons vu les différents peuples devenir solidaires dans les moments les plus difficiles, mais également ceux qui profitent les uns des autres...

Nous ne changerons pas aussi rapidement la nature humaine primaire bien malheureusement.

Nous vivons en ce moment une époque où règne l'infantilisme social alimenté par les différentes organisations qui pensent pour le genre humain.

Le moyen de contrôle de la population est maintenu grâce à diverses structures interdépendantes qui ne communiquent cependant jamais entre elles (je ne citerai pas de nom mais tu sauras très bien trouver des exemples par toi-même).

Ces dernières sont conçues de telle manière à cloisonner notre existence et nous donner l'illusion (vertigineuse) qu'elles nous soient indispensables dans notre vie.

De plus, leur automatisation par le moyen de la magie de l'informatique a complètement déshumanisé notre ordre social (sans parler des dysfonctionnements qui vont avec).

Cette robotisation des consciences se répand à vitesse grand V et s'infiltré sournoisement en chaque individu.

C'est très malin, car puisque tout un système pense pour nous à la manière d'un berger, les moutons n'ont plus qu'à brouter tranquillement et les chèvres à se faire traire (et se taire) ...

Pour parler de manière extrême, le moyen le plus facile pour s'en sortir, pour parler du système social français est de vivre des allocations (à savoir qu'en France y en a plus de neuf à titre familial, sans parler du RSA et du chômage). Puisqu'on y a droit et quand on n'a aucun effort à fournir en contrepartie, pourquoi se lever le matin ?

Sans vouloir lancer la polémique, j'ai personnellement vu de mes propres yeux un relevé d'allocation d'environ 2800 €...

La déresponsabilisation nous donne une sensation de confort mais nous habille en réalité d'une camisole de force. Car en effet, aucune marge de manœuvre en indépendance n'est possible.

Le matérialisme et l'assistanat te conditionnent en réalité à te déresponsabiliser et devenir esclave de ton propre conditionnement.

De ce fait, ta perception de la vie se déforme à un tel point que tu es persuadé que ce que l'environnement où tu vis est l'unique réalité immuable régissant ton existence. Et tu combattras certainement tous ceux qui te présenteront une autre vision des choses.

Les propagandes, pardon, les recommandations émanent toujours de la même manière : révéler, effrayer, culpabiliser.

N'as-tu pas remarqué que la maladie reste au centre de toutes ces campagnes « de prévention » ? Et la répression s'inocule quant à elle par le biais... fiscal.

Puisque le capitaine du navire a mangé toutes les rations, c'est aux matelots de faire la diète nous explique-t-on...

Notre époque est envahie par l'information, à un tel point que les différents supports médiatiques ont pris l'ascendant sur la pensée collective, pour ne pas dire le pouvoir.

On t'hypnotise par ces armes de destruction de pensée humaine qui te donnent l'illusion que les informations qu'elles te vendent sont pour ton bien et ainsi te cataloguer dans la conformité du totalitarisme moral et matériel.

Tu n'as même plus le champ de liberté de déterminer ce qui est bon pour ton être holistique, car ce sont eux qui déterminent le bien et le mal dans la conscience collective, à l'instar des religions.

Internet, bien qu'il soit un support informatif très intéressant sur certains points, il faudrait cependant prendre beaucoup de recul sur ce média.

En prenant le simple exemple de l'année 2012 avec la fin du calendrier Maya et sa date du début d'un renouveau mondial. Cela s'est transformé en moins de trois ans en fin du monde apocalyptique remplie de fausses prophéties et d'interprétations plus que douteuses issues du « new âge ».

Et cela s'est passé majoritairement par le biais d'internet...

Le peu d'informations fiables sont noyées dans les méandres de contradictions voire imbécilités infantiles nageant dans les mêmes eaux, sans compter les désinformations issues des milieux officiels.

Les forums (sites de discussion) abritent aujourd'hui toutes sortes de rumeurs et alimentent des suppositions parfois sans fondement, et autres querelles entre membres. Il faut dire également que des « experts » infiltrent ce genre de sites et ciblent les sujets les plus

pertinents en y semant la zizanie entre les membres, voire la controverse par diversion. Beaucoup de forums de qualité ont fermé, ou ont perdu de leur crédibilité pour ces raisons.

La manipulation des données y étant très active, il convient de se servir de cet outil, toutefois formidable quand correctement utilisé, avec discernement sans toutefois le rejeter.

Coté télévision, « la boîte à mensonge », c'est un autre fonctionnement, plus répétitif et de ce fait peut-être le plus influent. Elle a aujourd'hui supplanté la radio, qui fut autrefois un outil de propagande durant la guerre.

Sa méthode de manipulation la plus couramment utilisé reste la désinformation, autrement dit l'information par le mensonge et le détournement d'informations, généralement à des fins politiques, voire religieuses.

Le principe de la désinformation suit un ensemble de techniques visant à manipuler l'opinion publique par l'apport d'éléments mensongers destinés à occulter la vérité sur des faits établis.

La mécanique se base sur l'adhésion du peuple par sensationnalisme et l'impact émotionnel pour alimenter ce conditionnement de masse. Pour être on ne peut plus clair : Si tout le monde y croit, cela devient forcément la vérité, non ?

La méthode consiste à lancer l'information, de successivement nous y faire croire (ou d'y adhérer suivant les besoins) puis nous faire douter de telle manière à que ne nous soyons plus capables d'y discerner le vrai du faux. Ensuite vient la fameuse campagne de prévention (ou de répression) accompagnée de ses subterfuges basés sur la peur et la culpabilité qui vont avec...

Les pièges récurrents de ce type de média :

- Utiliser le principe de la répétition, si ce n'est du martelage en nous montrant systématiquement les mêmes images, pour que cela se grave bien dans les esprits.
- Provoquer l'émotion, aller dans le sens de l'opinion, ou la mystification le sujet par le sensationnalisme.
- Enfin démolir « le mythe » (parfois lui-même crée de toute pièce), décrédibiliser voire jusqu'à la diabolisation. Une pléthore d'explications et de preuves sort d'un coup du chapeau magique des « officiels ».

Exemples de tactiques :

Dans les premiers temps, on ne parle pas du sujet, dans l'espoir que cela passe ni vu, ni connu.

Si le sujet était amené à être révélé, on peut commencer à en parler mais de manière superficielle, sans aller au fond des choses.

Cela peut tout à fait passer par le stade du rejet, du fait de son improbabilité. Si le sujet est avéré, alors on jouera la carte de la stupéfaction, de faire l'innocent tout en adoptant une attitude de totale indignation.

Désigner un bouc émissaire est tout indiqué quand la situation devient ingérable et trop visible, et cela permet d'éliminer des gêneurs potentiels, voire en conflit d'intérêt en intra-muros. Cela incite également l'opinion publique à se focaliser sur « le grand méchant loup » de l'histoire, et si possible, avec l'envie de le lyncher sur la place publique...

Si rien n'est avéré dans les faits, de fausses preuves soigneusement fabriquées sur commande viendront définitivement accabler le sujet à détruire. Celles-ci apparaissent généralement tardivement dans la place médiatique. Et si le sujet est du côté des « intérêts généraux » à défendre, les preuves avérées seront quant à elles omises du « dossier » ...

Certains sujets sont trop sensibles et visibles et sont susceptibles d'attiser la colère du bétail, euh, du grand public. Il convient dans ce cas de créer un événement de toute pièce afin de détourner l'attention du dit public et faire tout passer comme une lettre à la poste. Particulièrement utile dans le domaine législatif...

Et pour terminer, si le problème est insoluble, créer un grand événement de type réunion de grand sommet, et réunir l'élite afin de soit neutraliser l'ensemble des sujets gênants, soit faire passer des lois ou décrets en force et publier des documents officiels rédigés sur commande contenant des termes et closes ultra techniques et contradictoires (la constitution européenne en est un parfait exemple). Personne n'oserait s'opposer à une telle mise en scène, puisque c'est l'élite qui décide de front.

Sans aller si loin, cela passe également par les divers programmes de divertissement que l'on nous propose.

Un des exemples des plus flagrants : tu as déjà certainement visionné des reportages sur le sujet du paranormal.

D'ailleurs, pour une raison étrange, ce type de sujet à fleuri depuis quelques années sur l'ensemble de la télévision (toujours les mêmes images d'ailleurs).

Ces reportages racontent « la légende » tout en s'appuyant sur des faits réels, des images fortes, et des témoignages sincères.

Jusqu'au moment où, vers la fin du reportage en question, des personnages qui se disent scientifiques, psychiatres archéologues, militaires brefs, des officiels et parfois ces mêmes personnes qui « t'ont fait rêvé » sur le sujet, qui te démontrent par des explications tout l'inverse, et concluent qu'il n'y a pas de preuve ou que c'est un canular.

Ceci est intentionnel, car provoquer la déception de cette manière nous pousse à briser notre foi à nous fermer à l'information, non, nous fermer tout court.

Tu l'auras compris, les sujets récurrents sont les fantômes les OVNIS et les Guérisseurs. Oups, j'ai oublié l'apocalypse de 2012 qui a manqué le bus...

Par ce genre de tactique, ils sont certains (enfin, c'est ce qu'ils croient) de nous faire avaler leur pilule magique qu'il n'y a jamais de preuve. Et puisqu'il n'y a pas de preuve, ils nous suggèrent que ce n'est pas vrai.

Même si des preuves sont présentées, celles-ci sont présentées par « les commissions-autorités » qui décident ou non de leur recevabilité. Et oui, des personnes décident à notre place si ces preuves sont valables. « Des accidents de poubelle » surviennent parfois...

Pour faire valider la dite preuve, ces commissions-autorités exigent des types de preuves techniquement voire moralement impossible à fournir...

Tout en restant dans le domaine des preuves, pour contrecarrer et décrédibiliser définitivement l'argument ou le sujet à sujet de controverse, il convient de fournir une fausse preuve, c'est à dire une preuve fabriquée de toute pièce, comme par exemple une étude scientifique ou un rapport militaire bidon.

Le mythe de Roswell est désormais réduit à une chute de ballons météorologiques (sic...), et les grandes révélations de la « zone 51 » ont été faites par trois ou quatre employés techniques « à la retraite » autrefois sous silence se résument à des prototypes d'avion et d'essais de pilotage... La belle fable !

Crois-tu vraiment que l'on va nous dire ce qui se trame en réalité ? Des chercheurs sincères ont déjà effectué des travaux admirables de recherche, mais ont dû abandonner car la pression était insoutenable.

Cependant, certains programmes sont intéressants à visionner, mais il faut bien choisir ce que l'on regarde.

S'interdire de regarder la télévision n'est pas signe d'intelligence non plus, Cela reste un moment de divertissement qu'il faut savoir apprécier... Car il y a énormément de contenus à décoder sur bien des domaines.

Si tu es avisé, tu sauras lire entre les lignes.

Il existe également les autres théories montées de toute pièce allant dans le sens des « conspirationnistes », faisant bouillir avec assaisonnement leur imagination. Je pense par exemple à La fameuse comète Elenin d'une taille phénoménale qui devait frôler la terre, qui au dernier moment, a été miraculeusement détruite en passant devant la chaleur du soleil... Personne ne peut dire où commencent la vérité et la fable de cette histoire.

Tu as bien compris que tout est arrangé de sorte que l'on ne puisse plus avoir de conviction et que l'on évolue dans une constante méfiance des uns et des autres.

De cette manière, le fait d'entretenir ce climat participe en partie à instaurer une barrière dans les consciences qui nous décourage à chercher à comprendre, ou encore entreprendre des démarches personnelles. Cela peut se répercuter sur beaucoup de niveaux de notre existence, jusqu'au point ne plus nous nous permettre de rêver.

Le système éducatif suit également ce même principe : « *Je t'instruit, c'est moi qui possède la connaissance. Fais donc ce que je te demande et rien que ce que je te demande, Et toute prise d'initiative sera sanctionnée* ». (Expérience personnelle de l'auteur).

D'ailleurs, nous n'élevons plus les enfants : nous les éduquons dorénavant...

Les pensées et mots que nous émettons nous influent collectivement de manière tout à fait inconsciente.

Masaru Emoto l'a bien prouvé avec ses expériences avec l'eau, en y projetant des pensées de diverse nature et par l'observation des cristaux obtenus. Imagine donc la puissance d'un grand nombre de pensées exercée sur tout un peuple...

Cela crée des égrégores manipulateurs d'une formidable puissance, et les personnalités immatures sont les premières à subir leurs influences.

C'est pourquoi tu te dois de prendre en compte les divers éléments relatés dans cet ouvrage afin que ces toiles d'araignée ne se branchent pas, ou plutôt plus sur toi, car la recherche d'intégrité annihile ces effets « marionnette ».

Pourquoi ce chapitre ?

Tu viens de lire ce chapitre secouant, dénonciateur et réactionnaire.

Maintenant, le but est d'oublier tout ce que tu as lu (si, si !), mais pas n'importe comment.

Je te demande de t'interroger sur le regard que tu en as eu. Qu'il y ait des vérités ressenties ou de la pure paranoïa n'est pas le propos, c'est uniquement destiné à te poser sincèrement la question : « tout ce stress inculqué par ces mots m'appartient-il ? ».

Le fait d'y réagir d'une manière ou d'une autre te montre que dès l'instant que tu te projettes sur ce que l'on te propose, tu t'agites, tu en souffres en ruminant et ne peux t'aligner avec toi-même. Que le contenu soit vrai ou non.

Tes réactions et autres interprétations te renvoient sur ce qui t'attache.

C'est la même chose si je te demande de partir de ton foyer sans que tu connaisses la date de ton retour. Je te garantis que tu ne vas pas te sentir bien sur le coup...

C'est d'ailleurs l'information de masse qui facilite cette réaction, qui par ailleurs mène à une adhésion forcée par l'ordre collectif. Si tout le monde y croit, cela devient donc vrai... Et l'expérimentation personnelle, que devient-elle dans tout ça ?

Tu comprends maintenant pourquoi, les transmissions traditionnelles s'effectuaient de Maître à disciple... C'est la relation qui est plus importante que tout.

Il t'appartient de te préserver de tout ce stress que l'on te crache dessus quotidiennement. Tu as déjà les tiens que tu tentes de résoudre, en quel honneur tu récupérerais ceux des autres ?

Tu t'en seras libéré dès l'instant que tu te diras « mais je n'en n'ai absolument rien à faire de toutes ces critiques sociétales ! J'ai autre chose à faire ! »

Et c'est ce « **j'ai autre chose à faire** » qui est important...

Le fait d'adhérer, ne te rend pas libre et encore moins de t'en opposer. Ton opinion véritable sera dénuée de projection émotionnelle et là ta liberté sera enfin exprimée...

Tous les événements tragiques ont tendance à tomber dans la théorie du complot, afin que tu sois ébloui par ce sensationnalisme et te détourner le regard de ta voie empruntée.

En allant plus loin, sans croire à l'hypothèse qui vient, je te demande de réfléchir à ceci : Pourrais-tu imaginer un instant que le véritable complot est de te faire croire aux complots ? Et qu'en fin de compte ce n'est pas l'événement en lui-même qui est faux ou truqué, mais la désinformation qui en résulte afin de nous mener en bateau ?

Il est tellement plus confortable de se créer un ennemi qui n'a pas autre chose penser dans son existence que de nous nuire perpétuellement, comme dans les mauvaises séries télévisées. Il faudrait arrêter ce mode de pensée « c'est nous les gentils et c'est eux les méchants », car tout n'est que point de vue qui se défend.

Et quand on n'a rien à défendre, nous sommes alignés avec notre monde.

En fin de compte, tout est à la fois vrai et faux, si tu l'entends par là.

C'est pour cela que tout prophète annonçant une prophétie, ou lançant une affirmation comme vérité unique ne t'avancera à rien, sinon t'épaissir a nouveau ou d'avantage. Tu auras bonne mine, tiens...

Juste pour l'opinion personnelle de ton auteur, le seul complot auquel il veut bien prêter foi (si celui-ci en est un) est celle de la désinformation dans un but d'abrutissement cérébral, de tronquer les véritables connaissances afin de mener inexorablement à l'oubli de la vérité. On l'a bien vu avec la déformation successive de différentes traditions qui ont perdu tout sens originel dans leur pratique, ou encore de différentes professions (ou arts) en voie de disparition. Le savoir-faire s'éteint petit à petit si personne ne transmet. Et cet aspect est bien le cadet des soucis de la plupart d'entre nous.

La transmission, c'est là le secret du salut de l'humanité. Et il ne s'agit pas de communication d'information, le savoir-faire, ça ne triche pas et on ne peut mentir là-dessus.

Aurais-tu enfin compris le but de ce chapitre ?

Des situations sont certes terribles, les catastrophes et autres magouilles te vampirisent le moral, mais tu n'y peux rien. Tu dois faire ton chemin dans les meilleures conditions en prenant du recul sur tout ça.

Arrêter d'être dans la croyance est un bon remède.

L'information alternative est certes intéressante, puisqu'elle est à sensation ! Mais ceux-ci ne te manipuleraient pas à leur tour ?

Certes le système dans lequel nous vivons est au bout, mais tout n'est pas à jeter à la poubelle. On passe le plus clair de notre temps à critiquer ce qui ne nous convient pas (ou nous arrange pas plutôt) au détriment des choses appréciables....

La sensiblerie est un aspect qui te freine dans ton avancée, c'est comme certaines personnes qui écrasent accidentellement un animal en voiture et en sortent traumatisé pendant un mois... Cela ne change rien et ce qui est fait est fait.

Pour l'animal, demande-toi s'il ne s'est pas sacrifié pour toi en récupérant tes scories...

Prends donc ce chapitre comme une opportunité de tournant pour ta perception de la réalité.

Je t'invite à réfléchir sur le message que j'ai voulu te transmettre, et désolé si celui-ci fut éprouvant.

Tout ce qui compte, c'est ta démarche de compréhension de l'univers, prends ce qui est bon pour toi et laisse-le reste derrière toi.

OSER PRENDRE SON ENVOL PAR LA COMPRÉHENSION DES PASSAGES INIATIQUES

Comme tu le sais probablement, ton chemin de vie est inscrit en ton Ame bien avant ta venue au monde terrestre.

Ta « mission », si tu aimes bien te formaliser, est bien de évidemment le suivre en vivant l'ensemble des expériences qui se présenteront à toi tout au long de ton existence terrestre.

Cette planification, c'est également toi-même qui la façonnée et personne d'autre, sous l'œil bien veillant de ton ou tes guides qui n'auront eu qu'un unique rôle de conseil à ton encontre.

Tu es donc l'unique architecte de ton existence terrestre en ce qui concerne sa forme. Et par tes choix, tu en as établi les grandes lignes nourricières qui contribuent à l'enrichissement de ton Ame, et surtout pour l'éveil de ta véritable identité de lumière : ton Esprit.

C'est pourquoi tu ne dois en aucun cas reprocher quoi que ce soit à tes parents (ou géniteurs selon tes affinités avec ces derniers), et tu n'aies pas choisi le lieu et l'époque par hasard, ni ta situation professionnelle et affective.

Dis-toi bien que tu es venu et revenu sur terre pour avant tout apprendre, commettre des erreurs, et d'en retirer les leçons.

Tu vas certainement demander : « pourquoi je ne m'en souviens pas, alors ? »

Si tu te souvenais, te permettrais-tu de vivre ces difficultés prévues sur ton chemin qui se présenteront à toi ? Aurais-tu envie de vivre la souffrance et les chagrins qui suivent les coups durs dans les moments où tu t'y attendras le moins ?

Sache que tu séjournes régulièrement sur terre pour trois raisons principales :

- Guérir de tes mémoires, tes auto-sabotages par la contemplation du monde afin de te libérer petit à petit des schémas, ou comme on dit dans la conscience collective « guérir ton mauvais karma ».

- Accomplir ton expérience humaine en accord avec ton évolution.
- Et à terme, accéder à l'éveil total de ta réalité, ta lumière individuelle.

Ton Esprit n'est pas soumis à la comptabilité temporelle, et ton Ame se réjouit de chaque expérience vécue.

Tu dois certainement avoir eu un peu connaissance des passages initiatiques. En voici un rappel :

Ta croissance spirituelle, à la manière d'une échelle que tu montes progressivement étape par étape, est marquée par le passage de plusieurs sous-échelons, avant de gravir le prochain palier initiatique de conscience.

Ces sous-échelons se gravissent en général tout au long de ta vie terrestre, ils correspondent à des étapes nécessaires pour parfaire ton apprentissage en tant qu'humain.

Par échelons, entends des caps initiatiques qui correspondent à des niveaux de conscience à transcender.

Selon ta propre capacité de compréhension, et à ta faculté à te relier à ta propre source, tu peux franchir ces passages initiatiques plus ou moins rapidement, mais pas forcément plus ou moins facilement. Plus ton Ame est évoluée, plus le contenu de chaque échelon en est dense.

Une Ame qui possède une grande maturité vivra beaucoup plus d'expériences de vie qu'une autre se situant « en bas de l'échelle », et c'est bien normal, car cela se passe comme à l'école : à la maternelle tu apprendras les formes et les couleurs, et au lycée tu t'attaqueras aux équations trigonométriques...

Tu ne peux donc pas avoir accès à un certain « niveau de conscience » si tu n'intègres pas un minimum de leçons de vie dans tes bagages...

Le secret, c'est travailler, travailler et travailler encore, non pas sur soi, mais dans toutes les choses que tu réalises jour après jour ! Tu travailles en toi quand tu concrétises dans le monde, c'est obligatoire. Et cela ne passe pas forcément par du décodage psychologique. D'ailleurs moins il y a de l'analyse psychologique, plus on est dans la vérité dans notre démarche...

Chaque cap initiatique à franchir possède donc son propre lot d'expériences et d'épreuves à vivre. La difficulté va de pair selon la hauteur de l'échelle où tu évolues.

Je te rappelle que tu as choisis le moindre détail des paramètres avant ton retour actuel sur terre.

Je te propose maintenant le principe de l'évolution tel qu'il est censé être dans chaque période de vie humain selon une interprétation personnelle de la gravure du fameux V.I.T.R.I.O.L issu de l'AZOTH de « Basile Valentin », un moine bénédictin qui aurait vécu au XVIe siècle. Nous n'allons pas faire d'interprétation de ses différents écrits.

L'AZOTH est issu de la voie alchimique traditionnelle, et peut donc être interprété de différentes manières suivant la voie empruntée (humide, sèche ou royale). Nous savons que la quête de l'alchimie ne se résume pas à trouver le saint graal appelé « Pierre Philosophale », mais bel et bien une démarche de compréhension profonde de l'univers et ses mystères.

« Ce qui est en haut est comme ce qui est en bas, et ce qui est en bas est comme ce qui est en haut » dit la table d'émeraude. Autrement dit, il s'agit réellement de se diriger vers l'unité par la contemplation.

Pourquoi ?

A la périphérie du cercle de la gravure ci-dessous, il est inscrit « **VISITA INTERIORA TERRAE RECTIFICANDO INVIENES OCCULTUM LAPIDEM** » d'où le célèbre acronyme « **V.I.T.R.I.O.L** ». Sa traduction exacte est : **Visite l'intérieur de la terre et en la rectifiant, tu trouveras la pierre cachée**. Et ce qui nous intéresse ici : **Visite à l'intérieur de toi, et en te rendant juste tu découvriras la lumière cachée**. Cela te semble-t-il plus clair, maintenant ?

L'art de l'alchimie consiste à savoir « séparer le subtil de l'épais ».

La matière brute est épaisse, ce qui est également le cas pour l'homme.

L'épaisseur de l'homme ? C'est émotionnel. Et nous sommes sur terre pour nous désépaissir, nous alléger, tout notre travail pour devenir subtils réside là...

Tu comprends pourquoi on traite certaines personnes de « boulet », ou on lui dit encore « tu es lourd ! »

La nature est bien faite car nous sommes comme une couche d'oignon, et pouvons travailler par étape, avec patience et persévérance.

Autour du cercle nous avons un triangle où chaque pointe est représentée par trois principes :

Un soleil où est inscrit ANIMA, Apollon, l'or, de nature masculine, sa signification originelle vient du souffle, du principe spirituel en expansion. C'est une énergie qui vient de l'intérieur vers l'extérieur. C'est le Souffre. A remarquer : une salamandre est représentée au-dessus. La lettre N de Anima est parfois inversée suivant la version des gravures.

La Lune où est inscrit SPIRITUS, Diane, l'argent, de nature féminine, sa signification vient du principe d'inspiration, de substance incorporelle intériorisée. C'est une énergie qui va de l'extérieur vers l'intérieur. Il s'agit ici du Mercure

Un cube où est inscrit CORPUS, le principe de la matière, du réceptacle et de l'ouvrage. Nous voyons ici le sel. Il est entouré de cinq étoiles, serait-ce les quatre éléments terre, feu, eau et air, plus le cinquième élément désignant la quintessence ?

L'œuvre est représentée par deux jambes et deux mains, tenant le feu dans l'une, l'air ou le volatile dans l'autre. Ce qui semble signifier que l'œuvre est incarné dans l'homme.

Nous pouvons voir que du côté du bras portant le feu, sous ANIMA, un roi jovial est assis sur un rocher muni d'une épée (de justice) et d'un bouclier (de sagesse), avec un soleil en couronne. Un lion et un dragon sont à ses côtés. Ils semblent indiquer le côté Animé, et dense de la matière.

Du côté de la main tenant le principe volatile, une reine au visage introverti couronnée d'une lune repose quant à elle sur un poisson dans milieu liquide, elle porte un arc.

Le terme AZOTH désignerait pour certains le principe purificateur, il faut savoir que la matière première contient les trois principes précédant que l'alchimiste doit séparer, purifier et rectifier la matière pour enfin la réassembler, afin de réaliser ce que l'on appelle le grand œuvre. Le mot en lui-même est un assemblage des lettres Aleph (l'unité) et Tav (le tout en tout) Hébraïque, des Alpha et de l'Omega grec, et des lettres A à Z Latins. C'est à dire du commencement et la fin de la matière. L'AZOTH incarnerait dans ce cas le principe de la matière transmutée en lumière...

Le visage au centre de la gravure représente sans doute celui ou celle qui est au centre de l'expérience. Il est entouré de sept planètes et sept images représentant les différents états successifs de l'œuvre en cours.

La finalité serait donc d'équilibrer par la purification les principes masculins (souffre) et féminins (mercure) en juste proportion afin de les réunir dans la matière (sel), effet qui donnera naissance au grand œuvre.

Les chiffres et les symboles planétaires correspondent à la démarche de transmutation de la matière première, en débutant de Saturne vers la lune, autrement dit de la matière vers l'esprit (Une énergie qui va de l'extérieur vers l'intérieur).

Pour la démarche de transmutation de notre Ame, la lettre N inversée du mot ANIMA semble nous indiquer qu'il convient de faire l'inverse, c'est à dire de la lune vers Saturne. C'est à dire de l'esprit vers la matière (Une énergie cette fois-ci partant de l'intérieur vers l'extérieur).

L'autre hypothèse d'explication de la démarche se situera en un exemple simple dans le monde chromatique.

Comme tu le sais sans doute déjà, les couleurs de l'arc-en-ciel s'arrêtent dans le violet, et que l'ultra-violet commence dans un univers plus subtil.

Nous pouvons donc supposer un instant que l'échelle des fréquences subtiles fait miroir avec celle de notre monde physique... Ce qui est en haut est comme ce qui est en bas, dit-on...

Là où se termine le spectre de notre monde, commence celui du plan dit supérieur. Autrement dit, nous pourrions supposer que le Maître résidant sur notre plan, redevient tel le disciple débutant qu'il fut autrefois mais en bien moins lourd, bien plus léger sur l'autre plan.

Et la question à méditer serait : qu'est-ce qu'il y a dans cet espace situé entre le violet et l'ultra-violet ? Une porte ?

Serait-ce juste pour nous de prendre connaissance de cet espace ? Devrions-nous le traverser ?

Tu es libre de méditer sur cet aspect.

Remarque bien que la réalité, ou l'identité de la lettre N reste identique quand tu la retournes. Mais quand tu l'inverse comme un miroir, la lettre change de réalité et donc de plan d'existence.

Le N c'est deux manifestations de l'univers parallèles incarnés par deux « I » (la verticalité) reliés ensembles respectivement par le sommet de l'un et la base de l'autre.

Il y a certainement quelque chose à comprendre...

Les différents passages sont comparables à l'image d'un oignon que l'on pèle, couche après couche.

Il n'est pas de propos ici de faire une leçon d'alchimie, car cette voie ne se transmet qu'oralement (de plus mes connaissances étant limitées) et c'est très bien ainsi.



LE V.I.T.R.I.O.L DE BASILE VALENTIN

Il faut considérer ici le V.I.T.R.O.L comme une voie de l'équilibre ou une voie du milieu par la traversée de 7 passages à transcender dans l'existence humaine afin d'obtenir ce qu'il s'appelait selon notre moine Alchimiste « l'or des philosophes ». Je te signale au passage que c'est une interprétation issue de ma modeste compréhension de cette voie. Ne crois pas cette hypothèse d'emblée et laisse-toi aller à ton ressenti et retires-en tes propres conclusions.

Ce principe repose sur les relations entre les 7 planètes, les 7 métaux, les 7 notes musicales, les 7 modes de cristallisation et les 7 couleurs et donc leur symbolique respective. Comment savoir quelle est la première étape à traverser ? Il s'agit simplement de respecter la vitesse cyclique de chacune des planètes de la plus rapide à la plus lente selon Ptolémée. Sur la gravure, elles sont représentées dans le sens inverse des aiguilles d'une montre, ce qui pourrait être perçu comme la direction traditionnelle d'orient vers l'occident.

Cette vision fait écho à l'arbre de vie (« arbre des portes et des ponts ») de la tradition kabbalistique, dont elle est originaire. Cet arbre représente entre autres les dix sphères initiatiques (mondes) traditionnelles, Le monde humain se situe dans la dixième et dernière... Il doit maintenant remonter en les traversant une à une, c'est à dire traverser la neuvième sphère YESOD jusqu'à la troisième, BINAH. Les deux premières, SHOCKMAH et KETER ne sont pas accessibles à l'homme. L'idée de traverser les portes de l'arbre de vie est de remonter jusqu'à la source en se dépouillant et en s'allégeant par exploration de tous les aspects de nos mondes intérieurs.

Voici les 7 planètes des anciens et métaux sacrés ainsi que leurs correspondances chromatiques (pigment obtenu à partir de chaque métal oxydé) pour chaque planète :

- LA LUNE : L'argent, couleur blanche
- MERCURE : Métal Homonyme, rouge orangé (vermillon) ou orange
- VENUS : Cuivre, couleur vert émeraude
- SOLEIL : l'Or, le jaune
- MARS : Le Fer, le rouge
- JUPITER : L'Étain, le bleu
- SATURNE : le Plomb, le noir

Il est très intéressant de noter que Les trois principes fondamentaux que sont le sel, le soufre et le mercure, sont inscrits en triangle sur la gravure.

Le sel est situé sur Saturne, le Plomb. Certainement pour désigner le principe fixe, dense et les amalgames. Nous pouvons voir le cube à cinq étoiles, décrits plus haut.

Le soufre est quant à lui situé sur Mars, le fer. Nous pourrions en effet y voir le côté animé flamboyant, l'agitation de la matière (voir la main tenant le flambeau). C'est donc le symbole de l'âme, un réservoir d'animations. Il est d'ailleurs positionné du côté de notre roi solaire...

Le mercure est placé dans sa planète homonyme. Du côté de notre reine lunaire et de notre maintenant le symbole « volatile ». Le mercure est le symbole du message, de l'esprit de la matière.

Il semblerait qu'il y a une correspondance entre notre corps, notre Ame et notre esprit. Nous pouvons donc nous transmuter par ces trois principes.

Tu auras certainement compris que chacune de ces étapes est liée à une émotion à dépasser dans ta vie, donc 7 obstacles principaux à transcender sur ta voie de cherchant.

La première étape de vie est de croire, c'est dire s'incarner et (re)découvrir le plan physique, C'est la spontanéité brute qui s'exprime. La lune, symbole féminin du mystère et de la nuit, appartient au monde de l'imaginaire. Bien vécue, c'est l'ouverture d'esprit enfantine spontanée qui prime et mal vécue c'est le fantasme qui enferme, des projections de pensée basées sur le danger qui ne nous appartiennent pas, c'est à dire la peur. La peur mène naturellement à la fermeture et l'intolérance.

C'est l'étape où l'âme fait ses premières expériences émotionnelles par des concepts reposant sur le bien et le mal. C'est la période lunaire, celle qui révèle nos vulnérabilités C'est l'Age où nous devrions apprendre à maîtriser nos peurs en cultivant notre côté aventurier spontané comme les enfants... Cette étape est régie par la neuvième Sephira (sphère cabalistique) YESOD.

La seconde étape, gouvernée par la planète Mercure, homonyme au messager des dieux (Hermès, le trois fois grand pour les adeptes) est dédiée l'échange au sens large. Cependant, qui dit échange, dit ouverture d'écoute au monde et ce sera là tout le travail d'apprentissage de cette période qui semble être également en corrélation au développement de ses corps énergétiques. C'est surtout la découverte du monde matériel, relationnel (souvent déterminante pour la suite de son existence) et intellectuel. L'âme à tendance à s'agiter beaucoup plus, c'est en principe la période des interrogations sur sa propre identité.

Faire la différence entre écouter et entendre, fait partie de l'apprentissage. Mal vécue, cette période à transcender nous remplis de certitudes et une barrière de communication vers le monde s'installe. Bien vécue, c'est une facilité d'apprentissage par l'intérêt de faire le plein d'expériences différentes et d'en retenir les leçons (par les réussites et les échecs).

C'est l'âge où nous devrions développer le sens de l'écoute vers l'autre en évitant de se fixer systématiquement dans ses propres certitudes.

Cette étape est veillée par la huitième Séphira HOD.

Vénus veille sur **la troisième période** de vie est quant à elle axée sur le l'équilibre personnel, en particulier sur le plan émotionnel. Une étape critique écartelée entre le matérialisme et l'appel de l'âme (en général bien secouée). L'aspect relationnel est ici bien souvent conflictuel, voire de type « comme chien et chat », « je t'aime, moi non plus » comme disait si bien Gainsbourg. Les mémoires commencent à s'exprimer vers l'Age de 21 ans, nous faisons donc miroir avec le monde. C'est aussi là où le monde relationnel devient un pilier central dans cette période de vie.

C'est la période charnière où se joue notre perception et de l'intégration du principe de compréhension envers le monde où nous évoluons, comme par exemple cultiver l'art de se mettre à la place des autres. C'est une étape très importante à transcender. Bien vécue, nous devenons réceptifs aux autres et aux synchronicités de la vie, mal vécu, nous ne supportons plus la présence de gens différents de notre conception de la vie et une tendance à rester enfermé chez soi par fuite.

C'est l'âge où nous devrions apprendre à contempler et comprendre le monde sans tomber dans une sensiblerie disproportionnée.

Cette période est gouvernée par La septième Séphira NETZACH.

La **quatrième période**, solaire cette fois-ci, sera une lumineuse étape où soit nous brillons, soit nous éclairons. C'est une importante étape de transmission et la relation que l'on entretient avec cet aspect. Bien vécue, nous prenons conscience que tout ce que l'on transmet ne nous appartient pas (puisqu'on le transmet) et que l'on parle du chemin de sagesse à arpenter par soi-même. Le sens de l'altruisme devrait colorer cette période. Mal vécu c'est l'égoïsme qui prends les rênes et la vanité pour attirer le regard des autres.

Tu auras bien compris qu'il y en a un des deux qui est démonstratif, qui brille de mille feux et on ne voit que lui par l'idéalisation de son image. L'autre est invisible, évoluant incognito (le plus possible en tout cas) tout en guidant son prochain en le laissant prendre ses propres responsabilités, et ne cherche aucune reconnaissance. Ceci est à méditer.

C'est l'Age où nous devrions commencer à percevoir le monde comme un grand tout. Cependant l'égo est susceptible d'enfermer la conscience dans des certitudes, voire du fanatisme.

La sixième Sefhira TIPHERET domine cette période.

La **cinquième période** sous la bienveillance de Mars exprime une période de force. C'est aussi celle de l'affirmation et de l'expression de soi par des actes posés (et une volonté de fer) et selon ce que l'on a pu commencer à construire dans sa vie. La difficulté de cette période à traverser est que l'émotionnel nous pousse à monter thermiquement... Cela pourra passer par des formes d'excès et de violence si c'est mal vécu, et par des actes dynamiques et constructifs lorsque ce sera bien vécu. La présence de ses talents et ses couleurs se révèle pour l'aider à accomplir son cheminement terrestre. La carrière peut prendre le dessus durant cette période. C'est l'Age où la colère et l'opposition au monde par réaction peuvent dominer, il s'agit ici de retrouver un équilibre pour adapter ses actes constructivement...

Nous voyons siéger ici la cinquième Sefhira GEBOURAH.

Cette **sixième étape** de vie Jupitérienne sera une importante période de bilan sur tous les plans de son existence. L'Âme se donne la priorité de procéder à un tri dans sa situation personnelle et spirituelle. La voie de la sagesse et l'ouverture de conscience et ses rêves à réaliser deviennent désormais ses aspirations principales si cela est bien vécu. Si rien n'a été réglé auparavant, mal vécu, les frustrations projetées sur les autres peuvent dominer cette période. L'apprentissage de faire des choix en fonction de ses besoins colore cette période. C'est l'âge où nous devrions apprendre à équilibrer les notions de force et de puissance et à ne pas succomber dans la prise de pouvoir pour évoluer dans la force tranquille de l'esprit.

Cette période est régie par la quatrième Sefhira HESED.

La **septième étape** de vie, régie par Saturne, est orientée vers la réalisation de soi. L'ensemble du savoir est normalement acquis et les principales expériences de vie ont été vécues dans les grandes lignes. Il est peut-être temps de partager les connaissances à son prochain et contribuer à perpétuer ce trésor. C'est l'Age où deux possibilités s'offrent à nous : soit on se rassemble soit vers l'unité, car les leçons et notre compréhension suffisante du monde nous mettent dans un état d'esprit particulier où rien ne nous appartient, que chaque chose à faire soit faite et que la vie est un immense théâtre participatif où tous ses acteurs des différents règnes ont toujours été liés. Soit nous sombrons vers le chaos (que ce soit dans le domaine matériel, psychique ou spirituel) car les choses n'ont pas su être gérées au bon moment... Cette période nous enseigne la notion de rassembler ce qui est épars.

La troisième et dernière Sefhira à franchir, BINAH sera la dernière étape de l'homme, qui lui permettra ensuite de recevoir l'unité.

Il est évident que ces différentes étapes de vie théoriques ne sont pas forcément vécues dans l'ordre ou de la même façon selon les individus, que ce soit dans le temps ou dans la forme culturelle.

Je te rappelle qu'il s'agit d'un schéma général de la mécanique que l'âme humaine serait sensée de suivre sur le plan terrestre. Les règles ne sont pas rigides (il n'y en a pas, en fait) et varient selon le contexte de vie, tu le sais bien.

Je vais maintenant t'expliquer le processus de cette voie.

Les petites gravures dans leur cercle représentent les 7 opérations principales qui mènent la matière vers le grand œuvre. C'est également valable pour notre chemin personnel. Nous avons vu les épreuves traversées, nous allons maintenant voir les actions menées pour notre réalisation.

1ere gravure : Corbeau avec un crane à ses côtés : Calcination, Mort apparente ou mort de l'égo. Fin d'une période existentielle.

2ème Gravure : Le corps du corbeau est sous terre avec un deuxième oiseau blanc reposant au-dessus de lui : Dissolution, sublimation et purification des éléments.

Faire le tri de ce qui est acquis, et laisser le non-productif derrière soi. Période souffrante...

3ème gravure : deux oiseaux mangent le corps de celui qui est sous terre : séparation, les principes du sel du soufre et du mercure sont séparés.

Prendre connaissance de ce qui est caché en soi et renoncer aux auto-restrictions par l'autorisation (lâcher-prise). Période de redécouverte de l'envers de la réalité.

4ème gravure : deux oiseaux portent conjointement une couronne qu'ils ont sorti de terre : Conjonction, création d'un nouvel état de la matière par recombinaison grâce au principe féminin et masculin, intuition ou par l'instruction.

Renaissance de soi par un nouveau mode de pensée et de nouvelles expériences à vivre en se reprenant en main. Période de reconstruction active.

5ème gravure : Un arbre sans feuille (mort ?) où sont reposés deux oiseaux : Fermentation, faire croître de nouvelles caractéristiques de la matière.

Energie vitale accrue, et guérison par une démarche, une voie qui se présente à nous, c'est ainsi que notre Esprit s'éclaire petit à petit. Période de réalignement de notre identité.

6^{ème} Gravure : Une licorne avec un rosier : distillation séparer le subtil de l'épais, libérer l'esprit (mercure) du soufre dans le but de les équilibrer dans leur proportion pour plus tard le réintégrer dans le sel.

La démarche est de maintenant accueillir la lumière sans résistance, nous devenons éclairés par notre voie. Période de rectification de soi, nous rendre droit.

7^{ème} gravure : une personne heureuse (un enfant ?) sort d'une tombe : Coagulation, nouvelle cristallisation du soufre et du mercure (respectivement masculin et féminin) une fois ces derniers équilibrés en parts égales.

Illumination de tout notre être, c'est l'intégration nous sommes dans chaque chose et que chaque chose est en nous. Plus rien n'est différencié dans le monde. C'est la pensée du beau et du bon qui prime. Période où nous avons rassemblé ce qui est éparé...

Ceci a été ma compréhension personnelle de ce principe.

Ceci ne doit pas être considéré comme vrai, je te le rappelle. Les véritables alchimistes doivent certainement connaître une autre symbolique et d'autres secrets sur cette gravure de Basile Valentin.

J'ai quand même tenu à t'en partager ma modeste interprétation, ne m'en tiens pas rigueur si je suis dans l'erreur.

Tu résides actuellement sur un « échelon » de vie qui t'offre l'ouverture et l'intelligence de cœur suffisante pour te permettre d'accélérer ton avancée sur ce long et laborieux chemin de la réalisation totale. Tu as d'ailleurs certainement pu constater que tu vis les choses plus intensément et que ton environnement tend à évoluer de plus en plus rapidement.

Plus ton Esprit gagne en maturité, plus tu attireras à toi des situations qui te présenteront des choses à observer par la contemplation, à en prendre conscience, et si possible en intégrer les principes. Les principaux obstacles qui se dresseront devant toi seront ton orgueil et ton émotionnel. Je n'utilise pas le terme « égo » qui est malheureusement souvent mal compris et mal interprété, qui est, de plus éternellement présenté comme un ennemi à abattre.

Le secret réside dans ta future attitude à adopter dans ta vie quotidienne, qui déterminera la façon dont seront appréhendés les différents événements, de même par les choix auxquels tu seras confronté ou par tes actes posés.

Ton attitude sur l'instant est le sésame de ta profonde transformation et de ton évolution. De la conciliation de l'expérience vécue, de ton ouverture d'âme et de ta compréhension de cœur, tu accèderas progressivement à ce que tout être humain est appelé un jour à atteindre : la sagesse.

Au-delà de cette quête (sans fin) de sagesse, il faut bien reconnaître que la vie de tous les jours qui nous éprouve sans cesse nous fait parfois douter, voire dévier de nos convictions et de notre foi. C'est justement à ces moments que la centration d'esprit est capitale pour que les choses bougent, et certainement pas lorsqu'on est à la maison au chaud toute la devant notre série préférée ! Ce serait trop facile !

Tu dois certainement te poser la question « comment saurais-je que je passe un de mes caps initiatiques ? ».

Je ne voudrais pas te faire peur, mais tu vas le « sentir passer ». Il va y avoir des circonstances où tu vas irrémédiablement changer d'état. Et ce ne sera pas la fête pour toi. Certains appellent cela « nuits noires de l'Âme ».

Tu perdras le contrôle de la situation, de telle manière à ce que tu sois complètement dépouillé, et cela peut se manifester dans tous les aspects possibles : matériel, carrière, affectif, etc.... Tout dépend du passage que tu es en train de vivre selon la période concernée.

Ce sera là que tu vivras de profonds moments de solitudes et où aucun soutien extérieur ne te permettra de remonter la pente.

Jusqu'au jour où tu seras prêt à tout abandonner une fois que tu seras dans le fond du puits. Et ce ne sera qu'au fond du puits, tu pourras reprendre appui pour remonter. En somme, jusqu'à ce qu'une partie de toi meure définitivement.

Et ce jour-là viendra comme par miracle la solution, et tout va se réaligner de lui-même... Ce n'est pas explicable et encore moins comparable expérimentalement.

C'est vraiment un apprentissage d'abandon de soi. Et c'est là que tu comprendras ceci : le principe du lâcher-prise ne s'apprend pas par des méthodes ou des stages, et ne se désire encore moins. Car vouloir à tout prix le lâcher-prise est déjà une prise de contrôle, si tu regardes bien...

C'est comme si tu devais accepter une forme de mort, qui permettra l'ouverture de nouvelles portes auparavant inaccessibles.

Le passage peut être douloureux, mais c'est uniquement en raison de notre résistance due à nos peurs du changement et de l'inconnu.

J'ouvre une parenthèse à propos de la nécessité de contraintes et autres difficultés nécessaires dans la vie qui sont le moteur d'une profonde transformation de soi.

C'est en effet une chose très intéressante qui a pu être constatée, dans un registre un peu extrême : la grande majorité des personnes qui ont vécu une EMI, c'est à dire une Expérience de Mort Imminente, ont majoritairement et radicalement changé leur perception de la vie, ainsi que de même modifié leurs comportements dans leur quotidien, voire changer totalement de vie, vers une existence plus conforme à leur nouvelle conscience.

Tu as bien compris que tu n'as nullement besoin de vivre une telle expérience pour accéder à un tel changement. Cet exemple est simplement cité pour te faire comprendre qu'une simple prise de conscience peut avoir une très puissante influence pour ton avenir.

Nous pourrions comparer ce processus au principe de la poussée d'Archimède : Plus la contrainte descendante (comme par exemple le stress) est forte, plus la puissance ascendante de libération en est puissante (la dépression dans ce même cas psychologique).

Sache que tout le monde a eu au moins une fois dans son existence des contraintes d'ordre physique ou psychique nous ayant mis les genoux à terre (parfois même bien écorchés à vif). Plus le changement à opérer est important, plus l'impact vécu par ton émotionnel sera intense. Suite à la prise de conscience, le corps physique transmute ce changement vibratoire par le biais de l'intelligence cellulaire, diverses manifestations émotionnelles relativement fortes peuvent s'exprimer durant ce changement, et c'est tout à fait normal.

Cela peut par exemple passer par des montées de colère, de chagrin ou d'angoisse. Cela dépend essentiellement du tempérament de chacun d'entre nous. Il convient de les laisser librement s'exprimer.

Trop de gens ne se permettent pas de vivre des émotions. Ceci est une grave erreur.

Elles font partie intégrante de notre humanité. Ces dernières sont souvent interprétées comme des faiblesses, ou encore jugées inappropriées dans la plupart des situations vécues sur le moment.

Nous évoluons dans un déni total de notre nature profonde et de nos véritables besoins, juste parce que nous nous ne voulons pas déranger ou montrer notre véritable visage dissimulé sous le masque.

Si tu savais combien de gens en apparence très sévères sont en réalité des personnes extrêmement sensibles dans leur intimité inavouée...

Se mentir à soi-même, sport international de l'humanité, est un cadenas pour notre compréhension personnelle de la vie, et cela n'est rien d'autre que d'hypocrisie d'en affirmer le contraire.

Je te recommande de méditer et d'intégrer ce qui vient d'être exposé ici.

En parlant d'hypocrisie et de mensonge...

Depuis ta plus tendre enfance, tes parents ou tes instructeurs, t'ont enseigné qu'il ne faut pas mentir, car c'est un péché ou tout autre raison plus ou moins louable, mouais...

Ce sont ces mêmes personnes qui t'ont fait croire au père Noël, à la petite souris et autres cloches de Pâques capables de faire caca du délicieux chocolat dans ton jardin...

Ce qui est amusant, c'est toujours celui qui raconte les plus gros bobards qui ose faire la morale sur les mensonges et la notion d'honnêteté. Pas étonnant que la France excelle autant en politique !

Une petite exhortation personnelle :

Chers parents, chers instructeurs, comme le disait si bien l'autre : « retire la poutre de ton œil avant de vouloir retirer la paille logée dans l'œil de ton prochain ».

Les belles histoires c'est très bien. Que croyez-vous qu'il se passera lorsque vous révélez que tout n'était qu'un mirage concernant les exemples cités ? N'est-ce pas ni plus ni moins de la pure trahison ?

Je laisse chacun méditer sur le concept de la bonne éducation.

A une certaine époque nous parlions d'élever des enfants et éduquer des animaux. Aujourd'hui je suis choqué de constater les termes « éducation des enfants » et « élever des animaux » qui sont aujourd'hui employés.

C'est important mais ce n'est pas grave, comme dirait l'autre.

Revenons-en à la suite.

On t'a fait croire durant toute ton « éducation » qu'il faut « réussir dans la vie », un concept reposant sur le culte de l'image et compétitivité de ton existence :

- Bien travailler à l'école et ramener de bonnes notes
- Obtenir des diplômes
- Avoir un bon emploi en CDI et être reconnu dans ta carrière

- Le mariage, avoir des enfants la voiture et une belle propriété...

Si l'on en croit la doctrine proposée par notre douce civilisation pleine de bonnes intentions, la réussite consiste à l'acquisition d'un statut social se reposant sur un système de récompenses par rapport à la reconnaissance morale ou divers bien matériels...

Autrement dit, il ne s'agit ni plus ni moins que d'une série d'objectifs dans l'intention d'obtenir toujours plus.

Cela voudrait-il également dire que le soi ne se situe plus qu'à un niveau secondaire et mis en parenthèse afin que l'existence sociale puisse en être satisfaite ?

L'enrichissement personnel spontané et désintéressé n'aurait-il donc aucune valeur ? Tu peux donc très bien vivre comme la coquille vide d'un œuf en or si tu l'entends par là... du moment qu'elle est en or, tout va bien alors !

Pour d'autres, la notion de réussite se résume à l'intériorisation de soi de manière obsessionnelle, une voie unique d'éveil spirituel, acquérir des connaissances par l'intermédiaire de stages, de milliers d'heures de méditation et d'ascétisme, tout en évitant de vivre parmi le vacarme de la civilisation urbaine jusqu'à en prendre la fuite, pourquoi pas chez les saumons et les phoques en Alaska.

Tu pourrais également te poser la question s'il ne serait pas plus sage de concilier les deux aspects...

Il est important de se réserver du temps de réflexion sur les grandes questions d'ordre spirituelles, ou d'être en recherche de vérités. Il est cependant d'autant plus important de vivre dans le monde dans lequel tu as choisi de t'incarner, tout en adoptant tout le confort qu'il se doit être nécessaire sans pour autant tomber dans le piège de l'oisiveté.

Bien entendu, je ne te parle pas de rester forcément dans la même ville ou le même pays toute ta vie. Ceci est décidé selon ton plan établi dans « les cieux ». Il s'agit de suivre ta destinée (qui n'est pas rigide comme tu pourrais le croire), sans adopter une attitude de fuite du type : « *dès que je gagne au loto, je pars sous les tropiques* ». Partir, ou plutôt fuir, pour adopter une attitude paresseuse, sans rien construire dans ta nouvelle existence ne va pas vraiment t'aider pour ta réalisation.

En dehors, bien entendu, d'une vie déjà bien remplie où des périodes sont nécessaires pour se ressourcer sont évidemment vitaux afin de reprendre la route plus sereinement.

L'être humain est profondément conditionné à compartimenter tous les domaines de son existence, jusqu'à parfois en faire preuve d'extrémisme dans son comportement (la maladie du 21^{ème} siècle).

Il est temps de comprendre et d'intégrer une bonne fois pour toutes que cette attitude est un véritable cadenas bloquant toute avancée dans le processus de réalisation humaine.

D'ailleurs, le vocabulaire de tous les jours s'étoffe de plus de termes en « ISME » ou encore « ISTE ».

Cela démontre que l'homme se contraint à se définir dans diverses doctrines identitaires, ou en tous les cas incités à se ranger dans les rangs de la masse...

Voici quelques exemples de mots employés :

Féminisme, socialisme, athéisme, fascisme, communautarisme, protectionnisme, capitalisme, perfectionnisme, intégrisme, sectarisme, victimisme, totalitarisme, racisme, végétarisme, spiritualisme, islamisme, bouddhisme, judaïsme, hindouisme... etc...

Ce ne sont rien d'autre que des étiquettes, des codes-barres utilisés afin de prendre en otage l'individu vis-à-vis de son champ de choix en actes et de pensées.

Si tu as le malheur de présenter librement de telle ou telle manière, et hop, un petit terme finissant en « iste » bien collé comme un code barre dans le dos qui te suivra partout...

N'a tu pas remarqué que la franchise est de nos jours assimilée à du mauvais caractère ? Depuis quand la sincérité est-elle devenue un blasphème ?

Le premier pas vers la liberté de conscience serait de se libérer de tous les carcans idéologiques et liberticides. Cela implique une très ouverture d'esprit et être en mesure de prendre du recul sur les choses.

En tous les cas, la prise de position idéologique n'est pas un signe d'indépendance puisque tout un égrégore est formé autour d'un sujet ou d'un but commun à atteindre.

Tu possèdes certainement en toi des mémoires plus ou moins actives qui te maintiennent dans ce genre de conditionnement, c'est normal et tu n'as pas à t'en faire.

Comme tu le sais déjà, tes mémoires sont inscrites dans ton corps astral, la bande magnétique de ton parcours initiatique.

Transformer tes mémoires, te dépouiller de cette valise d'informations qui t'alourdissent te demande avant tout... de vivre parmi les humains !

Nous sommes des êtres relationnels. Pour évoluer et progresser dans notre quête de compréhension du monde, nous nous devons d'avoir un minimum d'interaction avec nos semblables.

Tu ne transformeras rien en vivant parmi les ours polaires ou dans une yourte au fin fond de la steppe sibérienne.

Ton miroir est le monde, et ton environnement relationnel en est le reflet.

Chacune des personnes avec qui tu entres en interaction, chaque situation à laquelle tu es confronté te fait réagir plus ou moins agréablement, mais c'est surtout pour te montrer quelle partie de toi (à transformer) s'exprime par leur intermédiaire.

Le plus difficile dans l'histoire est de ne pas tomber dans une mécanique « tourner en rond » de jugement. Or afin que notre conscience puisse suivre la spirale ascendante vers notre accomplissement individuel, il serait plus juste de **jauger** ce qui se présente à nous.

Juger revient à une énergie de catalogage, qui établit une distinction (souvent subjective) de bien et de mal entre le sujet concerné et nous-même. Nos mémoires nous poussent vers ce comportement même si cela ne nous appartient plus.

Jauger, autrement dit apprécier, revient à évaluer « la température » et observer plus objectivement l'ensemble de la situation et le niveau de notre implication. C'est une attitude plus libre et moins réactive que le jugement.

Le but est de bien comprendre la nuance entre ces deux attitudes, ne rien forcer dans tous les cas sinon ce serait déjà juger !

Une des clés de ta libération est de t'affranchir de la force des habitudes. C'est ainsi que tu iras toujours plus loin et de couper ce lien avec le passé.

Je t'invite à faire des choses qui sortent de rituels, ou de schémas qui « te sécurisent », tu verras bien de la face de l'univers ne changera pas pour autant. Sauf si tu possèdes un pouvoir d'auto nuisance qui est capable de faire tomber une météorite sur ta maison quand tu ne sors pas la poubelle à l'heure...

On ne sait jamais, puisque tu es créateur de ta réalité...

Devenir meilleur, c'est transcender ces notions de bien et de mal et non un objectif anthropocentrique.

Que veut dire ce mot ?

Cela veut dire par définition que l'homme se considère comme une entité centrale et la plus importante de l'univers. C'est le mauvais côté de la spiritualité...

T'imposer des auto-restrictions comportementales, ce n'est rien d'autre que camisolier ton Être réel et tes réalisations à effectuer.

Tu comprends maintenant que ton travail de croissance et de transformation se déroule avant tout dans ton quotidien. L'observation et le sens de l'analyse (sans toutefois sombrer dans la psychanalyse pathologique) des situations qui se présentent à toi sont tes principaux outils. Tes réactions et autres ressentis sont tes jauges qui t'indiqueront « où ça fait mouche ».

Tu auras ensuite besoin de temps pour intégrer tes nouvelles prises de conscience dans tes cellules.

Et c'est là que les moments de méditation et autres formes d'intériorisation sont très importantes. D'une part pour te retrouver, te centrer et te ressourcer en silence. Et d'autre part, pour mieux te permettre d'intégrer les nouvelles informations dans les meilleures conditions, par ta compréhension et ton intelligence de cœur.

Reconnaître les mémoires est un exercice de décodage très simple. Il suffit, pour commencer, d'observer les faits établis, et Plus la mémoire est « dure », plus la situation à laquelle nous sommes confrontés est concrète.

D'ailleurs tout se passe essentiellement par le plan concret. Toute transformation d'énergie doit passer sur la dimension physique, ceci est une loi fondamentale de l'univers. Le déclencheur de la transformation des mémoires sera la prise de conscience vis à vis de la situation vécue qui nous permettra de passer un cap supérieur.

Même si cela peut être parfois difficile, tu devras quoi qu'il arrive, garder une attitude ouverte afin de bien capter ce dont tu dois intégrer.

Sur l'instant, il est normal que tu ne comprennes pas forcément ce qu'il t'arrive, et ton émotionnel sera susceptible de parasiter la leçon que tu dois en tirer. Cela est tout à fait normal au début, surtout la situation est brutale.

Comment cela marche ?

Imagine que tu es un des personnages dans l'un de des contes des fables de la fontaine.

Imagine que tu vives l'une de ces histoires, avec les contraintes de la situation initiale, l'élément perturbateur, et finalement le rétablissement de la situation. La morale de l'histoire étant la leçon que tu as dû en tirer, se trouve être le fruit de la prise de conscience vis à vis de ta mémoire. Mais dans la condition où il ne faut pas rester dessus dès ceci fait. Je te rappelle qu'il faut rester dans l'ici et maintenant dans tous les cas...

Celle-ci était initialement inexprimée en toi. Elle s'est révélée en se présentant à toi par l'intermédiaire d'une situation concrète, à l'instar d'un film ou d'un tableau.

La morale et la culpabilité n'ont aucune valeur ici. Il faut considérer que c'est de l'énergie à libérer, ou mieux encore : des trous que tu combles, non pas par compensation, mais pour te mieux compléter.

A toi de prendre le recul en intégrant le fait que ce qui t'est arrivé est une partie de toi.

J'ai autrefois expliqué que l'être humain avec ses cellules, à l'instar de l'univers, est comme un diamant aux multiples facettes, dont ces dernières comportent chacune d'entre elles des énergies en désaccord ou en totale opposition.

Pour schématiser, tu pourras par exemple y trouver de la mère Theresa, des Hitler, du voleur, de la générosité, du bien et du mal...

Le but n'est pas « d'éliminer » ces mémoires, car elles font justement partie du grand tout qu'est ton être réel. Il s'agit de les mettre en accord entre elles, de telle manière à ce qu'il n'y ait plus d'opposition entre ces dernières. C'est ça faire réellement le bien (BI-UN).

C'est une des raisons pour laquelle l'âme s'incarne et se réincarne : l'élévation de sa propre vibration passe par la syntonisation de sa fréquence et des cellules physiques. Et ce mouvement perpétuel, cette agitation contenue dans l'âme empêche ce processus, c'est pourquoi il est important de libérer cette énergie de base qu'est l'émotionnel sans la contenir, sous peine d'accumulation inutile et de retarder ta réalisation.

La fin de parcours de l'aventure humaine de l'âme devrait normalement se terminer par une totale harmonie du corps et de l'Esprit, une fois ton Ame totalement vidée de ses émotions.

Cela pourrait d'ailleurs expliquer en partie pourquoi le corps physique de certains personnages célèbres ayant quitté ce monde n'a pas connu de putréfaction, comme par exemple le cas de Padre Pio.

C'est en reconnaissant honnêtement chacune de ces parties qui résident en nous (et donc moins de déni), et c'est en les intégrant progressivement que les divers schémas improductifs y étant liés ne s'alimenteront plus, car libérés puis transmutés.

Une parenthèse :

Le mathématicien Emile Pinel a autrefois émis une hypothèse mathématique que les cellules vivantes comportent trois champs :

H1 : qui est de nature magnétique, c'est à dire qu'il incarne le champ magnétique cellulaire. Il est lié au monde Physique et la concrétisation dans la matière. Celui qui exécute les ordres deuxième champ H2, décrit ci-dessous.

H2 : est selon Pinel « *une composante devant être douée de propriétés, dont certaines n'appartiennent pas au domaine réel* ». Nous pourrions entendre par là un composant quantique qui détient la base de données, l'architecture de la programmation liée à l'ADN, on peut dire qu'il appartient au monde du langage et de la codification.

H3 : appelé champ physico-psycho-biologique, ou champ de transmission de la mémoire commandée par le champ H2. Il est lié au monde psychique et sous-entend la continuité des schémas (psy et comportementaux) transmis par les parents, ainsi que toutes les croyances. C'est dernier champ qui survivrait après la mort, il appartiendrait donc au monde du verbe.

Il est vrai que certains outils de soutien existent également en complément afin d'accélérer ce processus de transformation, j'en déjà proposé sur demande à certains de mes lecteurs et certains ont vu de grandes libérations s'opérer dans leur vie.

Plusieurs paramètres sont à prendre en compte, et il faut les aborder objectivement.

Voici quelques exemples pour te faire comprendre comment cela marche en principe.

Exemples sur le sujet des lieux

N'as-tu jamais pu parfois ressentir une irrésistible attirance, et parfois au contraire te sentir mal à l'aise ? Tu n'en as pas forcément conscience, mais les lieux de vie sont parfois le reflet de ton environnement intérieur, et d'autres fois des liens du passé à transformer. Tu es en principe attiré vers des lieux qui correspondent à ton état du moment ou simplement ton mode de fonctionnement psychologique et émotionnel.

Par exemple : Une personne qui a tendance à vivre dans des lieux de très petite taille, comme des appartements de 15 m² ou encore des « chambres de bonne », cela montre selon le contexte de vie (et le vécu individuel) un besoin d'agrandir et de faire respecter son espace vital ou encore une étroitesse d'esprit à guérir.

Un lieu comportant peu de fenêtres, peut parfois indiquer un besoin de liberté à satisfaire, c'est donc le moment d'en prendre.

Un lieu comportant une surface ou des pièces fonctionnelles, beaucoup de rangements indiquent une personnalité organisée, mais qui a l'extrême compartimenté trop sa vie.

Si l'habitation est malsaine, insalubre, cela peut parfois indiquer un tempérament de complaisance dans la médiocrité...

Il est évident qu'une même habitation évolue en même temps que la personne y résidant. Puisque cette dernière avance dans son chemin de compréhension, il est certain qu'une personne autrefois complètement désorganisée qui vivait dans un capharnaüm sans nom, se retrouvera dans une habitation impeccable dès qu'elle aura régularisé sa situation, et mit de l'ordre dans sa vie.

Il est courant que le traditionnel « nettoyage de printemps » se passe en même temps qu'un changement de vie.

Pour te décrire un peu la symbolique d'un lieu de vie, il convient de voir les différentes parties :

Le grenier, se situant sous les toits représente la partie où l'on stocke les informations, tout ce qui nous nourrit spirituellement et intellectuellement. Un grenier équilibré doit parfois être vidé et renouvelé de nouvelles choses.

La cuisine représente le laboratoire, le feu, c'est là où nous transformons nos connaissances afin de les intégrer et les concrétiser. Sa symbolique est liée à la manière de faire les choses, construire des projets, concrétiser de l'énergie.

La partie centrale, idéalement le salon, représente la façon dont nous échangeons, accueillons et transmettons.

La chambre quant à elle n'est rien d'autre qu'un lieu de ressourcement...

La cave est le lieu où nous occultons les choses, il est parfois confortable de stocker afin de cacher ce qui nous dérange.

Le bureau est le lieu de travail et de recherche, son état représente clairement comment notre avancée intérieure et sociale se déroule.

Les toilettes, c'est la façon dont le passé est digéré. Pose-toi donc la question si ces dernières sont bouchées...

La salle de bain, c'est la manière de se débarrasser les énergies obsolètes, et d'entretenir les nouvelles énergies reçues saines (la buanderie en fait partie).

Ces exemples ne sont pas à prendre à la lettre, car le vécu et le contexte de vie sont également à prendre en compte.

Tu peux tout à fait imaginer qu'une prise de conscience vis à vis des lieux où tu vis influenceront directement sur ton évolution.

Sache également que les aspects matériels de ta vie possèdent un lien très étroit avec ton mental et ton émotionnel.

Selon le contexte et l'événement lié à eux (comme par exemple les perdre ou retrouver, les briser, les gagner ou parfois malheureusement nous causer du tort comme nous blesser...), ils nous aident à décoder le message nous étant destiné. Voici deux ou trois exemples :

La télévision ou la radio : représente ton fonctionnement pour intégrer l'information d'une manière générale. Les programmes visionnés sont un reflet de tes intérêts, et donc de ton ouverture d'esprit.

Un miroir : Une fenêtre sur toi même, il reflète ta perception de ta réalité émotionnelle.

L'ordinateur, le téléphone : Ta capacité de communication,

Décortiquons maintenant l'exemple du véhicule : il représente ton corps physique, il est intéressant de décortiquer certains de ses éléments.

La carrosserie : La condition physique en général, et le mental pour la partie contenant le moteur

Le moteur en lui-même : l'émotionnel

Les roues : la stabilité (en général), ce qui fait avancer.

Les rétroviseurs : La perception du passé

Le pare-brise : La perception à la foi du moment présent et de l'avenir, du point de vue et du chemin à accomplir.

Les phares : Le sens du discernement

Le volant et la direction : Ta capacité de direction de ton existence.

Les pare-chocs : tes mécanismes de défense...

Etc...

Tu as pu remarquer que leur symbolique est concrète, le secret réside dans l'interprétation de ce que qu'évoque la situation présentée à toi.

Par exemple, en restant dans ce thème, ta voiture tombe soudainement en panne (sans raison particulière), où le moteur est concerné, cela peut signifier que tu vis un blocage où l'émotionnel t'empêche de reprendre ta route.

Des accidents où la carrosserie est concernée peuvent également signifier que des rigidités mentales sont susceptibles de te causer du tort...

Il faut également prendre en compte le contexte de la situation.

Quelques exemples de contexte : Quand tu conduis une voiture, c'est la manière dont tu diriges ton existence. Si tu es le passager, c'est la manière dont tu te fais diriger.

Les transports en commun, c'est la façon de se faire diriger dans la collectivité. Dans l'exemple d'un train, tu n'as pas forcément de grande capacité de manœuvre et de choix vu qu'il fonctionne sur un rail...

A toi de faire tes recherches par ton observation personnelle, et prend des notes. Essaie de reconnaître les choses sans prise de tête un peu chaque jour.

C'est peut-être plus tard que tu comprendras pourquoi tu as vécu ceci ou cela.

Devenir meilleur dans la vie ne se résume pas à cet unique travail, qui doit rester du domaine quotidien.

Afin de soutenir et garantir l'élévation de ta fréquence personnelle, tu te dois de corriger certaines attitudes qui te freinent.

Un exemple simple : Lorsque tu es en situation de rencontre, ou de conversation, le lien est établi en premier lieu par le regard. C'est peut-être bête, mais la communication s'établit d'abord par le regard.

De nos jours il est très fréquent d'observer des personnes en discussion porter leur regard partout, sauf vers les yeux de leur interlocuteur.

Pour beaucoup, regarder dans les yeux est considéré comme un acte provocateur, voire d'agression.

Si par exemple tu te retrouves dans une situation d'opposition, il est très fréquent que l'on essaye de te déstabiliser de diverses manières. Machinalement, si tu manques de confiance en toi, cela te fait baisser les yeux marquant l'intimidation exercée sur toi.

C'est la preuve que la souveraineté de soi passe par le regard.

Or, si tu fais l'effort de garder ton regard vers « l'opposant », ce n'est plus aussi facile pour lui.

Cela te procure ainsi plus de stabilité émotionnelle et de confiance en toi.

La seconde étape à franchir est le calme marqué par ton silence (mental et physique).

Une personne qui hurle sur toi pour marquer son autorité sur ta personne ne peut rien contre toi dans cette position de souveraineté, car tu restes impassible et donc insaisissable.

Tout ce qui t'est expliqué ici est un secret utilisé par de grands sages.

Toute conversation doit se passer dans le calme, et son énergie mené par le ton posé et non le volume sonore.

Toute réponse doit être claire en ton esprit avant d'être exprimée. Cela peut être marqué par un court moment de silence.

Comme je te l'ai déjà partagé, la finalité de l'être humain est d'accéder progressivement à un certain niveau de conscience, que nous appelons la sagesse.

Un mot oublié, pour beaucoup...

Tu auras compris que le secret de la sagesse passe par le positionnement et l'intégrité de soi. Par sage, entends quelqu'un dans l'ouverture de cœur. Cela n'a rien à voir avec la sagesse intellectuelle, remplie de savoir ou maître de différentes techniques et de méthodes.

En voici quelques règles d'or.

Un sage ne se justifie jamais par ses idées et ses paroles, car il lui importe peu d'argumenter par des belles phrases et un vocabulaire technique, et de toute façon il obéit à la loi du moindre effort.

Celui qui est suffisamment éclairé n'a pas même pas l'idée de défendre ses opinions...

Le vocabulaire du cœur emploie toujours des mots simples et faciles à intégrer. C'est un langage souvent imagé, d'ailleurs.

La voie de sagesse implique également une constante remise en question car l'autre te montre toujours de nouvelles parties de toi-même dont tu n'avais pas consciemment connaissance.

Le sens du recul est absolument nécessaire pour apprécier pleinement ce qui se présente à toi.

Quelqu'un m'a un jour enseigné deux principes fondamentaux :

« En vérité, ce sera seulement au moment où tu commenceras à enseigner que débutera ton réel apprentissage. Ce moment venu, tu intégreras réellement toutes les informations qui t'ont été transmises »

« C'est en expérimentant dans le concret, dans la brume et sans attente de résultat que tu feras tes véritables découvertes. Les grands principes nouveaux sont toujours découverts par le « hasard ». Or, tu sais bien que le hasard c'est dieu qui se promène incognito... ».

Faire la part des choses entre le ressenti personnel et ce qu'il y a à faire sur le plan concret est également déterminant. *Nécessité fait loi* dit-on...

Désirer intervenir sans cesse, sans que la demande n'en soit exprimée, n'est en aucun cas aider ou rendre service, et encore moins de l'amour.

L'interventionnisme est un mode de fonctionnement qui n'est rien d'autre qu'une prise de pouvoir sur les autres.

L'écoute est une des premières qualités essentielles du sage, même si ce qui lui est partagé n'est pas en accord avec ses propres convictions, il laissera l'autre s'exprimer librement. De même qu'il ne cherchera pas à convaincre son prochain ou prétendre détenir la vérité. C'est en réalité la capacité d'écoute de chacun qui déterminera ce qui sera réciproquement transmis.

Le jugement d'autrui ne s'avère rien d'autre que la révélation de tes propres blocages dormants en ton être.

Applique donc la règle suivante afin d'en amorcer la prise de conscience de ces derniers :

***Qu'est ce qui ne me plaît pas de toi
qui réside en moi ?***

Cette interrogation est une première base afin de transformer ta conscience, et ceci grâce à ton relationnel.

Le pardon est une belle chose, mais le transcender est une merveille. Les religions et notre société nous poussent à pardonner, cela en est devenu un devoir.

A la manière d'une main posée sur la tête, en bon prince, nous daignons accorder notre miséricorde à celui ou celle qui nous a offensé... Il conviendrait de se poser la question si se formaliser ainsi est du véritable pardon. Donner une part serait déjà une première piste de réflexion...

Il y a tellement de personnes qui prétendent pardonner avec la tête et qui, en réalité, en est tout autrement dans leur cœur.

Celui ou celle qui regarde en soi n'a pas besoin de pardonner (dans le sens religieux du terme), car il sait qu'en réalité il n'y a jamais rien eu à pardonner si son point de vue est vertical, c'est à dire au-delà du bien et du mal.

Dans ce cas, le véritable pardon serait en résumé l'art d'arrêter de mettre de l'énergie dans les conflits et de la rediriger vers des choses constructives.

A la manière d'un aimant, nous attirons toujours les situations en fonction de ce nous possédons déjà à l'état inexprimé.

Le positif attire le négatif et le négatif attire le positif.

L'offensé prend donc conscience que celui qui fut son opposant est devenu un bienfaiteur qui lui a apporté bien des enseignements.

Et ceci est encore extrêmement difficile à accepter, voire inimaginable pour la plupart d'entre nous. C'est tout à fait normal, car nous sommes des êtres humains avec nos qualités et nos défauts respectifs.

Et toutes les réactions (même en notre for intérieur inavoué) sont indicatrices de notre évolution, il est donc inutile de tricher avec cela...

Nous devrions développer notre humilité en acceptant nos torts mais également nos qualités.

Une des croyances populaires serait qu'une personne évoluée développe le sens de la gratuité, Par forcément dans le sens pécunier du terme) ce qui est absurde en soi.

Une personne évoluée donne toujours de la valeur à son travail (dans le sens du raisonnable bien entendu), car s'il ne procédait pas ainsi il attirerait la médiocrité et les profiteurs qui vont avec. Or, attirer l'abondance, c'est cultiver l'art de recevoir la juste rétribution pour vivre, il est nécessaire de fixer une valeur juste et raisonnable en fonction de la somme des efforts fournis et des connaissances qui en sont à l'origine.

En revanche, le véritable altruisme nous rend systématiquement invisible. C'est une attitude qui consiste à aider mais de manière spontanée et totalement anonyme, jusqu'à ne pas penser au résultat futur. Ceci est à mon sens le véritable sens de la gratuité.

Tous ces éléments sont tout simplement à prendre en considération afin de nous apporter de la matière susceptible de nous nourrir.

« Devenir meilleur dans la vie », qui est une bien mauvaise expression, nous invite à une discipline régulière de transcendance du soi (notre petite personnalité) sur tous les plans, afin de dissoudre toutes les limitations nous faisant barrage dans le sentier de notre croissance, Que ce soit sur les plans subtil ou physique.

Les matières d'ordre mystiques, occultes ou spirituelles ne devraient pas être un refuge cloisonné nous donnant l'excuse de fuir les réalités du quotidien.

Elles devraient être incluses dans tous les instants de la vie, agréables et désagréables. Combien d'entre nous ont fait l'erreur d'avoir un beau discours et une belle philosophie dans les beaux jours et de faire le parfait inverse dans les périodes orageuses... Ceci est humain, et rien n'est reproché.

C'est en réalité des éléments faisant partie d'un grand tout appelé la vie, où chaque aspect est indissociable. Prendre le temps d'arpenter le chemin avec patience et persévérance est la clé.

L'essentiel est de faire les choses librement en conscience, tout en laissant chaque chose à sa place et les prendre telles qu'elles se présentent à nous. Il n'y a plus rien à ajouter.

SERIE DE TRAVAUX A FAIRE
POUR VIDER SON EMOTIONNEL

Je vais maintenant te présenter de la matière à travailler pour faciliter un vidage de ton émotionnel, même en cas de crise.

Ces exercices sont très simples à exécuter et te permettront de travailler activement sans support. Les exercices s'exécuteront selon tes besoins.

Les meilleurs moments sont le matin et le soir, mais cela doit rester libre.

Le principe est très simple et ne prend que 5 minutes tout au plus : Il s'agit de te dégager de ton « souffre » grâce à ton souffle. Par souffre, entends l'agitation mentale et la détresse qui peuvent t'empêcher de continuer ta route.

Tu as souvent vu les enfants le faire spontanément, ils soufflent quand ils sont contrariés...

S'asseoir et commencer par te balancer avec les lombaires de droite à gauche, lentement et les yeux fermés, la tête est totalement relâchée du début à la fin et tombe du côté où se finit le balancement et recommencer de l'autre côté.

Ce mouvement évoque le mouvement des plantes aquatiques qui dansent avec le mouvement de l'eau.

Les os craquent, et de résistances musculaires interviennent et c'est normal au début.

S'arrêter dès que ton mouvement devient plus fluide.

Retrouver ton immobilité physique. Effectuer ensuite une série de respirations profondes, inspirer à fond lentement à poumons pleins. Expirer ensuite lentement à poumons vidés.

Inspirer une dernière fois à bloc, attendre 5 secondes. Expirer en se vidant d'un coup.

Recommencer ceci trois fois.

Ne cherche pas à recevoir un résultat observe tout ce qui se passe dans ton corps. Il s'agit ici de te vider pour recevoir de nouveau...

Tu peux combiner cet exercice tout en fixant une source lumineuse comme une bougie pendant deux à trois minutes.

Tu veux en finir avec ton passé ?

Écris sur un papier tout ce que tu as mal vécu, tes attaches, et autres pensées qui t'obsèdent.

Tu peux même écrire ta propre histoire si tu en as envie.

Une fois ceci terminé, ce papier tu vas le brûler et en jeter les cendres aux toilettes.

Tu veux te donner un objectif de vie, même si tu n'as aucune idée de ta place dans le monde ?

Ecris donc sur un nouveau papier en exprimant tes besoins et tout ce qui t'inspire. Ne parle pas de tes désirs mais de ce que tu aimes dans ce monde, et que tu aimerais créer. Tu vas maintenant enterrer ton écrit dans un endroit, si possible dans la nature où personne ne saurait le retrouver. Oublie-le.

Enfin tu veux te discipliner ? Signe un contrat d'engagement envers toi-même.

Sur une nouvelle page, tu écris comme quoi tu t'engages par exemple à avoir une certaine attitude (à toi de chercher ce qui te conviendra), et que dorénavant, ici et maintenant, tu te rends libre de vivre en accord avec ton propre plan.

La formule importe peu, tu dois définir l'engagement envers toi-même qui te mènera sur le chemin conforme à ta vie.

Tu signes et garde ce « contrat » en lieu sûr.

Au travail !

CONCLUSION ET REFLEXIONS

SUR LA VOIE DE SOI

Cet ouvrage a été écrit pour t'inviter à prendre légitimement place dans l'univers, et qu'il est intéressant pour toi de contempler le monde et ton univers intérieur.

C'est aussi l'occasion de réaliser que tu n'as aucune excuse pour ne pas prendre ta place dans ce monde, et sache que toutes les portes sont déjà à portée de main.

Il te suffit en réalité de simplement oser franchir ces dernières.

Le but d'une démarche spirituelle n'est pas de te sentir élu, ou protégé par un être divin comme beaucoup semblent le prétendre. C'est beaucoup plus que cela : tu te sens un.

A partir du moment où tu ne veux plus désirer, tu désires déjà et quand tu ne veux plus différencier tu différencies d'emblée...

C'est pour cela que chercher un objectif spirituel ne t'amènera jamais à l'unité, même si cela peut parfois t'être utile sur un plan mental.

C'est là que les pratiquants du Channelling se leurrent lamentablement : des promesses et des belles paroles à diffuser à des ouailles (internet est top pour cela) et se sentir avant privilégié de converser avec un ange ou autre dieu du 21^{ème} siècle de type Ashtar.

Devenir Prophète est devenu le loisir international de ce monde en déconstruction. La pire des promesses est celle que le monde va changer avec le sauvetage de la planète avec l'arrivée des saints sauveurs provenant des étoiles ! « De merveilleuses énergies viennent sur terre nous protéger. Oui, l'être humain est l'espèce la plus importante de l'univers ! Il est le pilier sacré de millions de milliards de galaxies ! » Ça ne va pas, non ?

Le petit problème quand on entend « l'Age d'or », on entend aussi « là, je dors... ».

Comprends une bonne fois pour toutes que l'Homme devrait se libérer de ses croyances anthropocentriques. L'univers n'a que faire de nos joies et nos peines et de notre rôle soi-disant « sacré ». Nous sommes autant sacrés que le petit galet au bord d'une plage, et pas

plus importants qu'un brin d'herbe. Et ce n'est pas du tout péjoratif, bien au contraire puisque tout est important au final !

Les extraterrestres, vont-ils venir sauver notre sainte et bien-aimée humanité ? N'est-ce pas un peu facile de reposer sur de l'assistanat « extra-terrestre » ?

La raison d'être de ce genre de croyances est en vérité une incitation à ne plus prendre de responsabilité. Les élus seront téléportés puisque leur âme est travailleuse et les mauvais seront bloqués dans le monde actuel... Toujours le même schéma des « bons » et des « méchants » revisités à coup de pinceaux new age. Cette maladie de vouloir absolument un ennemi donne plus de saveur à notre vide existentiel.

Que ces messages soient authentiques ou non importe très peu... Ce ne sont que des renseignements et pas de l'enseignement (voir chapitre correspondant).

Le parcours que tu entames n'est pas destiné à t'apporter la sécurité, il est au contraire bien effrayant, et ne t'apportera que toujours plus de remises en question sur tes certitudes acquises et autres lauriers sur lesquels tu te reposes.

Le piège réside dans une idéalisation de l'image que tu te fais du chemin, en particulier des bénéfices que tu pourrais en tirer.

« Que d'hommes se pressent vers la lumière non pas pour voir mieux, mais pour mieux briller. » disait Nietzsche...

Le chemin dit spirituel ne t'apportera simplement qu'une meilleure compréhension du monde et de l'univers, et certainement pas sortir d'un système matériel pour t'en affranchir des responsabilités.

Des responsabilités, tu en auras au contraire bien plus sur tes épaules, ne rêve pas... De même qu'il n'y aura plus de place pour te lamenter sur ton sort...

C'est bien le contraire, tu te sens intégré au monde et toujours plus à son écoute. Cultiver cette attitude t'aidera à t'adapter à toutes les difficultés, une clé pour les régler.

La « spiritualité », à quoi ça sert finalement ? à rien, sinon apprendre, apprendre et apprendre encore afin d'en appliquer tous les principes dans ton existence et contribuer au monde, chacun à son humble niveau sans même parfois s'en rendre compte. C'est une voie où les réponses sont de moins en moins certaines.

En vérité ne cherches-tu pas un moyen de pratiquer une voie spirituelle ou autre pour fuir, justement ? L'objet de la fuite n'est pas important.

Et si la voie de soi que l'on compartimente dans le mot « spiritualité » existait déjà tout autour de toi cachée dans le monde et que tu ne la voyais pas ? Elle n'a jamais été cachée elle est sous ton nez, tu ne sais donc pas regarder. C'est d'ailleurs la principale raison d'être de cet écrit : apprendre à voir au-delà des apparences, c'est à dire percevoir par la persévérance.

En vérité, tu l'écoutes, toi, cette cellule de la peau de ta fesse droite qui n'a pas vraiment envie de se faire pulvériser quand tu te grattes le matin au réveil ? Et bien l'univers c'est strictement la même chose.

La voie, quand elle n'est plus séparée du monde, c'est la voie de l'unité. Autrement dit, c'est l'état d'esprit où tu es dans chaque chose et que chaque chose est en toi. Rappelle-toi de la table d'émeraude...

Alors que faire ? Soit heureux du moment présent, dans tes actes et pensées. Point à la ligne.

Tu es capable de t'attirer et entretenir des soucis, pourquoi l'inverse ne serait-il pas possible ?

Si tu commences à t'aimer, tu aimeras le monde tel qu'il est et tu ne chercheras plus à fuir. La voie de l'extase n'est pas si éloignée que ça...

Vivre l'intensité du moment présent nous retire d'emblée la notion du temporel. Si tu es hors du temps, tu n'es plus dans l'émotion. Si tu n'es plus dans l'émotion tu ne t'ennuie pas. Et si tu ne t'ennuie pas tu ne souffres plus.

Donc, si tu vis dans le moment présent, tu ne souffres pas.

Si tu te contentes d'essayer, tu t'autorises à l'échec. Non : Fais réellement les choses avec les moyens dont tu disposes sur l'instant, avec persévérance et intelligence. Affranchis-toi du regard des autres et de la supposition.

Choisis ta voie, (même si en réalité c'est elle qui vient vers toi) va jusqu'au bout de celle-ci, mais ne fais jamais la même chose, autrement dit, ne reste pas sur la forme. Ceci est le secret pour garder cette flamme qui t'anime sur ce chemin.

Comment savoir que ta voie est la bonne ? C'est simple, c'est quand tu ne peux pas faire autrement que ce que tu as à faire. La voie de réalisation vient vers toi, tu ne la choisis pas. Elle est d'ailleurs souvent mal vécue au début...

Rien ni personne ne peut te dire si le chemin que tu entame, ou bien entamé depuis des années est bonne. La question est « te rend-elle heureux ? »

Il y a plein de moyens et d'opportunités, la meilleure est celle qui se montre insistante alors que tu hésites à poser le premier pas...

Tu peux être autodidacte, ou en groupe. Il est cependant obligatoire de passer par les deux à un moment donné, car ce qui est germé en toi devra être semé à nouveau chez d'autres. Apprendre et transmettre, ça fait partie de ton chemin. Sache cependant que cet aspect ne se désire pas, tu ne pourras faire autrement si tu es prêt.

Chaque pas posé possède son piège, et c'est cela qui nourrira ton expérience. Tu apprendras également par toi-même les principes suivants, les 4 piliers de l'initié (ou piliers de Salomon).

SAVOIR : Apprendre et connaître les lois de l'univers, tel sera ton lot afin de disposer des outils nécessaires pour arpenter ton chemin d'allègement de ton Ame.

VOULOIR : C'est cultiver l'art de la persévérance, malgré les difficultés apparentes, perce pour voir qui est au-delà des apparences.

OSER : Comme le chevalier, sois sans peur et sans reproche. Pose tes actes dans l'instant présent, N'attends aucun résultat et ne projette aucune idée de peur de tout perdre. Le résultat viendra si tu es aligné (rectification physique avec le sel) avec ce que tu fais, donc silencieux (ouvrir le sens de l'écoute avec le message qu'offre le mercure) et immobile (l'agitation du souffre, l'émotionnel maîtrisée).

SE TAIRE : Le trésor découvert, il t'appartiendra désormais de le défendre, de ne pas donner de confiture aux cochons et perpétuer ta tradition avec sagesse, en transmettant ton savoir-faire sans vanité tout en étant présent dans le monde.

La voie que tu emprunteras sera le catalyseur pour t'alléger sur le chemin, d'où les passages initiatiques à traverser. Par un passage, entends un pas sage.

Avec sincérité, tu pourras ainsi transmettre ton savoir, mais ta connaissance acquise, elle, t'appartiendra car cette dernière n'est pas transmissible. En vérité chacun d'entre nous crée sa propre connaissance à partir du savoir qui nous a été véhiculé. Tout dépend de la tradition, et il n'existe pas de tradition meilleure qu'une autre.

C'est le point de vue qui sépare tout et cela été la principale erreur du religieux. Tu as bien compris que tout est une histoire d'homme.

La voie est celle qui se dirige vers l'unité, de l'équilibre par la verticalité et il y a certainement un point commun à trouver dans tout cela.

J'ajouterai, juste pour illustration, comment je vois cette verticalité se manifester : 4 directions seraient nécessaires, incarnées par les 4 valeurs cardinales traditionnelles que sont la force, la justice, la tempérance et la prudence, plus une dernière que pourrait représenter la lumière ou la verticalité exprimée par un rayon d'or en Chine.

Nous pouvons imaginer que La verticalité (la quintessence, donc) passera à l'intersection de ces dernières, ce point immobile donc, afin que ce parfait équilibre se manifeste en nous.

Chaque chose vient en son temps, au bon moment et au bon endroit et même si ce n'est pas agréable à vivre...

Comme je te disais : tu fais ou tu ne fais pas, il n'y a pas d'autre alternative. Tu ne peux te permettre d'être tiède dans cette démarche, au risque de te faire manipuler et « gouroutiser ».

Toutes les conditions sont donc réunies, laisse donc les opportunités venir vers toi, même si celles-ci sont parfois surprenantes ! C'est d'ailleurs ces dernières qu'il va falloir saisir au vol ! Il y a forcément quelque chose qui t'attend si tu t'en donnes les moyens.

Fais donc des expériences, ne regrette rien car tout est bon pour apprendre, que ce soit affectif, spirituel ou matériel.

Tu veux résumer la voie du soi ? Ne t'attache à rien et tu seras libre comme l'air, fluide comme l'eau, animé par la flamme de la vie tout en gardant les pieds sur terre.

Ta mission au final est de recevoir la lumière, de ne plus y faire obstacle. Le processus paraît bien compliqué, mais c'est que l'on fait toujours en sorte que ce dernier le soit.

La lumière, c'est l'homme qui refuse de la recevoir, en vérité. Il n'a jamais été question de la chercher ! Elle est déjà présente partout !

Tu dois dans un premier temps apprendre à la recevoir, ensuite ne pas la retenir afin d'éclairer à ton tour. C'est ça la voie.

Sache pour finir, et cela va te faire réfléchir, que l'ouverture de conscience amène certes à une meilleure lucidité, mais ce n'est pas cela l'unité. C'est en réalité le début.

Cet écrit t'invite t'interroger sur les questions suivantes :

Quelle est ma situation personnelle, comment percevoir ma réalité ?

Comment puiser en moi la force et le moteur de ce changement, quels sont les moyens dont je dispose sur l'instant présent ?

Quelles étapes dois-je franchir ?

Devenir un cherchant, mais pour quelles raisons ? En faut-il une, en réalité ?

Ta vérité, c'est par toi même que tu la chercheras et la découvriras. A toi seul tu le devras...

Tu as commencé ta démarche remplie de désirs, en quête de résultats. Tu constateras qu'au fur et à mesure de ton avancée sur cette voie d'équilibre que tu vas te dépouiller petit à petit, à force de trébucher, de tes certitudes. Et au final, ce que tu attendais au départ n'aura certainement pas la forme à laquelle tu t'attendais. Et ce jour-là cela n'aura plus aucune importance. Je t'ai décrit un très bref résumé de ce qui pourrait t'attendre.

En fin de compte ce n'est pas si éloigné du principe de la vacuité, décrite dans les traditions orientales.

Je te souhaite donc de faire ton chemin avec le cœur d'un enfant, sans te prendre au sérieux malgré le vacarme de la vie qui peut parfois te décourager.

Tu es dans le tout et tout est dans le un. Tout est juste.

Tu as dorénavant compris que la finalité de ta quête est de rassembler ce qui est épars...

Texte terminé en décembre 2012

ANNEXE I

PRESENTATION DU TRAVAIL INSPIRÉ « NATHOR »

Téléchargez le livre gratuit de 131 pages « l'appel de l'âme »

www.nathor.fr

Je m'appelle Nicolas Almand, je vais vous présenter Certaines étapes de ma recherche Baptisée « Nathor ». Cette recherche est née suite à une succession de rêves et d'évènements particuliers qui me sont arrivés dans une période de ma vie qui se trouvait à un croisement, un carrefour majeur de mon existence.

Je vous invite à lire mon livre électronique « l'appel de l'âme » disponible gratuitement sur mon site.

Je ne décrirai ici que l'aspect des séances, du cristal Nathor, et de l'enregistrement « double spirale alternée »

La première étape à naître, fut le système de séance Nathor, dont la vocation est de soutenir la potentialisation et la concrétisation des divers talents et autres inspirations de l'être recevant la séance, pour peu que l'orgueil ne fasse pas barrage au travail.

Les séances peuvent se dérouler individuellement, même à distance. Ces séances consistent à travailler sur les géométries exprimées par le receveur.

La personne qui reçoit la séance doit tenir un cristal de roche, qui sert en fait de démarreur et qui permet d'établir une zone de travail cristalline quantique dont la forme et le volume diffère entre tout le monde. Cette zone de travail est le reflet de la nature de l'âme du receveur, mais il ne peut pas y avoir d'interprétation mentale à son propos, cela entrainerait du jugement et de la classification de personnalité, nous n'en sommes plus là.

Les géométries dont je parle sont des hologrammes, des architectures de fréquence que je compare à des rubik's cubes. C'est à dire que ces géométries n'ont pas leurs couleurs respectives en bon ordre et à la bonne place.

J'agis donc sur ces dernières afin de les recalibrer énergétiquement. Pour comprendre plus simplement, ces géométries sont les hologrammes des auto-sabotages et autres limitations

empêchant l'éveil de la conscience ou de l'expression de son véritable potentiel. Il est vrai qu'un tel bridage nous empêche souvent de prendre sa véritable place sur terre.

Il est préférable de suivre ces séances par cycle de trois.

Il est évident que la séance Nathor n'est pas thérapeutique, car elle ne guérit pas. Elle déclenche des prises de consciences qui n'appartiennent pas au mental, et aide à la mise en œuvre de diverses actions nous menant à notre réalité.

LE CRISTAL NATHOR

Il m'a été donné la possibilité d'encoder dans de simples cristaux de roche un aspect spécifique des informations issu de ma recherche Nathor. J'ai donné ce nom de « Cristal Nathor », puisqu'il est d'usage de donner un nom, Il s'agit de mon nom d'Initié issu d'une école de mystères, rien à voir avec la déesse Homonyme, à ma connaissance en tout cas.

Pour aller plus loin, pour résumer en quelques mots, ma recherche consistait à combiner différents principes issus de la géométrie sacrée, de la musique des sphères de Kepler et bien autres, pour enfin les intégrer par une « écriture » dans la matière cristalline.



Ces cristaux, par les codes ou l'information impersonnelle reçue, travaillent en synergie avec le vivant selon un mode où la moralité du bien et du mal n'entre plus en compte. Ils ne se chargent donc pas de négativité.

Ce travail de recherche tente de relier les énergies émises des fameuses « LEY LINES », des lignes chargées de transporter de l'information tout autour de la planète.

Parallèlement à ces lignes, des lignes telluriques parcourent la grille planétaire et « nourrissent » à différents niveaux le règne du vivant.

Nous pourrions considérer que les cristaux Nathor, reliés à ces champs d'information en circulation tentent de rectifier quelque chose dans le vivant avec qui ils sont en relation. On

pourrait considérer qu'une sorte de conscience relie et décrypte les informations entre les fameuses lignes et nos besoins réels.

Cette rectification n'est pas à but thérapeutique, la conséquence de ce travail interviendrait dans la conscience, voire le subconscient.

Une autre particularité de ce cristal vient du fait qu'il soit multipliable. Si on pose un cristal Nathor sur un autre cristal de type quartz (et pas seulement, car désormais tous les cristaux sont encodables à partir du moment où ils ne contiennent pas de plomb) pendant une durée d'environ 24H suivant sa dimension, ce cristal sera lui-même encodé à l'identique du premier, cela permet de le partager. Et c'est en grande partie sa raison d'exister.

D'un point de vue pratique, son utilisation régulière nous soutient à éclaircir nos pensées, s'ouvrir à l'inspiration et mettre en avant notre besoin naturel de créer, et nous libérer suite à nos actes posés de schémas comportementaux, de blocages existentiels.

Ce n'est pas le cristal qui travaille sur nous, ce serait en effet trop facile. C'est au contraire nous qui travaillons avec lui. La barrière de cette synergie viendrait de l'orgueil qui est un formidable barrage à tout changement.

Il ne faut pas rechercher des « bénéfiques », comme on s'attendrait grâce au « gri-gri » miraculeux. Il convient d'adopter un travail quotidien de simple observation de ses pensées, actes et Paroles. C'est le seul effort demandé qui ouvrira le champ des possibles.

Les chercheurs et autres personnes dans une démarche de compréhension du monde et de l'univers peuvent s'en servir comme support, comme miroir qui peut les soutenir dans leur quête.

Il serait bien de considérer ce cristal comme un messenger des informations véhiculées Par les « Lignes de Ley ». Si nous apprenons à écouter le monde, il n'y a aucune raison que ce dernier ne nous guide pas... Et c'est cela la philosophie que veut bien nous Transmettre le Cristal Nathor : écoute le monde avant de vouloir le comprendre à tout prix.

Si nous écoutons le monde, il est plus que probable que les influences extérieures, nos projections de croyances laissent pleinement place à l'expérience et l'ouverture d'esprit nécessaire à notre apprentissage terrestre.

Il s'agit d'un outil de soutien, mais il ne s'agit pas de croire qu'il s'agisse d'un objet miraculeux ou un arbre à vœu.

Il serait plus respectueux de voir en lui un miroir du monde, jusqu'au jour où nous serons capables de voir le monde avec suffisamment d'ouverture.

Comment utiliser le cristal Nathor ?

Il suffit de le porter sur soi, dans une poche, voire un sac pas trop loin du corps.

Il n'y a rien à activer en particulier.

Nous pouvons méditer avec et l'utiliser dans toutes nos démarches. Il n'est pas de sa fonction première de « nous protéger » et de résoudre nos problèmes à notre place. Mais ne sait-on jamais, puisque tout est possible...

Il aide bien à nous vider de nos émotions, du « trop plein ». Utilisé intelligemment, il les capte et les recycle. Prendre le cristal dans la main, il devrait réagir par une sensation.

L'exposer dans un milieu relationnel est également une bonne idée...

Faites vos propres expériences.

Il est inutile de le purifier ou le recharger pour son fonctionnement. Si vous le faites, c'est par respect et l'amour du cristal.

Un aspect en synergie avec le monde végétal est prévu pour le cristal Nathor. Il peut leur transmettre comme à l'ensemble du règne vivant les informations qui profiteront à ces êtres.

Comment encoder un autre cristal :

Il suffit de poser le cristal Nathor à côté du cristal vierge, ou dessus, de manière à ce qu'ils soient en contact, et laisser faire pendant 24 heures ou plus si la taille est importante (une semaine pour une géode). Les cristaux à encoder doivent être de type quartz : améthyste,

citrine... Il est possible d'encoder ses pendentifs ou bijoux personnels en cristal, peu importe la forme. Cela peut-être une idée cadeau.

Mais il n'est pas obligatoire que la personne qui le reçoit sache qu'il s'agit d'un cristal Nathor. Vous pouvez l'offrir de bon cœur ...

Les férus de radiesthésie n'ont pas hésité longtemps à vouloir mesurer son « taux vibratoire », aucun d'entre eux n'est d'accord sur les résultats. Il est donc possible que le cristal fait miroir à chacune de ces personnes et de ces dernières se soient mesurées elles-mêmes... A Chacun son opinion, et il n'y a aucun intérêt de vouloir quantifier une qualité sur ce travail

Vous n'avez pas à avoir de croyance en ce cristal quantique, essayez plutôt de le ressentir et de faire vos propres expériences. Faites-en un amusement.

Je recommande à tous ceux qui auront l'opportunité d'en recevoir un est de garder celui qui a été reçu en tant que matrice principale.

Et si possible de ne pas hésiter à les distribuer autour de soi, amis et ennemis. De les expédier, les répartir sur tout le(s) pays, faire des offrandes de petits cristaux à la nature (même si ce sont de tous petits grains de quartz), faites-en des cadeaux sans être obligés de dire qu'ils sont spéciaux.

Même le fait qu'ils soient au fond d'un tiroir n'a pas d'importance.

CRISTAL NATHOR "EVOLUTION"

Ce cristal effectuera un travail se situant à un niveau supérieur du cristal Nathor habituel :

Il sera encodé exclusivement pour son futur propriétaire, lequel devra fournir à Nicolas ses dates et lieu de naissance (par mail, courrier ou téléphone).

La particularité supplémentaire du cristal viendra du fait qu'un travail supplémentaire y sera apporté par rapport aux cristaux Nathor habituels :

Il "ne répondra" qu'à son propriétaire Attitré, la synergie énergétique avec ce dernier sera alors instantanée, et le travail optimal. Ce cristal évolue en même temps que son porteur.

Son nouveau procédé d'encodage est très différent. Ce dernier est basé sur les principes fondamentaux incluant les 5 éléments primordiaux (terre, feu, air, eau, quintessence). Il s'agit d'un procédé utilisant la loi de complémentarité de l'univers, le support se doit être le plus pur possible, afin que les énergies insérées puissent être émises avec la plus grande intégrité.

Il faut compter une semaine pour encoder un Cristal Evolution.

Son utilisation en méditation nous aide à développer nos facultés psychiques et à nous centrer afin de découvrir nos réponses. Le travail est sensiblement le même principe que le cristal Nathor, mais ici à un autre niveau qu'il appartient à chacun de ressentir la différence...

Depuis leur création en 2009, les Cristaux Nathor sont présents un peu partout dans le monde. Même si ce travail n'est pas forcément compris par tous, ce n'est pas important. Il vaut mieux suivre un petit chemin un peu éclairé plutôt qu'une autoroute qui nous éblouit...

Le cristal Nathor transmet ses propriétés dans l'eau. Il s'agit ici de plonger un cristal Nathor dans de l'eau de source pour que l'eau s'imprègne et garde en mémoire certains principes de ce dernier (se référer aux travaux de Masaru Emoto pour en savoir plus sur la mémoire de l'eau).

L'eau « Nathorisée », qui est profitable pour tout le règne du vivant, agit ici par la voie intracellulaire. Comme pour le cristal Nathor qui agit dans notre cohérence énergétique, l'eau agit ici sur un plan plus physique. Son but est d'aider le corps à accepter les changements en faisant intervenir l'intelligence cellulaire, tout en faisant un travail de changement de conscience avec douceur, comme le cristal Nathor.

Les animaux, végétaux et minéraux peuvent profiter sans problème de cette eau. Il suffit de laisser un cristal au fond d'un récipient pendant 24 heures, mais il faut laisser le cristal en permanence, car l'eau ne garde pas en mémoire l'information « Nathor » sans ce dernier. Il convient d'en consacrer un à cet effet.

Entre temps, je me suis demandé comment pourrait être représenté le principe Nathor. Il m'a été donné « en vision » une double spirale alternée, qui est la représentation de l'archétype le plus proche au niveau vibratoire, mais aussi de ce que peut concevoir le cerveau humain visuellement. Pour l'aspect sonore, j'ai pu créer un enregistrement audio qui est disponible.

L'ENREGISTREMENT DOUBLE SPIRALE ALTERNEE



Ce n'est pas une œuvre musicale artistique. Il s'agit des fréquences de la double spirale alternée sur un enregistrement sonore qui peut être écouté au moins une fois par jour.

Il est préférable de l'écouter au casque pour un travail plus intime, il est cependant possible de l'écouter sur un système hi-fi ce qui aura un impact sur notre personne et les vibrations du lieu.

Cet enregistrement est en lui-même un outil à part, il s'agit d'une combinaison de l'ensemble des fréquences géométriques utilisées dans ma recherche, dont une sous-piste bien particulière qui a été encodée avec la tour Nathor (voir « l'appel de l'âme »).

Son écoute nous fait progressivement intégrer des fréquences géométriques sur nos corps énergétiques et notre cerveau par l'intermédiaire de différentes pistes sonores.

Ecouter régulièrement cet enregistrement favorisera une élévation de conscience, et également de rentrer dans son univers intérieur lorsque nous entrons en silence, ou en méditation.

Si nous sommes réceptifs, nous baignons alors dans une énergie qui nous est familière, qui est très difficile à décrire avec des mots.

Pour résumer, cet enregistrement incarne la double spirale alternée en fréquences sonores.

Il est composé de deux pistes de 30 minutes :

La première piste est destinée aux personnes en début de chemin, dans un carrefour d'existence, qui sont assez sensibles ou fragiles énergétiquement. Il serait sage de commencer par celui-là.

Celui-ci est particulièrement efficace pour effectuer un travail sur les lieux en y revitalisant les vibrations, il suffit de le passer en boucle sur un niveau sonore proche de zéro.

La deuxième piste est destinée à des personnes se positionnant dans une octave supérieure de conscience, qui sont un peu plus avancés sur le chemin de compréhension de la vie.

Conseil d'utilisation pour les nouveaux auditeurs :

Commencer par la première piste pendant une semaine. Puis poursuivre avec la seconde piste à partir de la seconde semaine.

Il faut suivre son ressenti et le besoin d'écouter cet enregistrement.

Cet enregistrement est avant tout expérimental, chacun pourra témoigner personnellement des résultats éventuels.

Il est avant tout destiné à soutenir sa propre avancée personnelle, et effectuer un travail énergétique qui nous aidera à passer des caps de conscience plus ou moins difficiles à passer.

Est-ce un outil Nathor ? Oui et non, simplement la concrétisation de la double spirale alternée en un ensemble de sons.

Dans tous les cas, il vous aidera à améliorer vos capacités psychiques, taire le mental et élever votre conscience.

Il est judicieux de l'écouter au lever ou au coucher, et également lors de nos séances de méditation, voire des séances de thérapie que nous donnons (en bruit de fond).

A l'heure où j'écris ces lignes, cet enregistrement demeure encore très mystérieux pour moi dans son véritable champ d'action. Il ressemble aux sons subliminaux binauraux qui sont assez connus dans le domaine du bien-être. Mais apparemment il agit tout autrement... Il semblerait qu'il travaille dans les connections liés à l'ouverture du cœur dans une première phase, puis dans un processus d'intégration d'informations lié à notre véritable SOI. Certains l'appellent moi-supérieur, je préfère personnellement l'appeler PERE. Ce travail ne remplace pas les autres outils Nathor, il est simplement complémentaire.

Ce qui pourrait signifier que le travail de cet outil nous invite à revenir dans notre intuition, afin de pouvoir retrouver notre capacité à répondre à l'Appel de notre Ame.

Si cela ne fait pas de bien, cela ne fera pas de mal.

J'espère que vous saurez l'apprécier à sa juste valeur.

Nb : Il est possible d'importer les pistes audio dans un lecteur numérique, ceci au format « wav » ou « sans perte » et surtout pas mp3. Il existe des logiciels spécifiques pour ce faire, se renseigner auprès de personnes ayant des connaissances là-dessus.

A quoi a servi cette recherche ?

De permettre une interactivité quantique entre les divers règnes de la vie, et amorcer en catimini une nouvelle vague de prise de conscience vis à vis de soi.

Ce travail de recherche n'est pas une panacée, loin de là, car il ne conviendra qu'à un certain nombre de personnes déjà engagées sur une voie de compréhension de la vie, qui cependant est en augmentation, chacun appelés à affirmer leur souveraineté de conscience, et de cœur.

L'objectif de Nathor, si cela est un, serait de donner l'opportunité au vivant de retrouver le chemin de la maison avec autonomie, cette autonomie qui nous fut autrefois confisquée par la prise de pouvoir sur l'indépendance de la conscience grâce à la mise en place d'un ensemble de systèmes nous enfermant dans un esclavagisme aveugle, par l'intermédiaire de notre psycho-émotionnel, la culpabilité et de l'obésité intellectuelle.

Il serait temps pour nous tous de passer à l'octave supérieure, Il y a tout de même dans le lot des Ames de bonne volonté pour nous guider dans ce passage. C'est la seule motivation qui m'a permis de terminer cette recherche, qui m'a coûté sur beaucoup de plans.

J'espère que chacun saura en apprécier le contenu à sa juste valeur.

Sinon, tant pis : ce qui est fait ne sera plus à refaire : c'est juste quand même !

Merci

Nicolas

www.nathor.fr

ANNEXE II

L'AURALITE

CRISTAL DU TROISIEME MILLENAIRE



Si tu as déjà eu l'occasion de lire mes précédents écrits, tu connais alors ma relation privilégiée avec le monde des cristaux.

J'ai eu un beau jour de tomber, « par hasard », sur cette récente découverte, et comme tu sais bien que le hasard n'existe pas, comme on dit...

Je te présente donc ce cristal, que l'on a joliment baptisé AURALITE.

L'Auralite a récemment été découverte dans les contrées sauvages au nord du Canada, plus précisément dans ce que l'on appelle localement « la caverne des merveilles » située dans la forêt boréale.

Très ancienne, elle a été datée à plus de 1,2 milliards d'années par le cercle scientifique. C'est à dire lors de l'apparition des premières formes de vie terrestre... Une époque où la planète fut en pleine mutation

Un des aspects extraordinaires de ce cristal ancestral, vient de sa composition cristalline :

Grâce à la méthode diffractométrie de rayons X ou DRX, une méthode d'analyse afin de caractériser la matière, Il se trouve qu'elle est composée de 35 éléments identifiés dans la table périodique de Mendeleïev.

De plus, tiens-toi bien, il a été identifié au moins **17 cristaux**, dont certains très méconnus du grand public, et **6 autres minéraux précieux** intégrés en son sein... Ce qui nous fait au total un cristal composé d'au moins **23 éléments** !

Au Canada elle est également connue sous le nom de AURALITE-23

Il faut reconnaître qu'il est extrêmement rare de voir cette configuration est extrêmement rare dans le monde minéral !

La structure cristalline est basée sur le quartz, L'aspect est généralement similaire à l'améthyste (un de ses composants d'ailleurs) : de violet clair à pourpre avec parfois des pointes de rouge. Des traces de citrine et de quartz vert peuvent être présentes. Elle possède également des chevrons blancs.

La similitude physique s'arrête là, car l'Auralite n'a en effet rien à voir avec une simple améthyste sur le plan vibratoire...

Je te présente maintenant la liste principale de l'ensemble des 23 éléments composant l'Auralite, avec leurs propriétés respectives afin de te faire une première idée de son potentiel :

TITANITE - Améliore la concentration et les capacités mentales, de plus, elle soutien dans la démarche d'apprentissage.

CACOXENITE – Elle soutien dans la purification du savoir spirituel obsolète, elle aide également à la régénération énergétique.

LEPIDOCROSITE – Efficace pour nous aider lors de moments de crises émotionnelles, elle dynamise également les centres énergétiques et la couche aurique.

PYROLUSITE – Voici une des pierres de transformation et de mutation intérieure. Elle nous induit l'énergie nécessaire afin de reprendre en main notre vie. Elle peut également repousser les énergies négatives.

HEMATITE – Pierre d'ancrage a la terre et régule les polarités énergétiques en les recentrant. Harmonise le mental.

PYRITE – l'or des fous est utile en tant que bouclier énergétique (attaques psychiques), elle nous soutien pour équilibrer notre féminin et notre masculin.

MAGNETITE – Comme l'hématite, elle procure alignement la terre et équilibre nos polarités. Combinée à la présence d'hématite l'effet est plus profond et dynamise notre métabolisme.

GOETHITE – Nous pourrions la considérer comme une ancre cosmique afin de nous relier avec le principe du centre de l'univers que les initiés nomment également la source, elle serait la pierre qui nous permettrait d'accroître notre sensibilité tellurique, et donc le talent de radiesthésie...

AJOITE – Très bon cristal pour soutenir l'aspect affectif, le don de soi et une perception positive de la vie. Pour certains experts dans le domaine, c'est le cristal de l'amour inconditionnel.

LIMONITE – La limonite est un minéral destiné à nous soutenir dans l'intégrité psychologique en nous faisant prendre conscience de notre incarnation. En effet, elle empêcherait l'induction de la manipulation mentale, et de nous aider à garder les idées claires. Elle aiguïsera notre « flair » ...

SPHALERITE – Elle équilibrerait nos aspects masculins et féminins. Son énergie nous aide à reconnaître la trahison et la tromperie. De ce fait, elle Améliore les capacités intuitives de chacun. La sphalérite facilite l'élimination des blocages et aide à dissiper le sentiment d'infériorité.

COVELINE – Elle stimule le 3ème œil et nous aide à développer notre capacité médiumnique. La covelline améliore nos compétences dans le domaine de la communication. Elle nous aide à guérir les blessures de notre passé en les accueillant comme expériences nécessaires à notre croissance.

CHALCOPYRITE – Pierre de la confiance en soi, elle nous aide à évoluer psychologiquement et poser acte de nos choix. Elle peut être utilisée pour déverrouiller certains blocages énergétiques liés à nos autolimitations mentales.

GIALITE – Cristal inconnu du grand public... D'après certaines informations, la Gialite serait particulièrement efficace pour éliminer le stress et la pollution électromagnétique du corps physique.

EPIDOTE – Cristal de régulation émotionnelle, elle nous aide à garder le sens du discernement face à l'adversité. Son énergie nous permet de nous relier à notre identité.

BORNITE - Facilite l'harmonisation des chakras et pourra donc être utile pour travailler sur ces derniers. Elle possède également une subtile énergie nous incitant à nous transcender. C'est un rare cristal nous invitant à « l'ici et maintenant », notion important pour profiter des moments de joie en toute conscience...

RUTILE – Le rutile est un puissant amplificateur vibratoire, en particulier lorsqu'il se trouve en inclusion dans un cristal. Il est utilisé par les initiés dans l'apprentissage du voyage astral, car augmentant significativement notre fréquence vibratoire. Selon certaines traditions, Il est également utilisé pour repousser les entités vampirisantes et autres énergies négatives, car il possède sa propre lumière purificatrice.

D'autres cristaux peuvent néanmoins s'ajouter à la liste :

Cristal de roche : Amplificateur d'énergie et disque dur pour programmer nos intentions

Tourmaline noire : Bouclier électromagnétique et autres négativités par excellence

Grenat : puissant cristal spirituel, également pour calmer les excès émotionnels.

Malachite : Cristal faisant office d'éponge pour les négativités.

Les métaux précieux sont également présents :

- **OR** - L'or symbolise l'aspect spirituel de « tout ce qui est ». Il est également le symbole de l'alchimie spirituelle et de la démarche du chemin de compréhension de la vie. Permettent d'atteindre et de maintenir la communion avec la source. L'or dynamise avant tout la circulation de tout principe énergétique.
- **ARGENT** – La présence de l'argent au sein des cristaux est rare. Il fournit un lien solide avec le corps astral. L'argent est un stabilisateur énergétique et des émotions d'un point de vue général.
- **PLATINE** – Le platine assure un équilibre entre les plans physiques et subtils de même qu'il procure une synchronisation de l'ensemble de nos centres énergétiques avec les méridiens du corps physique. Il facilite également le maintien de la bonne santé mentale, et nous aide à ne plus juger les autres.
- **NICKEL** – Il apporte une aide afin d'accéder à des informations subtiles. Favorise les échanges au niveau relationnel.

- **CUIVRE** – Combat la léthargie, la passivité, l'agitation mentale, et la non-acceptation de soi. Stimule les prises d'initiative, l'optimisme, et l'indépendance. Le cuivre joue un rôle de transmetteur d'informations.
- **FER** – Le fer apporte l'équilibre mental et émotionnel. Il nous apporte la compréhension dans certaines relations difficiles en atténuant notre rigidité. Il joue un rôle dans la réception et l'accueil de l'information.

D'autres minéraux peuvent être présents mais il est difficile de savoir exactement avec précision. En effet, chaque morceau d'AURALITE est unique par la proportion de tous ces éléments. Le plus sage est de laisser un de ces cristaux venir à nous de lui-même.

Par tous ces éléments, L'Auralite est donc avant tout un puissant cristal alchimique pour l'Ame.

Comme tout est juste dans l'univers, elle s'est enfin révélée à nous pour nous apporter le soutien nécessaire dont nous avons besoin dans ce monde en pleine mutation.

Sans la comparer avec une certaine pierre noire venant d'une certaine contrée située en Russie (la shungite, pour ceux qui n'auraient pas compris), elle lui est complémentaire énergétiquement, nous verrons cela plus loin...

L'auralite est nourrie par les vibrations de la zone boréale, que l'on pourrait considérer comme la zone de jonction entre le ciel et le centre de la terre.

A ce propos, certains pensent que des « portes sacrées » s'y trouveraient et que les aurores boréales, qui sont à l'origine du nom de l'Auralite, seraient des émanations de la lumière venant de l'intra-terre (la terre creuse).

Elle nous rappelle intuitivement la célèbre formule de Thot :

« Ce qui est en haut est comme

ce qui est en bas »

Par son très Veil Age de plus d'un milliard d'années, l'auralite est chargée de l'histoire de la vie terrestre, à la manière d'une bibliothèque.

Si tu médites régulièrement avec, tu pourras entrer en résonance avec cette connaissance ancestrale.

Dans ce cas il convient de se réserver un moment à soi et méditer avec en la tenant à la hauteur du cœur.

D'un point de vue purement énergétique, elle réaligne progressivement l'ensemble de nos centres énergétiques et nettoie notre aura.

La méthode la plus efficace pour ce faire, serait de posséder deux morceaux. Il te suffit de saisir un morceau dans chaque main et travailler avec, la colonne vertébrale en position verticale, en position debout ou assise.

Le principe est d'émettre l'intention que tous tes chakras se réalignent lors de ta méditation qui aura une durée d'une quinzaine de minute environ.

Le cristal semble entrer instantanément en syntonie avec tes corps énergétiques, cela veut dire que le simple fait de le porter dans ta poche ou en pendentif effectue déjà un travail de rééquilibrage de tes polarités.

En même temps, elle installe progressivement une solide protection à large spectre contre les énergies négatives.

Elle développe et aiguisé finement l'intuition. Pour t'y exercer, tu la poseras sur le front lorsque tu t'allongeras les yeux fermés tout en fixant un point entre les sourcils.

Si tu veux t'exercer à la radiesthésie, tiens un cristal dans la main gauche pendant que tu travailles avec ton pendule. L'auralite te soutiendra dans ta recherche.

Lors d'une session méditative, l'Auralite calme le bavardage mental qui pose souvent problème à certains, notamment lorsqu'une période difficile est actuellement vécue. Elle apaise et nous fait réaliser qu'il est vain de vouloir garder le contrôle (au sens large du terme).

Elle pourrait même t'aider à entrer en contact avec tes guides si tu t'allonges en posant le cristal sur le centre du cœur.

Enfin, posée sous l'oreiller ou en t'endormant avec la pierre dans ta main, elle te favorisera le repos et activera les rêves.

ROLE DE L'AURALITE POUR TA DEMARCHE

En fin de compte, le rôle véritable de l'Auralite est axé sur la guidance de ton Esprit vers l'accomplissement de sa carte de route établie avant ton incarnation.

Comme il a été dit plus haut, l'Auralite contient l'histoire de la planète au sein de sa structure cristalline.

Quelle que soit ta culture d'origine, ou tes croyances, elle contient le langage universel employé dans le monde du vivant : la vibration.

Ce magnifique cristal n'est pas présenté dans cet ouvrage dans le seul but de se protéger ou d'acquérir de nouvelles capacités.

Son rôle va plus loin que cela.

C'est un cristal de prise de conscience de soi et de notre véritable potentiel. L'auralite nous aide à identifier nos besoins et écouter notre cœur en développant fortement notre amour-propre.

En la tenant dans les mains, et si tu as le cœur ouvert aux vibrations cristallines, tu pourras immédiatement ressentir un premier effet apaisant, voire réconfortant.

Ces sensations montrent son action directe au niveau du système nerveux. Ses vibrations pulsent et changent les ondes cérébrales du cerveau. L'Auralite soutient donc le moral et une perception positive de la vie.

Par exemple, L'Auralite est toute indiquée pour les personnes vivant un mal-être existentiel qui n'ont pas encore reconnu leur place dans ce monde. Un processus de réconciliation avec soi s'engage afin de retrouver la sérénité.

Un autre aspect très intéressant vient de son potentiel au niveau de ton environnement relationnel. Il semblerait que l'auralite appelle à modifier ton rayonnement personnel, venant simplement du fait du changement de ta perception par tes différentes prises de conscience.

Cela aura pour résultat de t'attirer de nouvelles situations plus conformes à ton plan existentiel.

Cependant rien n'est magique, un cristal étant avant tout un soutien, il faudra t'ouvrir au changement et agir en conséquence !

Elle nous invite à changer notre attitude vis-à-vis des expériences que nous vivons, en particulier les situations nous confrontant à l'adversité. Cependant le choix nous appartient : Le dépassement de soi ou la complaisance ? La souveraineté de soi ou rester une victime ?

Tu as maintenant compris pourquoi je présente ce nouveau cristal dans cet ouvrage où le thème de l'éveil de l'âme par la prise de conscience y est récurrent.

Si tu décides « d'adopter » l'Auralite, un temps d'adaptation sera nécessaire. Comme sa vibration est complexe, il conviendra de la porter ponctuellement au début et souvent la nettoyer sous un filet d'eau fraîche.

Les thérapeutes seraient également intéressés de savoir qu'en porter un pendant leur séance les soutiendra dans leur démarche d'accompagnement.

L'Auralite étant un régulateur énergétique, elle saura protéger le praticien des éventuels miasmes désirant se frayer un chemin dans leur espace vital...

Pour travailler activement avec cette dernière, je te recommande de posséder deux cristaux, afin que tu puisses en saisir une dans chaque main et méditer avec, si possible en position verticale afin de ne pas tomber dans l'endormissement.

Ton travail est de rester conscient et en état de réception, les yeux fermés et en silence. Active tes cristaux par l'intention ou la visualisation.

Tu peux tout à fait « voir » une lumière tourbillonnante émise de tes cristaux tenus en main, voire sentir une petite chaleur s'en dégager.

Tu pourras tout à fait écouter une musique douce, si tu peux te passer du « hard rock » ...

C'est la meilleure méthode de base, en raison de sa simplicité. Si tu en ressens le besoin, en trouver d'autres en fonction de ton intuition n'est pas du tout interdit !

Nous avons déjà partagé l'importance du rôle qu'exerce la glande pinéale pour ton organisme et ton évolution spirituelle.

Je vais te révéler une application très simple du cristal d'Auralite pour aider la stimulation d'une partie du cerveau précise en correspondance avec la glande pinéale.

Il suffit d'abord de localiser le point situé au-dessus de ton oreille droite, légèrement vers l'arrière. Cet endroit est le lobe temporal droit. Si tu masses légèrement cette zone, tu ressentiras un point sensible.

Tu as le choix de masser légèrement cette zone avec ton cristal, soit de pointer la même zone comme un laser. Il s'agit d'effectuer des séances de 20 minutes au maximum.

Ce n'est pas plus compliqué que cela...

Petite parenthèse pour conclure :

Cet endroit est également appelé « le module de dieu » par un neuroscientifique du nom de Vilayanur Ramachandran. Il a découvert que cette zone est le « boîtier internet » de la communication avec les plans subtils, voire divins.

La stimulation de cette zone génère des états modifiés de conscience de manière très rapide. Selon ses résultats expérimentaux, Certaines personnes ont vécu des expériences mystiques très intenses, comme des sorties de corps, ou la vision précise de certains lieux.

Une communauté de scientifiques a repris des recherches abandonnées depuis des dizaines d'années sur les fonctions dites « divines » du cerveau.

Un neuroradiologue, Andrew Newberg, observa en effet que les ondes cérébrales étaient en correspondance directe avec les états modifiés de conscience, dont la voyance et le voyage astral. Une nouvelle discipline était née : LA NEUROTHEOLOGIE.

Cette discipline est actuellement en pleine expansion, et c'est également de cette manière que l'on a pu par exemple prouver que la conscience est dissociée du cerveau.

COMBINAISON DE L'AURALITE AVEC D'AUTRES CRISTAUX

L'Auralite est un cristal très sociable et entre en harmonie avec l'ensemble des cristaux connus sur terre.

Il ne t'en sera présenté que quelques-uns, avec pour seul objectif ton développement personnel.

Le principe comme présenté plus haut est d'utiliser l'Auralite en pair avec un autre cristal, selon la méthode méditative déjà décrite.

Le sens des cristaux à porter reste à ton intuition, cela n'a pas d'importance, mais je te conseillerai pour te fixer une convention mentale de garder l'Auralite dans la main droite (si tu es droitier).

Voici ces cristaux :

SHUNGITE : si tu as lu mon ouvrage, tu n'en seras certainement pas surpris... La shungite combinée à l'Auralite va significativement dépolluer tes corps énergétiques et te recharger les batteries en 15 minutes.

EMERAUDE : Cette combinaison amplifiera l'intégration de tes connaissances et des principes fondamentaux spirituels. Plus l'émeraude sera de qualité « gemme » plus l'effet sera puissant (peu important sa dimension).

CRISTAL AQUA AURA : Ce cristal est le résultat en laboratoire d'une pulvérisation électrolytique d'or sur un cristal de roche, le rendant bleu. Cette combinaison activera à « dose homéopathique » ta glande pinéale et le lobe temporal droit, siège des facultés humaines supérieures.

SERAPHINITE : À utiliser dans notre démarche d'ouverture de conscience, cette combinaison favorise l'expansion énergétique du cœur, ce qui transforme notre regard du monde.

MOLDAVITE : Combinaison intéressante pour t'aider trouver des solutions à tes soucis quotidiens en te faisant taire le mental. Elle est utile pour aiguiser ton sens de l'anticipation.

PIETERSITE : Utilise cette combinaison afin de faire revenir dans « l'ici et maintenant » et de te faire prendre conscience que tu es incarné pour vivre des expériences dans notre monde basé sur des actes concrets. Excellente pour apprendre la clairvoyance et restaurer ton discernement.

ASTROPHYLLITE : Tu pourras te servir de ce cristal afin de te donner l'énergie nécessaire de concrétiser tes véritables besoins. Tu pourras également t'exercer à densifier ta fréquence vibratoire.

METEORITE (quelle que soit l'origine) : Une aide précieuse pour te relier au principe de la création et aux vibrations issues de l'espace cosmique. Excellente pour te faire prendre conscience que la finalité philosophique de l'univers est « TOUT EST DANS UN, ET UN EST DANS TOUT ».

Pour terminer, je voulais te parler de la relation de l'auralite avec ma recherche Nathor.

Sache que l'Auralite peut être encodée avec un cristal Nathor en la mettant en contact 24 heures avec ce dernier.

Le cristal d'auralite ainsi encodé comportera toutes les capacités quantiques du cristal Nathor en plus de ses propriétés naturelles.

Les propriétés seront optimisées et l'auralite encore plus vivante, car travaillera désormais avec sa propre intelligence et tes besoins prioritaires du moment.

Je t'invite à faire tes propres expériences concernant ce dernier point...

C'est un cadeau que j'ai voulu te faire en te partageant ces derniers éléments.

ANNEXE III

Ce qui suit n'est en aucun cas une obligation, mais une information pour outil complémentaire qui pourrait être utile aux chercheurs engagés sur un chemin de compréhension de soi. Il s'agit de session ayant régulièrement lieu dans l'année.

Plus de renseignements sur le site WWW.NATHOR.FR.

LA VOIE DES 4 ELEMENTS

Par Nicolas Almand

Pratique par séminaires de transmission

Il s'agit une pratique traditionnelle, une voie d'équilibre aisée à mettre en œuvre par tous, nous invitant à travailler et intégrer en notre être les différents éléments fondamentaux de la nature.

Le corps physique que nous habitons fera office de creuset pour ce travail d'harmonisation. La particularité de cette voie est qu'elle se pratique avec le support de d'une source lumineuse, à la manière des anciens Zoroastriens. La respiration consciente est le deuxième outil de travail qu'il conviendra de maîtriser au cours de la session. Le développement progressif de l'art du ressenti des énergies sera une conséquence naturelle pour les chercheurs ayant un peu de difficultés sur ce sujet.

Chaque élément sera abordé séparément, avec une pratique mobile et une autre assise (ces deux manières étant à la fois indépendantes et complémentaires).

Philosophie de cette Pratique :

Il s'agit ici d'une voie de retour vers soi, d'alchimie interne où il nous sera possible d'accélérer le processus d'éveil à notre monde, d'induire un état où nous sommes « vidés » de

l'improductif à notre identité et de ce qui nous appartient plus. Il ne s'agit pas d'autohypnose, mais d'un processus biochimique qui nous libère de quelque chose qui n'est pas forcément descriptible.

Cette pratique peut être abordée comme une préparation à d'autres voies complémentaires, comme par exemple la voie royale alchimique, car très douce et adaptées en cas de personnes hypersensibles aux énergies subtiles en recherche de canalisation et de discipline dans leur démarche. Il s'agit de vider nos émotions afin de laisser place et accueillir d'autres forces qui sont favorables à notre réalisation.

Avertissement cependant pour les personnes souffrant de pathologies d'identité qui devraient toutefois s'abstenir à pratiquer cette voie.

LA LIBERATION DES CINABRES

Les cinabres sont au nombre de trois et correspondent à des « centrales » d'énergie avec des caractéristiques propres sur le principe du sel, du soufre et du mercure.

Il s'agit ici de la suite de la pratique des 4 éléments, où nous avons ressenti, intégré les principes de l'univers en vidant notre émotionnel. Nous allons ici pratiquer une accumulation d'énergie et la libérer par le Hara.

La finalité de ce travail serait de créer une réaction de notre corps qui nous induira un état de vide intérieur où chacun tirera ses conclusions dans sa propre voie.

Les personnes sous traitement hormonal, ou psychotrope ne doivent pas pratiquer cette discipline, car un minimum d'équilibre intérieur est requis.

L'ONDE

Soin Energétique Philosophique

L'Onde est le résultat de 10 ans de pratique et de recherche par expérimentation corporelle. Il s'agit d'une voie d'accompagnement aussi bien thérapeutique que spirituelle qui se déroule par séance où la personne sera allongée sur une table de massage, à la manière d'un soin énergétique. Cette séance travaille à la fois sur le plan Physique, émotionnel et spirituel.

La méthode consiste à préparer le terrain par la dissolution des blocages présents en vue de vider l'émotionnel suralimenté. Puis viendra l'opération de réunifier notre plan initial sans doute encore en état de Chaos, pour finalement remplir les « vides » qui sont susceptibles de laisser la place à de nouvelles scories s'installer de nouveau et nous maintenir en vulnérabilité.

Les gestes corporels qui interviennent sont basés sur le toucher (aucune manipulation structurelle n'intervient), Le principe est d'induire l'information par des micro oscillations induits dans le corps, ceci dans un rythme précis qui varie en fonction du tempérament de la personne.

Ce rythme, qui est propre à chacun, ouvre donc ce travail de rectification en libérant des « canaux » obstrués par l'émotionnel et d'autres problèmes de la vie. Dans ce travail, les 4 éléments du feu, de la terre, l'air et l'eau sont utilisés et agissent sur l'équilibre de nos deux natures (féminine et masculine).

Ces canaux ouverts vont donc laisser circuler cette information de réaligement sur 3 étapes :

Ces canaux ouverts vont donc laisser circuler cette information de réaligement sur 3 étapes :

Première étape : Le plan physique est d'abord préparé, un réaligement et une ouverture à la nouvelle circulation d'information est opérée.

Seconde étape : Celle-ci est concentrée sur le rassemblement et la libération émotionnelle.

Troisième étape : rectification sur le plan de l'Esprit et foudroyer les informations ne nous appartenant pas, volatiliser les "scories".

L'agitation émotionnelle se vide donc et l'esprit s'ouvrira ensuite à de nouvelles perspectives. Le but étant de laisser circuler l'information en soi de manière durable, la pathologie étant justement la conséquence de la stagnation de cette même information.

Il s'agit d'un travail ne reposant sur aucun système de croyance. Les effets ressentis et concrets viendront en effet de la combinaison philosophique issue des trois principes de séparation, réalignement et libération intervenant dans nos cellules.

Cette voie est aujourd'hui transmise par une formation simple et opérative chez les personnes sérieuses et engagées dans une démarche d'aide à autrui.